



¿Cuál es la vida útil de un chaleco antibalas? ¿cuándo debemos cambiarlo?

ENEMIGO PÚBLICO Nº1



Jabalí, navajero, o macareno: mismo nombre para la pieza más deseada

ARMAS CORTAS



S&W M&P22 Compact
Smith & Wesson presenta al último miembro de su familia de pistolas M&P. Se trata de una versión compacta de su M&P22 de fuego anular, diseñada para el tiro de ocio o informal en calibre .22lr.

MUNICIÓN



Cartuchos *low recoil*
Hace diez años Remington sacó a la venta su primera munición comercial de bajo retroceso. Hoy muchos han seguido sus pasos, fabricando estos cartuchos más suaves.

ACCESORIOS



Prismáticos con brújula
Ideados para el terreno marítimo, estos dispositivos ópticos han visto cómo se ha ampliado su uso en los últimos años, sobre todo entre quienes practican recechos y pisteos de piezas en largas distancias.

Cumplimos 30 años.
Celébralo con nosotros.
Descubre las últimas novedades en nuestra web:

www.tiendashoke.es

Síguenos en:



30

SHOKE

DEFENSA Y SEGURIDAD

www.tiendashoke.es info@shoke.es
Juan de Urbietta, 22 Tel. 914 332 442
28007 Madrid Fax. 915 529 822

www.tiendashoke.es
Visite nuestra tienda on-line

Fabricamos · Importamos · Distribuimos

SPRAY DE PIMIENTA
FITO DEFENSA 50
OFERTA ESPECIAL
ARMERÍAS

Con la garantía de calidad al ser fabricado en un laboratorio de farmacia



UNA VISITA QUE PUEDE SALVARTE LA VIDA

**Infórmate**www.armas.es/actualidad**Consulta todas las noticias**
armas.es/actualidad/noticias**Únete a nuestra Comunidad y ponte al día ...**www.armas.es/foros

BlackRecon se convierte en el nuevo importador en España de la ropa de caza Ridgeline

La armería BlackRecon.com se ha convertido en el nuevo importador y distribuidor oficial para el mercado español de la ropa de caza y outdoor Ridgeline. Esta marca de origen neozelandés está especializada en el diseño y fabricación de todo tipo de prendas técnicas enfocadas hacia el cazador y el amante de la naturaleza. Toda la ropa comercializada bajo este sello destaca por su gran comodidad, su originalidad, y su más que probada resistencia, características todas ellas que le han llevado a convertirse en una de las marcas de ropa de caza más pujantes de los últimos años. La carrera comercial de esta cada vez más reconocida marca Ridgeline arrancó hace apenas 20

**BLACKRECON.COM**

años y desde entonces se ha convertido en la marca líder de ventas de ropa de caza y aventura en países como Australia o Nueva Zelanda, ambos con zonas con climas extremos que precisan de unas prendas de primera calidad. Ridgeline es además una empresa muy preocupada por el mantenimiento del medio ambiente, para lo que desarrolla proyectos como su popular "Kiwi", dedicado a la protección de esta especie aviar, emblema del país neozelandés. Igualmente, Ridgeline también goza de gran popularidad entre los cazadores de esta nación al ser el principal organizador de un famoso concurso de caza de jabalíes, en el que se conceden premios de 2.500 dólares en equipamiento Ridgeline. Eso sí, para participar en el concurso, el jabalí abatido debe pesar al menos ¡90 kilos!

A partir de este otoño, una gran parte de la colección de ropa Ridgeline estará disponible en España gracias a la armería BlackRecon, quien ya ha recibido las primeras prendas directamente desde Nueva Zelanda. Entre ellas, destacan algunas como una original sudadera con capucha con la imagen de un trofeo de caza cosida en el pecho, así como diversos accesorios y complementos, entre los que sobresalen su completa colección de productos acabados en diversos tonos de camuflaje. Más información y ventas de estas nuevas prendas de ropa Ridgeline en la web www.BlackRecon.com

Llega a España el rifle de palanca Marlin 1895 GS en el potente y versátil calibre .45-70



Ya está disponible en el mercado español el último rifle de palanca fabricado por Marlin. Este esperado Marlin 1895 GS es un elegante fusil cuya principal particularidad es que tanto su cañón como su acción de palanca están fabricados en acero inoxidable. Además, sus piezas y componentes principales presentan un acabado niquelado, lo que realza y potencia su exclusiva imagen. Preparado para disparar cartuchos del calibre .45-70, el paso de estría de su cañón de 47 cm es de 1:20. Su precio de venta recomendado en España es de 1.169 euros. Más información en www.borchers.es

Browning presenta su nueva escopeta semiautomática Browning Maxus One



La nueva escopeta semiautomática Browning Maxus One es la versión más básica y económica del modelo Maxus. Posee todas las características técnicas que han hecho de la Maxus un modelo de gran éxito, como por ejemplo su sistema de gas Power Drive, su cantonera anti retroceso Inflex, o su un guardamanos con palanca de cerramiento para una limpieza y almacenamiento más rápido. Más información en www.browning.es

SHOKE celebra su 30º aniversario regalando una navaja en todos los pedidos superiores a 50 euros

El grupo de empresas SHOKE, formado por SHOT MADRID S.L. y la Boutique del Policía, cumple 30 años al servicio de los profesionales de la seguridad



en nuestro país. Para celebrarlo con sus miles de clientes de toda España, a partir de este mes de octubre todas las compras realizadas por importe superior a 50 euros tendrán un regalo de una navaja conmemorativa por el cumplimiento de dichos 30 años. Esta promoción es válida tanto para compras realizadas a través de la página web www.tiendashoke.es como directamente en su tienda policial situada en la calle Juan de Urbietta, número 22 de Madrid. ¡Aprovecha esta oportunidad única y llévate a casa una de estas magníficas navajas de regalo! Más información sobre esta exclusiva promoción en info@tiendashoke.es o en el teléfono 91 4332442.

Presentación oficial del libro "En la línea de fuego: la realidad de los enfrentamientos armados" en Calafell

IPA Viladecans y el Ayuntamiento de Calafell (Tarragona) han preparado una jornada formativa policial, así como la presentación oficial en Cataluña del libro "En la línea de fuego: la realidad de los enfrentamientos armados". Esta jornada formativa policial tendrá lugar el próximo jueves 23 de octubre en Calafell y transcurrirá durante 12 horas (de 08.00 a 20.00h). Los ponentes del acto serán Luis Antonio Romero Bartumeus, Asunción María Barranco García, y el autor del libro citado, Ernesto Pérez Vera. También intervendrán en la jornada en calidad de invitados a la mesa de debate Alberto Varona Jiménez, Ignacio Abinzano Murillo, José María Fuster-Fabra Torrellas, y Valentín Rio Solà. La asistencia es gratuita, pero las plazas son limitadas, por lo que es necesario inscribirse lo antes posible a través de la web www.calafell.cat



Cto de España de IPSC: Javier González manda en Open, J. C. Jaime en Standard, y de Cobos en Producción

El último fin de semana de septiembre se celebró en el CEAR Juan Carlos I de Las Gabias (Granada) una nueva edición del Campeonato de España de IPSC. En esta ocasión, los triunfos fueron para Javier González en la división de Open, Juan Carlos Jaime en Standard, y Eduardo de Cobos en Producción. Tras la disputa de los 14 stages previstos en el campeonato, la victoria en la división Classic fue para Jabier Les. A destacar también el primer puesto de Rakel Malanda en Open Damas, el de Concepción Pérez en Standard, y el de Matilde Veguillas en Producción. Más información en www.tirolimpico.org



La nueva carabina de aire precomprimido Walther Rotex R8 PCP ya tiene fecha de lanzamiento en España



Este octubre está previsto que aterrice en el mercado español la nueva carabina de aire precomprimido Walther Rotex R8. Este modelo llegará a las principales armerías españolas en 3 versiones distintas: dos con una potencia de 16 J (una en calibre 4.5 y otra en calibre 5.5), y un tercer modelo de 24 J en calibre 4.5. Más en www.zasdar.com

Más armas, menos muertes

Uno de los argumentos aparentemente más sólidos de los colectivos anti-armas parece desvanecerse como un castillo de naipes. La vieja asociación de ideas que dicta que una sociedad más armada es necesariamente una sociedad más violenta o con mayor tasa de criminalidad, se ha puesto en entredicho gracias a un estudio estadístico de la prestigiosa Universidad de Harvard. Publicado en el Harvard Journal of Law and Public Policy (se puede consultar online en la web www.law.harvard.edu), dicho estudio viene a confirmar a través de un laborioso compendio de datos estadísticos que las sociedades donde existen más armas de fuego en manos de ciudadanos no siempre son las más violentas. Por citar sólo uno de los ejemplos más llamativos, en un país tan pequeño y restrictivo como Luxemburgo, donde la tenencia de armas de fuego está absolutamente prohibida para la sociedad civil, la tasa de homicidios es nueve veces más alta que la de Alemania, donde se contabilizan unas 30.000 armas por cada 100.000 habitantes (0,93 homicidios por cada 100.000 habitantes en Alemania; y 9,01 homicidios por cada 100.000 habitantes en Luxemburgo). En Estados Unidos, país de referencia en lo que a la lucha por los derechos y libertades individuales se refiere, este estudio ha tenido una gran repercusión mediática, sobre todo porque colectivos como la NRA (Asociación Nacional del Rifle) se han encargado de utilizarlo para desmontar muchos de los argumentos que los lobbys anti-armas del país norteamericano esgrimen contra la 2ª enmienda de su Constitución (la que da derecho a cada ciudadano estadounidense a poseer su propia arma de fuego).

En la vieja Europa, donde no existe una cultura tan acérrima a favor de la tenencia de armas de fuego para toda la sociedad civil, ha pasado un poco más desapercibido, aunque algunas asociaciones como la española ANARMA o los medios especializados como el nuestro sí que se han hecho eco de esta interesante información. En todo caso, lo más importante de las numerosas conclusiones que se pueden extraer de este estudio avalado por una de las universidades más prestigiosas del mundo, es que una vez más se demuestra que las armas no son malas por sí solas, pues son objetos inertes, y que su buen o mal uso depende exclusivamente de la persona que está detrás, es decir, del ser humano que la empuña. Por lo tanto, no es de recibo atacar a las armas de fuego de forma sistemática, culpándolas de cualquier asesinato u homicidio que se realiza con ellas. A quien hay que culpar, responsabilizar y castigar es siempre al ciudadano que abre fuego con ella. Curiosamente, pocos días antes del cierre de esta edición, el departamento legislativo de la NRA informaba a través de su web de un nuevo movimiento del lobby anti-armas estadounidense. De forma paradójica, la protagonista volvía a ser la Universidad de Harvard, cuya escuela de salud pública ha recibido una donación de 350 millones de dólares por parte de la Fundación Morningside (declarada anti-armas), para estudiar la violencia armada ("gun violence") y otros complejos asuntos relacionados con la salud pública y que suponen un reto para Estados Unidos y el resto del mundo. Acción-reacción, ¿quién ganará la partida?

Dirección Armas.es

En el blanco

Un estudio de Harvard revela que una sociedad armada no siempre es más violenta

Índice



Pág. 4 a 11

El jabalí o sus scrofa

La pieza de caza mayor por antonomasia de la fauna ibérica



ARMAS LARGAS

Mauser Oviedo.....P. 14-15

La fábrica de armas de Oviedo fue la responsable de este extraño fusil recamarado al calibre .22 Corto. Una histórica versión del mítico Mauser Oviedo 1893.



ARMAS BLANCAS

Navaja UZI Echo III.....P. 18

Analizamos esta nueva navaja de rescate con apertura asistida, sobresaliente por su increíble relación calidad-precio. Y es que en España puede conseguirse por tan sólo 9,95 euros.

OTRAS ARMAS

Anestésicas.....P. 20



Los rifles y pistolas anestésicas se utilizan con más frecuencia de lo que se podría pensar. En algunas situaciones pueden ser de gran ayuda para adormecer a un animal enfurecido. Para lograr su cometido deben mostrarse tan silenciosas como precisas.

armas.es

Edita: Com-Bat Network, SL
www.com-bat.net

Contacto: 96 151 25 50
info@armas.es

Imprime: Mediterráneo Proceso Gráfico, SL

Colaboraciones:
armas@armas.es

Publicidad:
publicidad@armas.es
96 151 25 50

Versión online:
www.armas.es

Depósito legal:
V-5064-2007

Número:
56 - Año 2014

Reservados todos los derechos, se prohíbe la reproducción total o parcial por ningún medio, electrónico o mecánico, incluyendo fotocopias, grabados o cualquier otro sistema, de los artículos aparecidos en este número sin la autorización expresa por el titular del copyright. Armas.es no se hace responsable de las opiniones vertidas por sus colaboradores en este periódico.

Distribuidores de:

- Kelbly's
- FMR-Unique
- March-Deon
- Nightforce
- Sierra Bullets
- Berger Bullets
- Jewell
- Bell and Carlson
- Redding
- Wilson
- Seb-Coax
- AIM Field Sport

Armeria Calvete.com

Especialistas en tiro deportivo y recarga

La caza del jabalí

Armas y municiones para apresar a los colmillos más buscados de España

Rafa Fernández (Armas.es)

Si el león es el rey de la sabana, la corona de los montes españoles recae sobre la cabeza de un animal fuerte, veloz, y corpulento, que se defiende de sus posibles predadores con unos afilados colmillos que le confieren un aspecto temible. El jabalí, también denominado *sus scrofa*, es posiblemente el animal de caza mayor más apreciado por los cazadores de nuestra piel de toro. Ecurridizo, listo, y mayoritariamente nocturno, el jabalí se abate en España prácticamente en cualquier modalidad venatoria. Su amplia y creciente población, presente en casi cualquier rincón del territorio nacional, ha propiciado que numerosos cazadores esperen el arranque de la temporada de caza con un claro objetivo marcado en su mente: el abatimiento de esta excitante pieza.

En un país como España, tradicionalmente más vinculado a la caza menor, el jabalí ha ido cada año cobrando mayor protagonismo en del panorama venatorio, hasta el punto de convertirse junto al venado en el animal de caza mayor por excelencia. Históricamente muy vinculado a las tradicionales monterías, hoy en día el jabalí se caza de numerosas formas: esperas o aguardos, ganchos, batidas, rondas con perros, e incluso en determinadas regiones, como en las marismas del río

Guadalquivir, se sigue cazando de la forma tradicional del lanceo a caballo. Dado que se trata de un animal musculoso y generalmente pesado, la mayoría de cazadores que pretenden abatir esta pieza apuestan por el rifle como herramienta para lograr su propósito. Aun así, también hay quienes prefieren darle caza con una escopeta muni-



Debido a la actual superpoblación de la especie y a la cada vez más ausente caza menor, el jabalí se ha convertido en los últimos años en el animal estrella de la temporada cinegética española.



Tradicional trofeo de caza con la cabeza de un jabalí macho con sus afilados colmillos.

cionada con bala, o incluso con un arco, variante esta última con cada vez un mayor número de adeptos en nuestro país. En este reportaje especial dedicado al rey de nuestros bosques y montes vamos a ir detallando toda esta gran variedad de modalidades y diferentes tipos de armas y calibres con los que tienen que enfrentarse los navajeros en su lucha por la supervivencia.

Antes de entrar directamente en materia, vamos a conocer un poco más a la especie en cuestión. El macareno, guarro, verraco, o gorrino, nombres con los que popularmente también se conoce al jabalí, es una especie de cerdo salvaje que en España se desarrolla en dos subespecies: el Albar y el

Arocho. La primera de ellas es la que comúnmente habita en las regiones del norte del país, y se caracteriza por tener un tamaño mayor y un pelaje más denso y claro. Por su parte, la subespecie Arocho es la que mayoritariamente puebla el sur de la península, y se diferencia de la anterior por el menor tamaño de su cuerpo, así como por contar con un pelaje menos denso y más oscuro. Tal y como sucede en la mayoría de mamíferos, existe una considerable diferencia entre el jabalí macho y la hembra. La más notoria, aparte de la envergadura, es la que se aprecia a simple vista con solo fijarnos en sus colmillos. Los machos tienen la dentadura mucho más pronunciada que las hembras, y aunque ambos utilizan sus dentadas para defenderse del resto de depredadores (cómo no, también de los cazadores), los de los ejemplares machos suelen ser más contundentes y estar más afilados. El jabalí es un animal generalmente nómada, al que le gusta recorrer grandes extensiones de terreno boscoso o

de monte bajo. En cuanto a su tamaño, las especies que habitan en nuestro país suelen alcanzar una altura media en torno a los 85 cm y una longitud cercana a los 150 cm. El tercer factor determinante en cualquier pieza de caza mayor, el peso, es el que más varía en el jabalí, ya que pueden encontrarse animales de muy distinto peso. Aun así, si tuviéramos que establecer una media, podría considerarse que en torno a los 70-90 kg de un macho adulto sería una cifra bastante estándar (algo menos en la hembra).

El jabalí es un animal omnívoro, por lo que se alimenta tanto de pequeños animales, como de plantas o insectos. Entre su alimentación preferida se encuentra el maíz, la cebada, diferentes frutos y raíces, e incluso lombrices, insectos y todo tipo de carroña. Es muy característica su forma de acceder a las raíces y tubérculos que descubre gracias a su finísimo olfato, y a los que alcanza escarbando con el hocico. Así, resulta muy sencillo detectar su paso fijándonos en unos campos que deja como si estuvieran arados. Como comentábamos anteriormente, la principal señal de identidad de un jabalí adulto es su prominente dentadura, la cual está formada por unos dientes que se afilan de forma permanente con las amoladeras, que son los colmillos de la mandíbula superior que se curvan hacia arriba contraponiéndose a los de la mandíbula inferior, y afilándolos por simple rozamiento.

Un animal de costumbres

Para entender cómo es y cómo se comporta este animal salvaje en su hábitat natural, hemos contado con la colaboración de Daniel Quintana, principal responsable de la web www.polvorayplomo.es, cuyo propósito es difundir valores éticos y prácticos de la caza y de los cazadores, poniendo especial énfasis en las armas y el tiro. Así, según Quintana, el cuerpo del jabalí suele

En el blanco

En ganchos, monterías, batidas, o esperas, el jabalí se caza en casi toda España



La espera o aguardo nocturno es una de las modalidades venatorias más extendidas entre quienes cada año se dedican a la caza del jabalí. Sobre estas líneas, un ejemplar recién abatido con el equipo básico: un rifle de cerrojo de calibre potente, una mira óptica, y una linterna.



La edad del jabalí se suele calcular en función de la anchura y longitud de sus colmillos y amoladeras. El pelaje canoso también advierte que el macho está en edad adulta.



Pequeña familia de jabalís. En sus primeros meses de vida, los rayones suelen acompañar siempre a su madre. A partir del año, cuando el jabalí ya se considera adulto, se aparta del grupo y empieza su vida en solitario.

estar cubierto de un pelaje áspero que en invierno se refuerza con una capa interior de borra, muy eficaz contra el frío. El color de su pelo varía poco, siendo generalmente de tonos rojizos o negros, aunque con la edad suele encanecer, apareciendo una capa teñida de pelos blancos que les da una apariencia típica. Las crías presentan unas listas o rayas muy características de color claro en el lomo y en los laterales, que les facilitan a la hora de camuflarse y que, dado su aspecto, hace que se los conozca como rayones. Hacia los seis meses de vida, desaparecen dichas bandas blancas, pasando a tener todo su cuerpo un

tono rojizo homogéneo. De ahí que a partir de esa edad se los conozca como bermejós o bermellones.

En el blanco

De actividad nocturna, el jabalí suele recorrer distancias kilométricas

De actividad mayormente nocturna, el gorrino se mantiene activo desde el atardecer hasta el amanecer, y descansa durante el día refugiándose en áreas de denso matorral. El macho generalmente lleva una vida

solitaria, mientras que la hembra permanece con las crías formando una piara. Machos y hembras sólo se unen durante la época de celo, que tiene lugar entre los meses de noviembre y diciembre. Cada macho puede cubrir a varias hembras de la

misma o diferentes piaras, produciéndose violentas peleas en disputa por las hembras. La época de reproducción del jabalí se lleva a cabo generalmente de octubre a diciembre. El periodo de gestación dura entre tres y medio y cuatro meses, pariendo la hembra de dos a seis crías, según la edad y peso de la madre. Aunque si las condiciones climáticas son favorables y el alimento abunda, el celo puede adelantarse al mes de septiembre, por lo que el parto se adelantaría al mes de enero. Tampoco resultan excesivamente extraños los celos primaverales, con el consiguiente nacimiento de las crías en pleno verano. La lactancia de los rayones suele durar unos tres o cuatro meses. Los machos suelen abandonar el grupo al año de edad, realizando entonces traslados de hasta 50 kilómetros, lo que permite la renovación e intercambio

genético entre poblaciones alejadas. Las hembras suelen permanecer con la madre, formando piaras familiares que integran varias generaciones y que están lideradas por la hembra de mayor edad. Aunque como hemos ya hemos dicho, el jabalí es una especie de costumbres bastante nómadas, sí que tiene un hábitat donde se encuentra más a gusto. Se trata de terrenos con arbolado o matorral suficiente para permitirles un cómodo y eficaz refugio. Concretamente, el jabalí tiene querencia por los robledales, castaños o encinas, ya que sus frutos le facilitan el alimento.

La edad del jabalí

El ciclo de vida de un jabalí puede prolongarse durante unos 15 años. Sin embargo, tal y como recoge Daniel Quintana en su web, la mayoría de estos animales apenas

M&P SHIELD™

EXTREMA DELGADEZ FÁCIL DE OCULTAR MÁXIMO PODER

9MM & .40 S&W





borchers

f t You

www.borchers.es



MADE IN THE USA










alcanzan los 4 años de vida. Para calcular la edad aproximada de uno de estos cerdos salvajes se suele recurrir a la medición de sus colmillos o navajas (sobre todo en los jabalís machos). Hasta que cumplen tres años, los dientes de estos animales crecen de forma gradual. Así, contra más anchos y largos sean los colmillos del jabalí, de mayor edad será el animal apresado. Otro de los elementos que nos ayudarán a calcular la edad estimada del macareno será ver el tono de su pelaje, ya que recordemos que se vuelve más canoso a medida que el jabalí va cumpliendo años.

La presencia del jabalí es claramente visible en muchas áreas. Especialmente evidentes son las huellas de su actividad excavadora en prados, pastizales y cultivos. Son característicos los bañaderos o charcos donde acuden a remozarse en un lodazal de barro. Al salir del baño se suelen restregar contra un árbol para quitarse el barro, en el cual quedan los parásitos. Es también propio de estos animales el hecho de dar alguna tarascada al árbol, el cual queda marcado y nos da una pista sobre el tamaño de la pieza que estamos acechando. Por último, no debemos olvidarnos del incremento de

En el blanco

Las leyes de caza autonómicas regulan los días y formas de caza del jabalí

la población de jabalí que estamos experimentando en España en los últimos años, el cual parece estar relacionado con el sustancial abandono del campo por parte de la población rural, así como por la reducción de tierras de labor que ello conlleva, transformadas paulatinamente en áreas de matorral utilizables por la especie. A este incremento de ejemplares contribuye sin duda la extraordinaria tasa reproductiva del animal, así como la escasez de predadores naturales.

Una caza regulada

A pesar del elevado aumento de jabalís en nuestro territorio, la caza de este animal



Los cebaderos, tanto naturales como artificiales, son frecuentemente utilizados por los cazadores de jabalís. Sobre estas líneas vemos a un suscrofa comiendo patatas y otros frutos de forma relajada. A su derecha, un cebadero artificial creado por el hombre para que los animales entren a comer.



Al jabalí le encantan las bañaderas y remozarse en lodazales y pequeñas charcas como la de esta imagen. Es uno de sus pasatiempos favoritos, y una pista de que en la zona hay algún ejemplar.

está completamente regulada. En cada Comunidad Autónoma española se establecen unas condiciones y un periodo cinegético para poder abatir a este animal. Por lo general, durante la época de veda (que suele ir de septiembre-octubre a enero-febrero) se suele prohibir dar caza a las hembras de jabalí que vayan seguidas de rayones. Igualmente, también se suele vetar la caza de crías de jabalí en sus dos primeros años de vida. El objetivo de estas limitaciones es proteger la especie, permitir que crezca y se desarrolle en libertad, y fomentar el abatimiento de ejemplares adultos y de un tamaño más consolidado. Las consejerías de Medio Ambiente, en

coordinación con las delegaciones territoriales de las Federaciones de Caza, suelen establecer un calendario cinegético para la temporada de jabalí. Fuera de este calendario general existen otros permisos temporales que están destinados a controlar la cantidad de gorrinos en zonas o regiones donde exista una superpoblación.

Precisamente la sobrepoblación de jabalís es un factor casi indiscutible en nuestros tiempos. En solitario o en pequeñas piaras, no resulta extraño ver a estos mamíferos cada vez más cerca de entornos urbanos. Incluso, este verano se ha podido ver a varios ejemplares bajando a buscar comida hasta las playas catalanas. Esta gran cantidad de cerdos salvajes, unido al descenso de la actividad de la caza menor, ha propiciado que el interés por cazar estos animales se haya disparado en nuestro país, hasta el punto que la mayor parte de los cotos de

En el blanco

Últimamente se han visto jabalís muy cerca de los núcleos urbanos, incluso en la playa

caza que se hallan en España tienen permiso para abatir al jabalí. Dependiendo de la tradición, la orografía del terreno, o de los propios gustos de los participantes de cada coto, la modalidad venatoria elegida para cazar al jabalí varía. Todas ellas son igual de adictivas y excitantes, aunque cada una requiere de su propia técnica y posee sus incuestionables particularidades. A continuación, analizaremos detenidamente algunas de las más extendidas entre los cazadores nacionales.

El popular "ganchito"

Fuertemente arraigado en la mitad norte del país, el gancho es una de las prácticas cinegéticas más comunes para cazar jabalís. A grosso modo, esta disciplina consiste en perseguir y acechar al animal mediante el uso de diversos perros rastreadores. Por lo general, se suelen utilizar un máximo de 30 canes de rastro, los cuales van peinando o cubriendo una determinada extensión de terreno o mancha, guiados por el buen instinto del perrero. Dicho terreno cuenta con unos puestos de caza, ubicados en las posibles zonas de escape de los jabalís, donde los cazadores esperan la posible llegada del animal acosado por los perros. Esta popular modalidad se suele llevar a cabo en pequeños entornos rurales, o en sociedades de caza de no demasiados miembros. Y es



El remate de la pieza a cuchillo es una práctica muy habitual en los ganchos. Hay que andar con cuidado, ya que un jabalí herido puede resultar muy peligroso tanto para los perros como para el cazador.

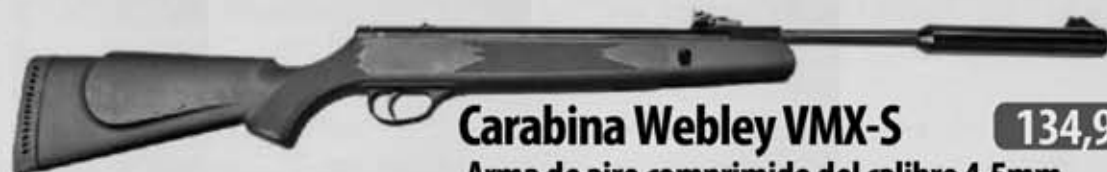


En algunos países como Estados Unidos, donde se permite la caza mayor con arma corta, el jabalí es un animal que se presta a este tipo de lances, tanto por su envergadura como por su fuerza.

TU ARMERIA BLACKRECON

Miles de productos para tu arma

CARABINAS WEBLEY



Carabina Webley VMX-S **134,95€**

Arma de aire comprimido del calibre 4.5mm
Moderador de sonido incluido. Velocidad inicial de 300m/s



Carabina PCP Webley Raider X10 **549,95€**

Arma de aire precomprimido del calibre 4.5mm
Montura para visor incorporada. Velocidad inicial de 300m/s



Pistola TAURUS PT92B5



599,95€
Oferta:
299,95€

Diseño inspirado en la mítica Beretta 92.
Capacidad: 15+1 cartuchos del 9 mm Para.

Pistola de Fuego Zoraki 925 9mm P.A.K



Full auto

Oferta:
139,95€

Pistola detonadora en modo "Full Auto".
Con 2 cargadores para 16 y 25 cartuchos.

Caja Fuerte de Seguridad GunVault - Speed Vault 500



Oferta: 249,95€

Accede a tu arma en plena oscuridad en 2 segundos en caso de emergencia.

Armero Blackrecon R4 4 armas largas Grado I



BR

Oferta:
199,95€

Capacidad para 4 armas largas más estante.
Dimensiones: Alto 140cm x Ancho 25cm x Fondo 25cm. Peso: 76 kg.

Anillas desmontables UTG Leapers



Desde:
26,99€

Adaptables a carriles Weaver/Picatinny.
Varias alturas disponibles para 30mm o 1".

Carril Weaver/Picatinny para la solista de escopeta



Oferta:
47,50€

Montura universal, apta para las solistas o bandas ventiladas de las escopetas.

Funda de neopreno para visor



Oferta:
22,95€

Disponible en varios tamaños. Funda elástica de color negro fabricada para proteger las lentes.

Colimador láser tipo cartucho Varios calibres



Desde:
19,95€

Sólo tiene que instalar las pilas, colóquelo en la cámara de su rifle, y ya está listo.

Bases Weaver/Picatinny Sun Optics para Savage · Browning · Winchester 70 · Remington 700



Oferta:
9,95€

Juego de 2 piezas fabricadas en aluminio aeronáutico T-6160.

Balín H&N Sport - Rabbit Magnum · 4.5mm ó 5.5mm



4.5mm:
9,34€

5.5mm:
10,19€

Diseño tipo torpedo que les da una penetración máxima. Caja de 500 balines.

Limpiador para cañones Ballistol Robla Solo Mil



Oferta:
5,95€

Disuelve residuos de cobre, tumbaga, zinc y plomo. Botella de 100 ml.

Colimador óptico Nikko Stirling



Oferta:
69,95€

Permite colimar y alinear con precisión armas de fuego desde el calibre .177 (4.5mm) hasta el calibre 12 de escopeta.

Carcasa protectora ATI Deluxe con miras Ghost Ring para escopetas



Oferta:
39,95€

Compatible con la mayoría de escopetas de corredera del mercado. Longitud: 34,2 cm.

Chaleco antibalas exterior Rabintex Knightex Nivel IIIA



Oferta:
648,00€

Funda exterior negra + bolsa de transporte. Disponible en varias tallas.

Funda Escopeta NcStar Varios colores disponibles



Oferta:
29,95€

Diseñada para llevar colgada su arma al hombro. Correas en ambos lados para uso ambidiestro.



Consulta www.blackrecon.com para más productos o llama al 961 515 618, Lun-Vie de 10:00 a 14.00 y de 15:00 a 19:00.

Gastos de envío desde 4,95€, envío de armas 7,95€. Envío gratuito en pedidos superiores a 88€ (consulte condiciones).

Precios con IVA incluido. Ofertas válidas hasta fin de existencias y/o salvo error tipográfico.

que por lo general, el número máximo de cazadores apostados no suele superar la quincena.

La diferencia entre el tradicional y más familiar "ganchito" y la montería, la disciplina venatoria por excelencia de la mitad sur del país, radica principalmente en el tamaño de la mancha y en la mayor organización de la jornada de caza. La montería suele conllevar además un cierto rédito económico para la finca organizadora, quien vende los puestos en los que se asentará cada cazador. Así, en la montería todo se multiplica con respecto al gancho: las dimensiones de la mancha, el número de apostaderos, y lógicamente también el número de perros o rehalas, que pueden llegar a superar la centena. En lo que sí coinciden ambas modalidades cinegéticas es que la búsqueda del jabalí se realiza casi al azar, basándose en posibles avistamientos previos y dejándose llevar por el inspirado rastreo de los canes.

Existe una tercera disciplina, muy similar a las dos anteriores, y que también cuenta con un gran número de seguidores entre los cazadores de nuestro país. Se trata de la famosa batida, una práctica que, a diferencia del gancho y la montería, puede realizarse con o sin perros, algo totalmente impensable en las dos anteriores. A pesar de que lo habitual sí es utilizar perros, su función puede ser sustituida por personas que gritan y asustan a las piezas para que huyan en dirección hacia los cazadores. Otra particularidad de la batida es que el monte o mancha suele batirse siguiendo una única dirección, favoreciendo así la disposición de una sola línea de cazadores. Por último, tanto el terreno de la batida como el número de cazadores que participan en ella, son inferiores a los de las monterías.

La emocionante espera

El aguardo o la espera nocturna es, posiblemente junto a la montería, la modalidad por la que optan más cazadores a la hora de abatir al jabalí. Los atardeceres y las noches estivales con luna llena son los momentos idóneos para practicar las esperas. En esta modalidad, el cazador debe realizar un análisis previo sobre los pasos naturales del jabalí, aprender sus querencias, para posteriormente esperarle agazapado con el arma entre sus manos en un puesto fijo, ubicado a una distancia prudencial. Por este motivo, esta técnica requiere de una enorme paciencia y un absoluto silencio por parte del cazador. En la Comunidad Valenciana, una de las regiones en las que este tipo de actividad venatoria cuenta con más adeptos, la normativa vigente (artículo 12.1.a. de la Ley de Caza 13/2004) permite el uso de cebaderos, "ya que se trata de comederos y suponen una mejora para las especies cinegéticas". Lo que sí está terminantemente prohibido con carácter general es la caza a menos de 50 metros de estos cebaderos. Pero, ¿qué es realmente un cebadero?, ¿qué importancia tiene en los aguardos?

A efectos de la esa misma Ley de Caza citada con anterioridad, "tienen la conside-



La mayoría de lances en la caza del jabalí tienen lugar en distancias cortas. Por este motivo, lo más importante es encarar rápido la pieza y disparar al codillo a ser posible.



Las monterías, muy extendidas en las regiones del sur de España, abarcan una gran mancha, por lo que la entrada de un gran número de animales suele estar casi garantizada.

ración de cebadero los comederos y las porciones de terreno en las que se deposita alimento o sales en abundancia o de manera reiterativa, con la finalidad de atraer las piezas de caza". El cebadero puede ser natural o artificial (creado a propósito por el cazador). En el primer caso, no se consideran aguaderos artificiales las bañas y charcas que carezcan de material de obra, por lo que en estos espacios sí se podrá cazar a menos de 50 metros de la baña o charca. Tampoco se considerarán cebaderos artificiales a efectos de guardar una distancia de 50 metros en la caza, "las siembras cinegéticas y un

área alrededor de éstas de 20 metros, incluso si en ellas o en el área perimetral citada se deposita alimento una vez aparecidos los primeros daños o iniciada la temporada de caza". Aunque tradicionalmente ha sido una práctica muy extendida entre los cazadores populares de España, tampoco está permitido el uso de sustancias olorosas atrayentes en el cebadero. Del mismo modo, también está prohibido el empleo de derivados del petróleo, como gasoil o aceites de motor, por ser contaminantes (también de uso muy frecuente para evitar que el animal huelga al cazador en el puesto donde le está esperando).

Como vemos, prácticamente cualquier modalidad cinegética es susceptible de llevarse a cabo en la caza del jabalí. A excepción del rececho (modalidad en la que el cazador, gracias a su experiencia y sus

conocimientos sobre el terreno, va acercándose hacia la pieza a pie con el objetivo de poder realizar un disparo preciso a una distancia adecuada), el cazador puede elegir entre una amplia variedad de disciplinas para enfrentarse a su admirado suscrofo. Veamos a continuación cuáles son sus armas y su principal equipamiento para salir victorioso de esta dura batalla.

El rifle: el gran aliado

Aunque para la caza del jabalí se puede recurrir a un amplio abanico de herramientas, quizá el rifle sea el arma más idónea para abatir con eficacia, seguridad y limpieza a este venerado animal. Tanto por la precisión como por la potencia que acompañan a estas armas largas de ánima estriada, el rifle es el tipo de arma que con más



El rifle de cerrojo ofrece una gran precisión. Unido a un visor es un arma casi infalible.

En el blanco

Los semiautomáticos de calibres Magnum han marcado tendencia en España

frecuencia se emplea en la caza del navajero. Semiautomático, de cerrojo, o palanquero, el fusil es el complemento perfecto para que el cazador se desenvuelva con soltura en este tipo de lances que requieren de un disparo preciso, certero y potente. La elección del mecanismo de acción de cada rifle es más bien una cuestión de gustos. En España ha habido durante muchos años una gran tradición a la hora de intentar abatir prácticamente cualquier pieza de caza mayor con rifles semiautomáticos. Este tipo de armas, a poder ser en calibres Magnum, como el 7mm Rem Mag, el .300 Win Mag, o el .338 Win Mag, ha sido la gran tendencia en los últimos años (sobre todo para monterías). A priori, la principal ventaja de estas herramientas con respecto al resto de fusiles es que permiten al cazador doblar el tiro de una forma más rápida y sin desencarar ni perder de vista la pieza. Es decir, si el cazador falla en su primer disparo al jabalí, o éste emprende una fugaz huida una vez herido por el primer cartucho



Las rehalas representan fielmente la más antigua tradición montera en España. Durante muchos años han sido los perros elegidos en este tipo de cacerías para acechar al jabalí.



Safari Club

Superior selection for a luxury adventure



Merkel 160AE Arabesque

Calibre .375HH, .416Rigby, .470NE y .500NE

Uno de los más bellos rifles de pletinas con cierre estilo Greener, expulsores y mira express Africa. Clase de madera de 5 a 7. Longitud 102 cm. Peso 4,6 kg.

17.500 €

VISORES



IOR Valdada

1x/4x32 Ret 4A Ilum

Tubo de 35mm y campo de visión de 44m/100m. Visor compacto de 1x o 4x con cristales alemanes SCHOTT.

1.100 €



Kahles Helia 5

1-5x24 L 4-Dot

Tubo de 30mm con amplia visión de 42m/100m. Peso solo 470 g.

1.892 €



Leica Magnus

1.5-10x42 L 4A

Tubo de 30mm.

Lo mejor con la versatilidad necesaria.

Peso 620 g.

2.230 €

PRISMÁTICOS



Kahles K

10x42 Verde Loden

Prismáticos de caza ligeros, luminosos, nítidos y finos. Muy robustos y completamente impermeables.

1.023 €



Nikon EDG

10x42

Lentes ED para un contraste y resolución inigualables, garantizando una imagen sin distorsiones.

3.340 €



Leica Geovid

10x42 HD-B

Prismáticos con medidor de distancia incorporado y cálculo balístico integrado, hasta 1.825 metros.

2.700 €

ACCESORIOS

Traser Aviator Bucker UTC Automatic

1.100 €

Reloj de acero inox. Edición limitada a 100 unidades, con bisel giratorio bidireccional con marcador de tiempo mundial. Iluminación por tritio. Fabricado en Suiza.



Extrema Ratio Culer Venatorius

1.245 €

Cuchillo de caza de edición limitada (sólo 300 unidades en todo el mundo) con hoja de 19,5 cm y mango de madera de Cocobolo. Incluye funda de cuero y 2 cuchillos de desollar.



MUNICIÓN

Remington Safari

Cal. .416RM 400gr: 240,15 €

Cal. .375HH 300gr: 137,37 €



Barnes Vor-tex

Cal. .416RM 400gr: 142,15 €

Cal. .458WM 450gr: 157,11 €

Cal. 458Lott 500gr: 164,62 €

(Cajas de 20 cartuchos)

PRECIOS RECOMENDADOS POR EL FABRICANTE, CONSULTE PRECIOS ESPECIALES.

961 515 618 www.blackrecon.com

resulta muy rápido poder dispararle en una segunda ocasión (recordemos que en España los rifles semiautomáticos tienen una capacidad de carga limitada a 2 cartuchos, más un tercero adicional en la recámara).

Otro de los motivos que empujaban a la mayoría de cazadores españoles a optar por los rifles semiautomáticos, o popularmente conocidos como "repetidores", también era su menor coste con respecto a los clásicos y tradicionales rifles de cerrojo para la caza del jabalí ha ganado muchos enteros. Estos nuevos rifles de cerrojo manual montados sobre culatas sintéticas, servidos sin elementos de puntería, y con un precio de venta muy competitivo (a partir de 550-600 euros) han modificado algunas de las tendencias y gustos del cazador español, quien ha encontrado en estos modelos una alternativa tan potente, eficaz, económica, e igual o más precisa que la del semiautomático. La principal diferencia entre la caza del jabalí con un rifle de cerrojo y un rifle semiautomático radica en que el rifle de cerrojo será más lento a la hora de realizar un segundo disparo, aunque por el contrario, el cazador se asegurará mucho más e intentará

colocar mejor el tiro en su primer cartucho. Existe además una tercera vía mayoritaria para todos aquellos cazadores que rechacen cualquiera de estos dos sistemas, o simplemente prefieran intentar abatir a un macareno con un tipo de rifle distinto a los habituales. Hablamos de los rifles de palanca, los cuales gracias a sus más compactas dimensiones y a la considerable potencia de la mayoría de sus calibres (.444 Marlin, .45/70, o .30-30 Win), pueden ofrecer un gran resultado en determinados escenarios o situaciones que requieran un arma más pequeña, de más fácil manejo, o con mayor capacidad de carga. Dado que en muchos palanqueros resulta complicada la instalación de una mira telescópica, obligándose así el usuario a disparar con miras abiertas, tal vez el entorno donde mejor se adapten estos fusiles sea en cortaderos con abundante maleza, o espacios de alto matorral que precisen tiros muy rápidos e instintivos a distancias de apenas 15-20 metros.

colocar mejor el tiro en su primer cartucho. Existe además una tercera vía mayoritaria para todos aquellos cazadores que rechacen cualquiera de estos dos sistemas, o simplemente prefieran intentar abatir a un macareno con un tipo de rifle distinto a los habituales. Hablamos de los rifles de palanca, los cuales gracias a sus más compactas dimensiones y a la considerable potencia de la mayoría de sus calibres (.444 Marlin, .45/70, o .30-30 Win), pueden ofrecer un gran resultado en determinados escenarios o situaciones que requieran un arma más pequeña, de más fácil manejo, o con mayor capacidad de carga. Dado que en muchos palanqueros resulta complicada la instalación de una mira telescópica, obligándose así el usuario a disparar con miras abiertas, tal vez el entorno donde mejor se adapten estos fusiles sea en cortaderos con abundante maleza, o espacios de alto matorral que precisen tiros muy rápidos e instintivos a distancias de apenas 15-20 metros.

colocar mejor el tiro en su primer cartucho. Existe además una tercera vía mayoritaria para todos aquellos cazadores que rechacen cualquiera de estos dos sistemas, o simplemente prefieran intentar abatir a un macareno con un tipo de rifle distinto a los habituales. Hablamos de los rifles de palanca, los cuales gracias a sus más compactas dimensiones y a la considerable potencia de la mayoría de sus calibres (.444 Marlin, .45/70, o .30-30 Win), pueden ofrecer un gran resultado en determinados escenarios o situaciones que requieran un arma más pequeña, de más fácil manejo, o con mayor capacidad de carga. Dado que en muchos palanqueros resulta complicada la instalación de una mira telescópica, obligándose así el usuario a disparar con miras abiertas, tal vez el entorno donde mejor se adapten estos fusiles sea en cortaderos con abundante maleza, o espacios de alto matorral que precisen tiros muy rápidos e instintivos a distancias de apenas 15-20 metros.

La escopeta con bala

Precisamente es en estas cortas distancias (hasta unos 50 metros) donde mejor rinde una de las opciones de caza más fuertemente implantadas entre la sociedad venatoria de nuestro país. Y es que hasta la "democratización" del precio de los rifles,

la mayoría de cazadores españoles que se dedicaban a la caza del jabalí lo hacían con su escopeta de confianza, esa arma que, para muchos, era la única herramienta con la que practicaban la actividad cinegética (menor y mayor). Para poder cazar jabalís con escopeta es necesario recurrir a un tipo

de munición especial, concretamente, a los cartuchos con bala de tipo Brenneke o similares. Hoy en día, la oferta de este tipo de cartuchería es muy amplia, por lo que quien desee practicar esperas nocturnas de jabalí con escopeta (principal modalidad donde se usa este

tipo de arma), tiene a su disposición un amplio abanico de opciones para elegir. Hay balas de acero, de núcleo macizo, de punta hueca, estriadas, con hélices de plástico... cada una tiene su función y ofrece un rendimiento distinto, aunque todas ellas comparten un elemento común: son realmente letales en distancias cortas.

Otra munición semimetálica de probada eficacia y que también ofrece un excelente resultado para determinadas especies como el sus scrofa, son los cartuchos con postas. Especialmente diseñados para escopetas de caza, el empleo de esta munición está condicionado a las normativas cinegéticas vigentes en cada Comunidad Autónoma, ya que dependiendo de cada región, y sobre todo, de la modalidad de caza que se vaya a desarrollar, su uso está permitido o no.

Por último, tal y como sucede en el caso de los rifles, la elección del tipo de escopeta tampoco tiene apenas incidencia en el resultado del lance cinegético. Paralelas, superpuestas, semiautomáticas, de corredera... todas ellas servirán para dar caza al jabalí si tenemos en cuenta dos factores claves: acertar en la elección de la munición empleada y en el correcto emplazamiento del disparo.

Arqueros y jabalís

Ampliamente extendida en países como Estados Unidos o el norte de Europa, la caza con arco está creciendo a pasos agigantados entre los cazadores españoles. Como no podía ser de otra forma, el jabalí es una de las piezas estrella y más buscadas por quienes con el arco en la mano y el carcaj repleto de flechas a la espalda, se aven-



En algunas regiones de España, como en las marismas del Guadalquivir, todavía se sigue cazando el jabalí de la manera más tradicional: el espectacular lanceo a caballo.



En determinados escenarios, como cortaderos o espacios de mucha maleza que requieran tiros rápidos e intuitivos, el rifle de palanca se desenvuelve como pez en el agua.



Los rifles semiautomáticos tipo FN Bar, o HK 2000, ofrecen la principal ventaja de poder doblar el tiro de forma más rápida que en el resto de sistemas de acción.

turan a la búsqueda de un impresionante macareno. Aunque no puede catalogarse de rececho desde el punto de vista más estricto, sí que es cierto que la caza con arco del jabalí podría aproximarse a esta emocionante modalidad venatoria. Y es que la principal función del arquero es pisotear al jabalí, acecharlo, y aproximarse sigilosamente lo máximo posible a su corpulenta figura para, desde una reducida distancia, clavarle una flecha en una de sus zonas vitales. Para ello, el cazador arquero deberá aprender a confundirse con la propia naturaleza, de tal forma que pueda ver sin ser visto, escuchar sin ser oído, y acechar a su presa sin riesgo de ser detectado. Dado que como vemos en este tipo de cacería la proximidad es un factor vital, y

la posibilidad de realizar un segundo lanzamiento de otra flecha se antoja muy complicado ante un animal herido que rompe a correr en una despavorida huida, concentrarse, respirar hondo, y soltar el flechazo en el momento oportuno y en la zona precisa (generalmente al codillo, o entre los hombros), será determinante para que el jabalí acabe abatido.

Aparte de recechar al navajero deseado, también cabe la posibilidad de cazar jabalís con arco desde un puesto fijo, ya sea mediante un cebadero previamente preparado, o desde un apostadero ubicado en altura en el tronco de un árbol (tree-stand). En ambos casos, contar con un buen camuflaje y lograr mimetizarse por completo con la naturaleza que nos rodea será un factor fundamental para tener éxito en nuestro lance. En cuanto al tipo de puntas de flecha empleadas, nuevamente el mercado ofrece una amplia selección de materiales y diseños. En una entrevista publicada hace ya algunos años en este mismo medio, un cazador arquero, Vicente Moret, nos detallaba a través de su experiencia personal cuáles eran las puntas más comunes entre los arqueros que practican la caza mayor: "En la elección de las flechas hay que tener en cuenta factores como el "spin", que es la rigidez o flexibilidad del tubo de la flecha. También hay que tener en cuenta el tipo, el tamaño y la forma de las plumas, aparte de los distintos tipos de puntas de caza, dependiendo del animal

que se quiera abatir. En mi caso particular, habitualmente utilizo tanto flechas de aluminio como de carbono, dependiendo del tipo de caza que practique. En aluminio, estoy utilizando las XX78 Super Slam Digital de Easton con un peso de 655 grains, principalmente para las esperas de jabalís. Para los recechos, utilizo las flechas de carbono Nano Epic Realtre de Eastone con 425 grains”.

En la caza con arco, la elección del tipo de arma depende, en palabras del propio Moret, de la modalidad cinegética que vaya a practicarse. En su caso particular, el arquero valenciano confiesa que utiliza “un arco de poleas porque, por ejemplo, en las esperas me permite poder estar con el arco abierto y apuntando mucho más tiempo que con un recurvado, en el que tendría que soltar la flecha en apenas unos segundos. El arco de poleas, con el “lent-off”, te da la posibilidad de mantener el arco abierto casi sin esfuerzo. De esta forma tienes el arma preparada para cuando te entre la pieza”.

Equipo necesario

Tanto en cualquiera de las disciplinas de caza analizadas hasta el momento, como a la hora de usar las herramientas ya comentadas, es necesario recurrir a un tipo de equipamiento que nos ayudará de forma definitiva a tener éxito en nuestra cacería. Nos referimos en este caso a todos aquellos accesorios ligados a la caza del jabalí que jugarán un papel determinante para poder abatir a la pieza deseada. Uno de ellos es lógicamente el visor o mira telescópica. Y es que aunque en sitios muy concretos, como cortaderos, se pueda cazar sin proble-



A pesar de su corpulencia y peso, el jabalí es un animal sorprendentemente rápido.

mas con miras abiertas, el uso de una mira telescópica de varios aumentos nos ayudará a apuntar al objetivo y disparar con más precisión y certeza. En modalidades como los ganchos, las batidas o las monterías, aparte del visor de aumentos de estilo clásico de tipo 1-6x42 o 3-9x40, también es muy frecuente encontrarnos armas montadas con visores holográficos o de punto rojo. Estos dispositivos están especialmente diseñados para facilitar el encare rápido e intuitivo del objetivo, por lo que son muy apropiados para disparos a la carrera del animal. Por el contrario, para modalidades de caza más tranquila o pausada, como las esperas nocturnas, una buena mira de gran tubo y campana, con una retícula iluminada, será una elección más que acertada para hacer blanco al jabalí en plena noche. Otro de los accesorios que se antojan más necesarios sobre todo para la caza en aguardos nocturnos, es el uso de una linterna o foco iluminador. En este caso, el foco nos servirá para iluminar al animal justo antes de



Un buen visor, adecuad al escenario y tipo de caza que vayamos a practicar, unos prismáticos, un monocular de visión nocturna, o una ropa silenciosa, nos ayudarán a tener éxito en nuestro lance.

efectuar el disparo, asegurándonos al menos de la correcta dirección a la que estamos apuntando y disparando.

Aparte de estos dos artículos básicos, la caza del jabalí también admite el uso de otros dispositivos o elementos que ayudan al cazador a incrementar sus opciones de abatir a su presa. Unos prismáticos para observar la dirección hacia donde corren las rehalas acechando al navajero en una montería; un monocular de visión nocturna para divisar todo lo que nos rodea en el puesto mientras pasamos la noche en una oscura velada en pleno monte; o una ropa de caza adecuada, silenciosa y resistente para poder adentrarnos en zonas de monte bajo y espinoso, se convertirán en algunos de nuestros mejores aliados durante estos emocionantes e inolvidables lances.

Viendo las amplias y variadas posibilidades de abatir a este apreciado y astuto animal, no es de extrañar que en los últimos años el jabalí se haya convertido en el objetivo número 1 de numerosos cazadores desde el primer día en que se abre la veda. Además, su sobrepoblación en casi todo el territorio nacional favorece su entrada en cotos, cebaderos y puestos de caza, escenarios en los que el gran macareno enviará como avanzadilla a su “escudero” (un macho más joven y de menor tamaño), con el objetivo de inspeccionar el terreno y darle el visto bueno para entrar más confiado. Astutos y precavidos. Fieros y potentes. Así son los jabalís, unos animales muy autóctonos que durante estos meses de invierno viven su particular batalla contra el hombre y sus armas. Veremos quién sale finalmente victorioso.



SIGSAUER
when it counts™

P250 COMPACT

*La pistola de los
profesionales*

P.V.P. 495 €

*Precios especiales para
profesionales de los cuerpos y fuerzas
de seguridad del estado*

Excopesa

Apdo. 428 · 24080 LEÓN
excopesamas@excopesa.es | www.excopesa.es

Consulte nuestras promociones
www.excopesa.es/promociones

NOVEDADES

**LC9s AGUJA LANZADA**

Ruger también se ha sumado a la moda de fabricar pistolas semiautomáticas con sistema de percusión por aguja lanzada (striker fired). Su último exponente es la nueva Ruger LC9s, una versión compacta en 9x19.

**SIG SAUER P227 TACOPs**

Sig Sauer ha utilizado la página oficial de su muro de Facebook para dar a conocer la nueva configuración de su modelo P227. Esta nueva pistola semiautomática Sig Sauer P227 TACOPs se caracteriza por suministrarse con 4 cargadores de gran capacidad, los cuales permiten alimentar el arma con 14 cartuchos cada uno.

STI TOTAL ECLIPSE

Ya está disponible en España la pistola STI Total Eclipse 3.0, una pistola con cañón de 3" y con una capacidad de carga de 13+1 cartuchos del calibre 9mm Parabellum. En EEUU está considerada como una de las pistolas "portables" de más calidad.



S&W M&P22 Compact

Más tiro de ocio y plinking en formato reducido

F. A. (Armas.es)

Hace casi cuatro años, en 2010, Smith & Wesson decidió ampliar su exitosa familia de pistolas semiautomáticas Military & Police (M&P) con la introducción de un nuevo modelo en calibre .22lr. Transcurrido este tiempo, y con el arma muy consolidada a nivel de ventas en diferentes mercados, el pasado mes de agosto la compañía estadounidense anunció el lanzamiento de otra versión de similares características para su línea M&P. Se trata en esta ocasión de un modelo de dimensiones más reducidas, concretamente un 15% más pequeña que la Smith & Wesson M&P9 original, y que ha sido bautizada comercialmente como S&W M&P22 Compact. Como su propio nombre indica, esta nueva pistola se alimenta con este económico calibre de fuego anular, por lo que su uso está enfocado principalmente hacia el tiro de ocio o tiro informal, que con tan amplio número de seguidores cuenta en países como Estados Unidos. Precisamente este creciente nicho de mercado cuenta con una amplia variedad de pistolas de corte o aspecto, podríamos decir policial, que gozan de un masivo respaldo entre quienes pretenden adquirir una pistola semiautomática de fuego anular sin demasiadas expectativas de competición. Modelos como la Walther P22Q, la Ruger SR22, la Sig Sauer Mosquito, o incluso la propia M&P22, encajan perfectamente en este espectro en el que a partir de ahora también encontraremos a esta nueva versión compacta.

Aunque su aterrizaje en el mercado norteamericano está muy reciente (veremos cuándo llega a nuestro país), ya hay quien ha podido conocer de primera mano a la hija pequeña de la familia M&P. Para la mayoría de ellos, el resultado final de esta nueva M&P22 Compact ha sido de lo más satisfactorio. Según cuentan en varias revistas y blogs especializados, a simple vista la M&P22



Nueva pistola Smith & Wesson M&P22 Compact con armazón de polímero.



Comparación de tamaño entre la S&W M&P22 y la nueva M&P22 Compact. Como se ve, la Compact es un poco más pequeña / romeotangobravo.net

Compact parece una versión reducida de la M&P estándar, aunque a su juicio, una vez asida y empuñada el arma, la pistola se muestra más esbelta y ergonómica de lo que cabría esperar. Externamente, la M&P22 Compact es prácticamente igual que su hermana mayor: se mantiene el mismo armazón de polímero, el mismo tratamiento anticorrosivo con Melonite en su corredera metálica, un idéntico ángulo de agarre en su empuñadura, la misma ubicación de su palanca de seguro manual y de retenida del cargador, e incluso el mismo raíl Picatinny dispuesto justo debajo de su cañón (lógicamente, de menor longitud que el del modelo original).

La principal diferencia por tanto entre la nueva M&P22 Compact

y la M&P estándar radica, además de en el calibre, en el mecanismo de disparo de ambas pistolas. Así, a diferencia de la M&P original que utiliza un sistema de sólo doble acción (DOA) de aguja lanzada, esta versión compacta del calibre .22lr emplea como mecanismo de percusión el tradicional martillo (simple acción). El resto de componentes del grupo del disparador, como su seguro interno destinado a evitar un disparo accidental, son los mismos que encontramos en la M&P estándar. Donde también se aprecia una diferencia entre ambos modelos es en la forma de desarmar la pistola, más sencilla y directa en la nueva M&P22 Compact.

Miras ajustables

Dado que está pensada para el



Este modelo es el último en sumarse a la exitosa gama Military & Police de S&W. Su uso principal está enfocado hacia el tiro de ocio o tiro informal.



Detalle del cañón y el punto de mira delantero de la nueva M&P22 Compact. Sobre el cañón se observa el pequeño raíl táctico Picatinny.



El alza trasera de la M&P22 Compact puede ajustarse en altura y deriva. Como se ve, mantiene la estructura de miras de combate de 3 puntos.



Ficha Técnica
www.armas.es

Smith & Wesson
M&P22 Compact

- Calibre: .22 lr
- Capacidad de carga: 10+1
- Mecanismo: Simple Acción (martillo interno)
- Longitud del cañón: 9 cm

- Longitud total: 16,9 cm
- Peso: 434 g.
- Armazón: Polímero
- Corredera: Aluminio
- Miras: Alza trasera ajustable

tiro de precisión, ya sea como hemos dicho de forma informal, o más bien con fines deportivos, no es de extrañar que esta pistola de fuego anular se suministre con un alza trasera regulable en altura y deriva. Aun así, lo que sí se ha intentado mantener con respecto al modelo original es el diseño de las propias miras, apostando por la clásica estructura de 3 puntos (3-Dot white) más propia de las armas cortas de combate o de tiro policial. Por otro lado, un elemento que sí echamos en falta en esta arma son los habituales lomos de empuñadura intercambiables que desde sus inicios han acompañado siempre a todas las

pistolas de la familia M&P. En este modelo en concreto la firma de Springfield ha decidido carecer de ellos, entendiendo seguramente que las reducidas dimensiones de la propia arma hacen innecesario que se pueda adaptar a diferentes tamaños de manos.

Esta nueva Smith & Wesson M&P22 Compact apenas lleva un par de meses en el mercado estadounidense, donde se ha establecido un precio recomendado de venta en torno a los 389 dólares. Habrá que esperar a su posible llegada al mercado español para conocer su precio en nuestro país. Esperemos que sea pronto.

CONSULTE NUESTRO
NUEVO CATALOGO
 GRAN GAMA DE MARCAS
 Y EXTENSA VARIEDAD DE PRODUCTOS

ZASDAR[®]

UMAREX PREMIUM PARTNER

Visítenos en:

www.zasdar.com



De venta en armerías y comercios especializados

NOVEDADES

**SABER SPR-308**

El fabricante estadounidense Ashbury Precision Ordnance, especializado en el diseño de rifles modulares para tiro de alta precisión, presenta su nuevo SABER SPR-308 con cerrojo octogonal y culata plegable.

SAVAGE SUPPRESSOR-READY

Savage Arms presenta su nueva línea de rifles y carabinas preparadas para acoplarles un silenciador.

Esta nueva gama bautizada como Suppressor-Ready (SR) dispone de cañón roscado y está compuesta por 2 modelos: el Savage Model 93 FV-SR en calibre .22 WMR, y el Model 93R17 FV-SR en calibre .17 HMR.

**MARLIN XT-22 MADERA**

Marlin ha introducido en el mercado español la carabina de cerrojo XT-22, equipada con un cañón de 56 cm y un paso de estría 1:16 que garantiza una precisión óptima. Montada sobre una culata de madera de estilo Montecarlo, también dispone de alza regulable.

Mauser Oviedo 1893 .22 Corto

Un pequeño gran desconocido

Miguel A. Martínez Oliva

Corría el verano de 1995 cuando leyendo una revista mensual ya desaparecida, la famosa publicación "Armas", me encontré con un número extra dedicado al armamento ligero español. Entre sus páginas, aparecía un curioso título: "Rara Avis"; y más raro fue el hecho de ver que trataba de un Mauser 1893 en calibre .22 corto. Como soy un gran amante de estos fusiles y de los fusiles de entrenamiento en calibre .22, esta rareza de arma quedó grabada para siempre en mi memoria.

Una vez pasados ya varios años, recibí una llamada de mi gran amigo y compañero de armas Juan Ignacio, preguntándome si recordaba aquel artículo sobre el Oviedo en .22. Claro que sí, contesté al momento, ya que siempre he tenido la esperanza de encontrar uno. Pues bien, me dijo: "mándamelo que tengo uno".

La mayoría de Ejércitos han intentado, con mayor o menor éxito, crear carabinas de entrenamiento semejantes a los fusiles de dotación, para adiestramiento de cadetes y ahorro de munición, empleando el famoso cartucho .22 LR. Así, por ejemplo, Alemania antes de la Segunda Guerra Mundial diseñó varias carabinas siguiendo el patrón de su fusil reglamentario, el Kar 98, creando modelos idénticos como el KKW fabricado por Gustloff Werke, y que salvo en su capacidad monotiro y calibre, era idéntico a su hermano mayor. O el Lee Enfield nº 2 Mk 4 en calibre .22 LR inglés. Varios años después, otros países como Polonia, y antes, en la década de los 30, España, también tuvieron esa misma idea e intentaron llevarla a cabo. De aquí precisamente nació nuestro protagonista.

El peso del Tiro Nacional

A principios de 1900 se creó en España el Tiro Nacional. Tras las últimas derrotas coloniales, la alta sociedad, así como dirigentes militares, ensalzaron la idea de



Ejemplar nº 152 del fusil reformado Mauser Oviedo 1893 .22 Corto. Fotografía autorizada por el Museo del Ejército.



Culata del ejemplar nº 152, con el grabado "Oviedo 1933". Fotografía autorizada por el Museo del Ejército.



Varias imágenes de detalle de algunas de las principales piezas que conforman esta "rara avis" de la industria armera española. A la izquierda, dos instantáneas del cerrojo del arma. A la derecha, una imagen del acceso y rampa a la recámara. En el último extremo, un detalle de la boca de fuego y la baqueta.

fomentar el deporte del tiro para que, de una forma lúdica, se pudiera preparar a civiles y militares en esta doctrina tan necesaria para la defensa de la patria. De esta iniciativa nació el ya nombrado Tiro Nacional, predecesor de nuestras Federaciones de Tiro.

Uno de los Generales de máxima responsabilidad del estamento cívico-deportivo ordenó la fabricación de estos fusiles al ministerio del Ejército, utilizando el modelo estándar de dotación. Estos fusiles se encargaron a la fábrica de Oviedo, y nacieron con el claro propósito de servir a la enseñanza y el tiro para los jóvenes. Al mismo tiempo, también se pretendía que las delegaciones

En el blanco

Muchos Ejércitos han intentado crear réplicas en calibre .22 de sus rifles de dotación

del Tiro Nacional que estaban constituidas en España pudieran solicitar al Ministerio del Ejército la dotación de cinco fusiles y de su correspondiente munición para dicho fin, al precio simbólico aproximado de 100 pesetas por fusil y 50 pesetas por la munición, la cual se suministraba en una caja alargada de madera de 1.000 cartuchos. Todo este proce-

so dio como resultado un total de 210 ejemplares fabricados (como mucho), según me comentaba Juan López, un buen conocedor del tema y federado desde 1974. El propio López me contó cómo su padre, directivo del club de Media Legua (Cartagena), se hizo con uno de estos pedidos.

En el anteriormente citado reportaje de la ya extinta revista "Armas", el autor, Luis Pérez de León, publicaba que no pudo averiguar la cantidad total de Mauser Oviedo del .22 Corto que se fabricaron, y estimaba la cifra en unos 20 o 25 ejemplares. Al mismo tiempo, aportaba datos interesantes, como saber que había 5 unidades en el Tiro Nacional de

Madrid, así como otros tantos ejemplares en Barcelona, y haber encontrado un inventario de 3 fusiles sustraídos en la Fábrica de Armas de Oviedo en la famosa revolución de Asturias, en el año 1934. Sin embargo, los nuevos datos obtenidos recientemente confirman que pudieron ser sobre 210 ejemplares los fabricados, más teniendo en cuenta que se ha encontrado uno con el número de serie cercano al S-200 (no pudiendo revelar el número concreto por deseo expreso de su dueño).

Como curiosidad, el Mauser Oviedo .22 Corto no fue creado para este propósito desde cero, sino que se su diseño partió de un

Mauser estándar 1893 del calibre 7x57 y que se vio reformado. Así, para dar vida a este fusil se emplearon rifles existentes en la propia fábrica de Oviedo, desde los primeros modelos hasta los últimos fabricados en la década de los 20, ya que hay modelos con y sin el orificio que se les introdujo para la expulsión de gases en caso de sobrepresión en la recámara. Al fusil se le embutió un cañón de 5.56 mm, se le abrió la acción para poder acceder a la diminuta recámara, quedando el cerrojo anclado en un solo tetón de los dos que posee el sistema Mauser 93, se transformó su cerrojo para convertirlo en fuego anular, y se modificó ligeramente su uña extractora, haciendo un rebaje en la recámara para que ésta entrara y actuara sin problemas.

Otras modificaciones importantes fueron la rampa que se le hizo a la teja elevadora en su parte posterior, para impedir con esto que el cerrojo hiciera tope (como cuando se queda sin munición en la versión estándar). Si utilizamos munición muy potente por el lado del rebaje de la recámara, la uña extractora deforma las vainas, creando una hernia por la presión del cartucho, y dilatando en la parte en la que el cartucho no está totalmente introducido en la recámara. Pero si utilizamos una munición normal no se aprecia desgaste ninguno. Asimismo, se ha embutido un casquillo para albergar la nueva baqueta, se ha remarcado con una "S" antes del número de serie, pudiendo hacer referencia dicha "S" a subcalibre o subcalibrado, y en la culata se ha estampado un sello con una "R" de reformado. El año, desde 1933 al 1934, y la palabra "OVIEDO", confirmando su origen, son otras de sus señas de identidad, lo que se ve reafirmado al conservar el arma todas las medidas y características de un fusil Oviedo 1893.

Así vemos que este rifle sólo se reformó en este pequeño periodo de tiempo, entre 1933 y 1934. Quizás, la llegada de acontecimientos de la época suspendió el programa, o simplemente lo hizo el hecho de no haber más demanda que la de los establecimientos de Tiro Nacional. Lo que es evidente es que el abandono de su producción acabó relegando al olvido al protagonista de este artículo.

¿Por qué en .22 Corto?

A estas alturas nos preguntamos por qué se apostó por un arma del calibre .22 Corto (también conocido como .22 Short o 5.6mm) y no por el .22 LR. Así como por qué se decidió versionar el modelo estándar, y no partir del mosquetón o de la carabina mod.



El autor posa sonriente con el protagonista principal de este reportaje: el fusil reformado Mauser Oviedo 1893 en calibre .22 Corto.



Comparación entre cartuchos del calibre .22 Corto, .22 LR, y del 7x57mm, este último, el calibre del modelo estándar.

En el blanco

Actualmente se calcula que se fabricaron unas 210 unidades de este fusil Mauser

En el blanco

La elección del .22 Corto se debió a la influencia de las armas Flobert

1895 y 1916, más pequeños y cómodos sobre todo para el público al que iba dirigido. Pues bien, razonando sobre estas dos cuestiones llegamos a estas sencillas conclusiones. En primer lugar, se eligió este calibre porque la mayoría de estos locales de tiro estaban habilitados para el tiro de armas Flobert o .22 Corto, con galería de 10 metros. Y en segundo lugar, se decidió modificar el modelo estándar básicamente porque los otros dos eran más escasos en número y más apreciados que el modelo 1893, el cual



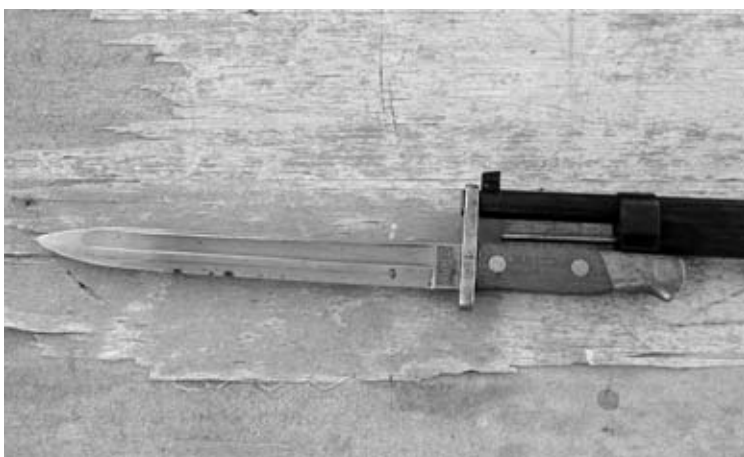
Sobre estas líneas lo que podríamos llamar familiarmente como "padre e hijo": La versión estándar en calibre 7x57mm y el fusil de entrenamiento en calibre .22 Corto. Como puede verse, las similitudes en cuanto a dimensiones y diseño son más evidentes entre ambos modelos.

era demasiado largo. Además, no hay que olvidar que este modelo ya no estaba en producción, pues su fabricación terminó en el año 1928, pasando la factoría de Oviedo a centrar la producción en el mod. 1916. Aun así, podemos encontrar modelos 1893 entre los años 1930, 1931 y 1933, los cuales parece ser que fueron partidas reacondicionadas de modelos antiguos deteriorados por el uso y el tiempo, sobre todo en la campaña de África. Precisamente de estas partidas y restos de la campaña africana también vendrían los fusiles que se utilizarían para el subcalibrado.

Pasados unos años, y debido al manejo de este arma por jóvenes inexpertos, se produjeron muchas interrupciones y acumulación de proyectiles en el cañón, lo que motivó que fueran sustituidos por fusiles 1893 de 7x57mm, cuando se adoptó el modelo Coruña en 7.92x57mm como fusil reglamentario para el Ejército.

En cuanto a la supervivencia de ejemplares, pocos hay que se conozcan. La mayoría están en manos de coleccionistas particulares, como el que pude probar y disfrutar gracias a mi gran amigo Juan Ignacio. El S-15 fue reformado en 1933. También en estado de tiro está el S-19x, siendo reformado en el año 1934. Dos ejem-

plares más que no he podido localizar a sus propietarios y otro inutilizado en el museo del Ejército, confirmando por el Comandante C.L. Pedro Ruiz González siendo el nº S-152 y el año de reforma el de 1933, compartiendo piezas del S-151, lo que confirma la fabricación, o mejor dicho, reforma de estos ejemplares entre los años 1933 y 1934. Años después en la década de 1960, la misma fábrica produciría un modelo más adecuado para el mismo uso, la carabina Santa Bárbara SB-66, también monotiro y en calibre .22 LR, aunque no seguía ningún patrón militar, sino netamente deportivo. Fue utilizada como base didáctica entre los miembros de la O.J.E.



Fusil Mauser Oviedo 1893 con la bayoneta reglamentaria calada en el extremo de su boca de fuego.

Ficha Técnica

www.armas.es

Fusil Oviedo mod. 1893/22

-Origen: España
-Fabricante: **Fábrica de Armas de Oviedo**
-Cartucho: **.22 Corto**
-Capacidad de carga: **Monotiro**
-Largo total: **1.230 mm.**
-Largo del cañón: **730 mm.**
-Largo entre miras: **642 mm.**

-Peso: **4 Kg.**
-Sistema de disparo: **Cerrojo Mauser Español 1893**
-Sistema de puntería: **Guión Semifijo con reglaje lateral en banco. Alza abierta con corredera deslizante para regulación de altura.**

REBAJAS DE OTOÑO

SOLO HASTA EL 31/10/14



Plataformas Trigger Stick Gen 2

La horquilla y el mango giran 360° y de forma independiente. Patas telescópicas de regulación independiente. Máxima estabilidad gracias al seguro que bloquea el gatillo.

Monopod

69,95€

Ajustable de 84 a 165 cm.

Bípode

118,50€

Ajustable de 61 a 155 cm.

Trípode

148,50€

Ajustable de 61 a 157 cm.



Banco de tiro Titan VR Blackhawk Sportster

65,74€

Podrá poder poner a tiro su arma y contribuirá a mejorar su puntería tanto en la caza como en el tiro.

Bípodes NcStar

De 14 a 20cm

29,95€

De 18 a 28cm

29,95€

De 33 a 58cm

34,95€

Construidos en aluminio aeronáutico y acero que los hacen muy resistentes y ligeros.

Foco para farear con mando a distancia

114,95€

Foco halógeno con más de 100 vatios de potencia y un alcance de hasta 2 km. Se coloca mediante una ventosa en el techo del coche y se puede girar en 360°.



Auriculares Electrónicos Mil-Tec Verde

31,50€

Especialmente diseñados para proteger auditivamente a los profesionales. Necesita 4 pilas AAA.



Bandeja de transporte arrastable

49,95€

Dimensiones: 123x60x20 cm. La forma más rápida y sencilla de transportar sus capturas.

Collar de becada Dog Beeper

69,95€

Permite seguir acústicamente el rastro de los perros. Alcance aproximado hasta 200 metros. Peso: 77g (caja + pila). Autonomía: alrededor de 150.000 bips.



Telescopio NcStar con Láser incluido

15-45x60

20-60x60

99,95€

118,95€

Telescopio terrestre que proporciona una imagen clara y nítida. Revestido de caucho.



Kit Nikon Aguardos con Luna

199,95€

Prismáticos Nikon Marine 10x50 CF WP. Muy utilizados por cazadores en sus aguardos con Luna al jabalí.



Extracto feromonas para jabalí

24,95€

Seduca y atrae a los jabalíes machos a gran distancia. Contenido: 1 L. Aroma de gran intensidad y larga duración.



Mochila táctica Delta

24,95€

Fabricadas en 600D poliéster de alta resistencia. Presentan 3 compartimentos de gran amplitud que le permitirán llevar todo su equipo.



Organizador para asientos traseros

34,95€

Organizador con múltiples bolsillos para los asientos traseros de nuestro vehículo de caza. Permite al mismo tiempo tener bien organizado y limpio el maletero del coche. Ancho: 110 cm. Alto: 55 cm.



Visor Sutter 3-12x50 26mm Ret. Duplex

79,95€

Torretas de ajuste en altura y deriva: 1/4 MOA por clic. Longitud: 31,4 cm. Peso: 390 g.



Bayoneta Cetme

39,95€

Pavonada y con funda incluida. Largo total: 35 cm. Largo de la hoja: 23 cm. Peso: 620 gramos.



Correa portafusil de piel para Cetme

5,95€

Producto de militaría. Original 100%, en buen estado de conservación.



Montura Cetme

85,99€

Fácil y rápida instalación. Perfil alto para usar las miras abiertas. Con carril Weaver incluido.





**Pistola Webley
TYPHOON**

89,95€

Disparador de dos tiempos regulable. Empuñadura semianatómica. Ambidiestra. Prácticamente sin retroceso. Cañón estriado. Alza regulable. Seguro de disparador. Calibre 4.5mm (.177). Velocidad de salida: 140 metros/segundo.



**Reloj Traser H3
Outdoor Pioneer**

199,95€

Fabricado en Suiza. Numeración en color blanco y los segundos en color amarillo. Inserciones de tritio en color verde. Sumergible hasta 200 m. Bisel giratorio de PVD en acabado negro mate.



**Punto de mira
de fibra óptica
universal para
escopeta**

27,95€

Para todo tipo de escopetas. Permite una visión óptima para la caza y una gran precisión en el tiro. Barras intercambiables de 3mm. Fácil instalación.

**Máquina para
preparar
trofeos de caza**

Corzos

49,95€

Venados

189,00€

Corte suave, fácil, proporcionado y simétrico. Podrá colgar directamente los trofeos sin necesidad de ningún tratamiento posterior.



**Visor NcStar
Magnum tipo
holográfico**

59,95€

4 Reticulas diferentes en color Rojo. 7 Niveles de intensidad de luz. Longitud: 8 cm - Alto: 5,5cm.



**Visor NcStar
holográfico
con montura
Weaver**

69,95€

Cuerpo de aluminio reforzado. Campo de visibilidad ilimitado. Distancia al ojo ilimitada.



**Kit para la
limpieza
de animales**

68,95€

Compuesto por 4 cuchillos, tijeras, sierra, trinchador, afilador, separador de costillar y maletín de transporte.



**Carrusel de
tres brazos**

Palomas no incluidas.

49,95€

Se procede moviendo las palomas como si estuvieran comiendo en el campo, consiguiendo crear una acción muy real y efectiva.

**Peana
Redonda de
Taxidermia**

16cm: 4,95€

18cm: 5,50€

20cm: 5,95€

22cm: 6,50€

24cm: 6,95€

Peanas contrachapadas a partir de la mejor madera (en haya-nogal) de 19 mm de espesor.



**Afilador
cuchillos
y navajas**

4,50€

Con 2 sistemas de afilado distintos, una muela gruesa (carburo) y una muela fina (cerámica).



**Caja porta cartuchos
metálicos SmartReloader**

4,95€

Capacidad para guardar y transportar hasta 10 cartuchos de cualquier calibre.



**Cuchillo de caza
Damasco**

59,95€

Mango de Micarta. Longitud de la hoja: 9 cm. Núcleo de acero de 8 capas forjadas a ambos lados. Incluye funda de cuero.



Deshumificador

12,95€

Elimina la humedad de lugares húmedos, tales como armarios, sótanos, caravanas, veleros, etc hasta aprox 25m3.



**Placas de adorno
para rifle**

Terminación acero fino o esmaltado blanco

39,95€

Adorno para el pistolete de un rifle con la figura de un jabalí, corzo o ciervo. Tamaño: 55x41mm. Inserción: 40x26mm.



**Jaula Perdiz
Granada 60**

19,95€

Muy resistente y de fácil limpieza. Utilizada en reclamo.

Medidas: 22 cm (diámetro) ; 32 cm (alto cuerpo) ; 40 cm (alto total).



**Bolsa
Remington
para Munición**

29,95€

Diseñada para guardar una caja de cartuchos de calibre 12. De fácil acople al cinturón.



**Trampa de alambre
Sutter para
roedores**

24,95€

Dimensiones aproximadas: 40 x 24 x 18 cm. Fabricada con un alambre especialmente tratado para evitar la corrosión.



**Bayoneta para
pistola
LaserLyte**

24,95€

Hoja de acero inoxidable, ligeramente aserrada diseñada por KA-BAR. Adaptable a cualquier rail Weaver/Picatinny. Longitud de la hoja: 7 cm. Peso: 74 g.



**Visor NcStar 3-9x40
P4 Sniper Shooter Series**

44,95€

Tubo de 1" (26mm). Visor con lentes multicapa perteneciente a la gama Shooters Series. Incluye juego de anillas y tapas protectoras para las lentes.

A LA ÚLTIMA...

**BLACK LABEL**

Browning ha decidido ampliar su línea de cuchillería "Black Label" con la introducción de 3 nuevos modelos: el cuchillo Rail System, el Committed Drop Point, y un Bowie con mango de fibra de carbono.

EXTREMA RATIO MATO GROSSO

El nombre MATO GROSSO evoca una región famosa de América del Sur. En lengua portuguesa significa "selva espesa". Este nuevo cuchillo de grandes dimensiones ha sido planificado y estudiado para reducir la profunda espesura de árboles y matas de hoja ancha, típicas de los bosques tropicales.

5.11 CREWCUT

Las nuevas navajas de apertura asistida 5.11 Crewcut se caracterizan por estar equipadas con hojas de acero AUS-8 y por ofrecer un manejo completamente ambidiestro. Cuentan además con hojas de punta Tanto y una empuñadura ergonómica que facilita su manejo en cualquier situación, incluso con la mano húmeda.



Navaja UZI ECHO III

Cuando la relación calidad-precio cobra todo su sentido

M. G. (Armas.es)

Juzgar o valorar cualquier objeto o persona previamente a conocerlo es un defecto que muchas personas habitamos a cometer. En ocasiones, solemos dejarnos llevar por el aspecto o la imagen externa, así como por las opiniones o comentarios que de terceros hemos escuchado de ellas. En otras situaciones es el precio, el origen, o la marca del producto la que nos predispone a juzgar al objeto desde una idea preconcebida. Este error de prejuizar negativamente a un producto sin antes conocerlo, estuvo presente cuando se me planteó la posibilidad de hacer este análisis sobre la navaja que nos ocupa. Por medio de la armería BlackRecon, llegó a mis manos una navaja UZI ECHO III con la principal idea de que era un producto que se estaba vendiendo a un precio muy económico: sólo 9,95 euros. ¿Qué hubierais esperado a priori vosotros de una navaja que se vende a ese precio? No hace falta que contestéis, todos sabemos la respuesta... Pues bien, una vez conocida y probada esta navaja UZI ECHO III puedo afirmar que en este producto el tan manido lema de la relación calidad-precio está más que justificado.

La presentación de la navaja, como no podía ser de otra manera (en este punto acerté en mis predicciones), resulta de lo más simple y austera. A nosotros nos llegó en una sencilla caja de cartón, sin foam o gomaespuma interior que la protegiera. Únicamente venía dentro la navaja envuelta por una pequeña bolsa de plástico. Bueno, seguramente era lo esperado. Sin embargo, nada más sacar la navaja de esa pequeña bolsa, las sensaciones empezaron a cambiar. Me topé con un producto de cierto peso en mano, en el que sobresalían unas cachas de aluminio sobre las que iban debidamente atornillados sendos paneles laterales de color negro mate. Ambos paneles presentan una estructura rugosa, con diferentes texturas y hendiduras según la zona donde se apoyen los dedos o se agarre el arma. Se nota por tanto que es un producto cuanto menos pensado, y de un diseño cuidado. Eso sí, mejorable, ya que aunque los picados de las cachas ayudan a asir mejor la navaja, con las manos sudadas o húmedas, el arma resulta muy resbaladiza. Se echa por tanto en falta un material o una superficie de mayor agarre.

En su posición de cerrado la UZI ECHO III mide 12 cm y a simple vista se pueden detectar algunas de sus principales funcionalidades. Por un lado, en su extremo inferior encontramos un saliente puntiagudo cuya



Esta navaja táctica con elementos de rescate se presenta en una sencilla caja de cartón. Sobre estas líneas la vemos con la hoja plegada y abierta.



Detalles del punzón rompecristales y del filo corta cinturones. También pueden verse las cachas de aluminio atornilladas.

En el blanco

Nunca antes una navaja de sólo 9,95 euros había ofrecido tanto por tan poco

misión es actuar como un eficaz rompecristales. Justo encima está ubicado un pequeño filo, bien protegido por el diseño de las cachas para evitar cortes accidentales, y cuya principal función es la de cortar cinturones o diferentes cordajes. Y en el extremo opuesto, en lo que sería la parte alta del mango, encontramos otro pequeño saliente de forma circular que en este caso es uno de los elementos más destacados de la navaja. Se trata de su sistema de apertura asistida, el cual funciona con solo bajar este saliente con el dedo índice, y permite desplegar la hoja de la navaja de forma rápida y con una sola mano. Para ser sinceros, al principio cuesta un poco que el sistema trabaje con naturalidad (no sé si nuestra navaja vendría un poco "oxidada"), pero después de cinco o seis movimientos de apertura, el sistema funciona con total naturalidad y rapidez.

Navaja de apertura asistida

Ya con la navaja abierta y la hoja desplegada, la longitud del arma se prolonga hasta los 21 cm. Fabricada en acero inoxidable, la hoja presenta un clásico diseño de tipo Tanto, también acabada en color negro mate. Sobre la parte del filo más cercana al mango se ha dispuesto una pequeña y práctica sierra de 2,5 cm que incrementa la versatilidad del arma. En la parte superior del lomo encontramos una pequeña curvatura dentada que



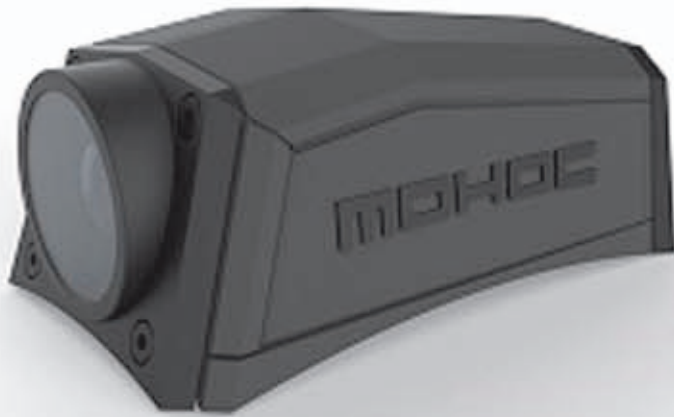
El saliente circular de apertura asistida también actúa como defensa a la hora de empuñar la navaja.

permite apoyar con firmeza el dedo pulgar, mientras que en la parte inferior, el mismo saliente que actúa como mecanismo para la apertura asistida de la hoja, también cumple aquí una buena función, ya que sirve como guarda o defensa para el dedo índice en el momento en que se empuña la navaja.

Curiosamente, la hoja de la UZI ECHO III presenta dos agujeros o ranuras de diferentes dimensiones, al estilo de los que con más frecuencia podemos ver en cuchillos para pesca o de uso submarino. No sabemos muy bien qué función pueden tener en esta navaja, por lo que creemos que seguramente se habrán colocado más bien con una función decorativa que realmente práctica. En algunos cuchillos tácticos o de combate estas ranuras en la hoja pueden llegar a utilizarse para doblar alambres, aunque no parece que este sea el caso de esta navaja UZI. Más bien, lo contrario, ya que para según qué tipo de usos puede entenderse que estas ranuras acaben debilitando el cuerpo o la fuerza de la hoja. Aun así, nos parece una cuestión de poca trascendencia, ya que el resto del diseño de la hoja está muy bien conseguido. El sistema de apertura y cierre de la hoja es

lineal, y una vez está el filo abierto y completamente desplegado, un seguro dentado de aluminio bloquea la hoja para evitar que mientras estamos trabajando con la navaja se produzca un cierre o plegado accidental. Para retirar este seguro y plegar la hoja, basta con desplazar con el pulgar la palanca de bloqueo y empujar con el dedo índice la hoja hacia el interior de las cachas. Un último detalle que no podía faltar en una navaja de estas características es el tradicional clip metálico que nos permite portar el arma blanca en un bolsillo de nuestro pantalón o camisa. En este caso se encuentra atornillado sobre la parte trasera del mango.

Tras haber realizado todo tipo de cortes y clavados sobre diferentes materiales (cartón, cuerdas, madera fina...), hemos constatado que la navaja UZI ECHO III ofrece mucho más de lo que en un principio cabría esperar. Por sólo 9,95 euros su rendimiento es sencillamente espectacular. Y aunque sería mejorable en numerosos aspectos, como la calidad de los materiales o el diseño de algunos elementos, se trata de un producto sorprendente que no hace justicia al suculento precio al que se puede conseguir.



MOHOC
ELITE OPS CAMERA



CÁMARA LOW PROFILE

El CurveLock™ se ajusta a la forma de un casco táctico con el fin de evitar objetos extraños para eliminar riesgos y mejorar significativamente la seguridad en las operaciones militares.

RÁPIDO Y FÁCIL

Con un solo botón y una configuración sencilla consigue espectaculares videos en HD de 1080p y fotos en 12 MP.

ALTA PROTECCIÓN

Rugierizada, con protección IP68. No necesita ningún accesorio adicional como requieren otras cámaras.

CÁMARA TÁCTICA OPTIMIZADA

Batería CR123A. Cambio de modo con vibración. Sin avisos luminosos y con lentes antireflectantes. Baja luminosidad e IR opcionales.

RAPID cree que los soldados más duros merecen un equipamiento hecho a su medida para garantizar el éxito de su misión.

Las cámaras deportivas no están diseñadas para las operaciones militares.

Su tamaño grande y movimientos torpes obstaculizan y dificultan su manejo con guantes y originan peligros en combate.

La MOHOC™ de RAPID es la primera cámara optimizada para casco militar del mundo. La cámara más resistente, ligera y pequeña está lista para la misión.



CAPTURA LIBRE
Forma de casco de bajo perfil optimizado



FULL HD VIDEO
1080p@60fps



CÁMARA DE 12 MP
Modos: captura de imágenes y grabación de video



MISIÓN READY
Operaciones Militares



SISTEMA CURVELOCK
Diseñado para adaptarse de forma segura a los cascos de combate



ROTACIÓN DE LENTE
Selección de imagen en cualquier posición



WATERPROOF
Resistente al agua hasta 3 mts.



BAJA INTENSIDAD DE LUZ E INFRARROJOS
Ajuste automático de luz de baja intensidad y activación de infrarrojos



ONE TOUCH OPERATION
Diseñado para utilizar con guantes



DOBLE BATERÍA
Batería doble CR123A ó batería de iones de litio recargable



SIGILOSO
Confirmación de funcionamiento por vibración y sin avisos luminosos



AMPLIA FOV
Campo de visión de 140°



WIRELESS
Conecta, controla y transmite video de manera segura sin cables



VELCRO
Sujeción segura e instantánea

Armas anestésicas

Apunta, dispara y que se echen a dormir

C. S. (Armas.es)

Cada cierto tiempo solemos encontrar en algún informativo, o desde que existen los teléfonos móviles con cámara de video más aun en las redes sociales, algún interesante video que nos muestra a un animal fugado al que unos guardias forestales, un equipo veterinario, o incluso directamente agentes de las fuerzas del orden, intentan abatir para apresar y devolverlo a su lugar de origen. Aunque en algunas de estas ocasiones los captores recurren a armas de fuego para tumbar al enfurecido o desorientado animal, provocándole en un caso extremo la muerte, en determinadas situaciones o escenarios, el uso de otro tipo de armas tal vez sea la solución más idónea o conveniente. Hablamos de un conjunto de herramientas que bajo la genérica denominación de armas anestésicas, engloban toda una serie de rifles y pistolas diseñadas específicamente para adormecer y controlar a los animales más peligrosos.

Tal y como sucede con todas las armas de fuego, el uso de este tipo de armas paralizantes en España también está regulado por la Guardia Civil, que es quien puede autorizar o no al interesado la titularidad de una pistola o rifle anestésico. Según el actual Reglamento de Armas, vigente en nuestro país desde el año 1993, estas armas anestésicas pertenecen a la 7ª categoría, donde se encuadran también las ballestas, las armas para lanzar cabos, o los fusiles para practicar la pesca submarina. Para poder tener y usar todas estas armas pertenecientes a la 7ª categoría, es necesario estar en posesión de la licencia de armas de tipo E (la que también regula el uso y tenencia de las escopetas), por lo que sólo teniendo esta licencia en vigor y obteniendo la autorización correspondiente por parte de la Guardia Civil podremos acceder a usar una de estas armas anestésicas.

Una de las primeras marcas de pistolas y rifles anestésicos que aterrizaron en el mercado español fue la firma suiza Dist-Inject, cuyos pro-



La nueva pistola B&T VP9 es un arma versátil, ya que permite usar munición anestésica y también cartuchos de fuego real del calibre 9x19mm. / allshooters.com



ductos importa y distribuye en nuestro país la empresa Borchers, SA. En concreto, Borchers trabaja con dos modelos de todo el catálogo de Dist-Inject: la pistola Modelo 30 y el rifle Modelo 60. Ambas son armas que disparan jeringuillas anestésicas y que proyectan estos cartuchos mediante un sistema de pistón o muelle (aire comprimido). A nivel externo, la pistola Dist-Inject Modelo 30 podría confundirse con un arma de aire de alta competición. Presenta una empuñadura anatómica de madera y un alza trasera regulable que permite afinar la puntería para disparos de hasta 25 metros (distancia máxima a la que el fabricante considera que se puede hacer blanco con precisión).

Por su parte, el rifle Dist-Inject Modelo 60 cuenta con un diseño clásico, al estilo de un auténtico rifle de caza. En su caso, destaca por ofrecer una elevada precisión a la hora de disparar dardos anestésicos y hacer blanco en objetivos a una distancia máxima de 60 metros. Montado sobre una culata y un guardamanos de madera, este fusil también dispone de serie de un alza trasera regulable, así como un pequeño raíl para poder incorporarle, en caso de que sea necesario, una mira telescópica para ajustar la precisión del disparo.

A pesar de que estos dos modelos de Dist-Inject ofrecen una precisión más que notable en las distancias mencionadas, el usuario que manipule una de estas armas anestésicas debe tener en cuenta que la diferencia entre un arma lanzadora de jeringas y un arma de fuego estándar es que, en el disparo, la trayectoria de la jeringa es mucho más curva que la de un proyectil de fuego real. Por este motivo, antes de disparar a algún animal conviene que el tirador haga pruebas sobre una diana y se familiarice con el arma, ya que como hemos visto su comportamiento en modo de tiro es sensiblemente diferente. Hay que tener en cuenta que todas estas armas son monotiro y su uso se encuentra limitado a situaciones muy concretas, generalmente de máxima urgencia, por lo que acertar en el primer disparo será clave para controlar la situación.

La moderna VP9

Una buena muestra de que las armas anestésicas siguen estando muy presentes y gozan de cierto respaldo en nuestros tiempos, la encontramos en nuestra última visita a la feria internacional de armas y caza IWA 2014. En el evento germano nos sorprendió encontrarnos con una llamativa pistola anestésica conocida por las siglas de su deno-



A simple vista, la pistola anestésica Dist-Inject Modelo 30 podría confundirse con un arma de aire de alta competición.

minación oficial: "Veterinary Pistol". Así, la VP9 (el 9 equivale al calibre 9mm de su munición), o pistola de veterinario, es una sofisticada y moderna arma diseñada por el fabricante armamentístico suizo Brugger & Thomet (B&T). A simple vista, esta pistola anestésica llama la atención por el vistoso y efectivo silenciador que acompaña a su cañón, así como por contar con un disparador libre de un guardamontes que lo proteja. Resulta paradójico que en una pistola monotiro como esta, que dispara proyectiles del calibre 9mm, y que está pensada para situaciones extremas que requieran un único disparo muy controlado y totalmente certero, no se haya colocado un arco en el guardamontes para evitar posibles disparos accidentales. En fin, los suizos sabrán...

Según sus propios fabricantes, la pistola B&T VP9 está enfocada para profesionales de las fuerzas del orden, servicios veterinarios, y para todos aquellos cazadores que pudieran necesitar una pistola silenciosa de un único disparo para terminar de abatir a un animal herido o potencialmente peligroso. Obviamente, este tipo de pistola anestésica también podría utilizarse para otros fines legítimos, como por ejemplo adormecer a un posible terrorista o a un delincuente peligroso que esté atentando en entornos urbanos.

La pistola VP9 funciona mediante un sistema de cerrojo de accionamiento manual, el cual posee dos tetones de sujeción al estilo del cerrojo Mauser. Esta pieza se pone en movimiento desde la parte trasera del arma, y al accionarse permite abrir la recámara, introducir un nuevo cartucho, y disparar sin interrupción. La VP9 se comercializa junto con un cargador extraíble con capacidad para 5+1 cartuchos del calibre 9mm, el cual alimenta al arma a través de la parte inferior de la empuñadura. Para disparar con la mayor precisión posible, esta pistola dispone de un sistema de miras abiertas no ajustables, que aparecen ubicadas sobre el cajón de mecanismos o armazón de la pistola. Por si fuera poco, esta pistola concebida originalmente para adormecer animales peligrosos, también cuenta de serie con un adaptador especial con carril Picatinny que, una vez colocado alrededor del silenciador, permite la instalación de diferentes elementos ópticos, como un puntero láser. Gracias al especial diseño de su silenciador roscado, el cual está disponible por cierto en dos versiones (Training y Operational), y al microperforado de su cañón, la B&T VP9 admite disparar con eficacia munición estándar y supersónica del calibre 9mm. Aunque si lo que se pretende es sacar el máximo rendimiento silencioso al arma, lo más apropiado es utilizar esta pistola con munición subsónica.

En el blanco

La trayectoria del dardo o la jeringa es más curva que la de un proyectil de fuego real



El rifle Dist-Inject Modelo 60 permite disparar jeringuillas tranquilizantes a una distancia efectiva de hasta 60 metros.

THE SAFARILAND GROUP

La Nueva Generación de Fundas para Arma

7TS



*resistentes al calor
sumergibles en agua
repelentes al polvo
con acabado antiabrasivo*

Disponible para:
Beretta 92F
Glock 17/22
S&W MP9
Consultar otro modelos

SAFARILAND

MARCAS REPRESENTADAS



Importador Oficial



SABORIT INTERNATIONAL
 Importación y Distribución de Equipos para la
 Seguridad, Vigilancia y Defensa

SABORIT INTERNATIONAL, S.L.
 Av. Somosierra 22 nave 4D
 28703 San Sebastián de los Reyes/Madrid
 Tel.: 913 83 19 20
 Fax: 916 63 82 05
 www.saborit.com
 saborit@saborit.com

SE HABLA DE

**7.62mm NO LETAL**

UTM ha diseñado la primera munición no letal para entrenamiento del calibre 7.62. Estos cartuchos podrán alimentar rifles del calibre 7.62x51mm y del 7.62x39. La gama se compone de 4 modelos distintos.

MUNICIÓN LEHIGH XP

La firma estadounidense Lehigh Defense ha desarrollado una nueva línea de munición de defensa conocida como "Xtreme Penetrator" (XP). Estos cartuchos están montados con unos proyectiles de cobre cuya particularidad es la forma en X de sus puntas, lo que según sus fabricantes se traduce en un mayor poder de penetración.

**MUNICIÓN MÁS FRESCA**

Federal presenta su nueva munición "Fresh Fire" para el calibre 5.56x45mm. Se trata de una serie de cartuchos rellenos con nitrógeno para evitar que la pólvora se humedezca. De esta forma, su vida útil se alarga considerablemente.



Munición de bajo retroceso

Cargas reducidas para los tiradores más sensibles a los "culatazos"

F. A. (Armas.es)

El golpe de culata que se produce al realizar un disparo con un calibre Magnum en un rifle de caza es una sensación que para muchos tiradores resulta de lo más desagradable. Tal es el rechazo que un tirador puede experimentar ante este tipo de armas y calibres que, en determinadas ocasiones, puede hacer que el usuario acabe desprendiéndose de su rifle. Aun así, en el mejor de los casos, la patada o coz recibida tras el primer disparo puede dificultar la capacidad de doblar el tiro, o sencillamente atemorizar al tirador y hacerle perder precisión en sus postreros disparos. Para reducir la fuerza de retroceso generada tras cada disparo existen varios métodos y accesorios que tienen una eficacia más que probada. En cuanto a lo que sería la técnica de tiro, asir con firmeza el arma, acompañar el movimiento hacia atrás del rifle de forma natural, o buscar el adecuado apoyo de la culata contra nuestro hombro, serán algunas de las premisas fundamentales. Del mismo modo, utilizar una cantonera de gel, especialmente diseñada para absorber buena parte de esta energía de retroceso, también contribuirá a hacer más agradable el golpe recibido en nuestro cuerpo tras cada disparo. Sin embargo, es posible que a pesar de utilizar una correcta técnica y postura de tiro, así como



Esta munición del calibre .300 WM reduce la sensación de retroceso a un .30-06.

una cantonera de buena calidad, el culatazo recibido día tras día en nuestro hombro acaba por amargarnos lo que en un principio debería ser una agradable experiencia.

Para ese tipo de tiradores y cazadores con una mayor sensibilidad al retroceso existen en el mercado actual una serie de municiones especiales que reducen notablemente la fuerza de retroceso experimentada tras cada disparo. Uno de los mayores exponentes de este tipo de cartuchos es el gigante Remington. La compañía estadounidense fue además la primera que apostó por este tipo de munición desde un punto de vista más comercial. Fue hace apenas diez años, en 2004, cuando la firma norteamericana lanzó las primeras cajas de lo que en su día bautizó como Remington Managed-Recoil. Esta

munición de carga reducida y menor retroceso que la munición estándar inició su andadura comercial en los siguientes calibres: .270 Win, 7mm Rem Mag, y .30-06. Un año después, se añadieron los calibres .308 y .300 Win Mag a la lista, estableciendo un nuevo tipo de cartuchos con un prometedor resultado: gracias a su uso es posible reducir hasta en un 50% la fuerza de retroceso de un calibre estándar. Esta notoria reducción se consigue de dos formas, por un lado, montando un proyectil más ligero de lo normal; y por el otro, aplicando una menor carga de pólvora para reducir su velocidad. Realmente, no es que Remington inventara la rueda con esta munición, ya que esta forma de reducir el retroceso de un cartucho era algo que ya sabían sobradamente los tiradores aficionados a recargar manualmente su



Remington también tiene su gama de bajo retroceso para el calibre 12.

propia munición; pero sí que fue la primera compañía que decidió comercializar esta eficaz y a la postre exitosa línea de cartuchería.

No obstante, conviene tener en cuenta que acortar tanto la cantidad de grains como el tamaño de la punta utilizada puede tener algún hándicap si esa reducción se produce en demasía. Estos posibles problemas podrían afectar a la precisión del disparo, así como a la potencia y deformación de la punta en el momento del impacto (sobre todo si se pretende utilizar este tipo de munición de bajo retroceso para fines cinegéticos). Sin embargo, esta situación está de sobra controlada en una marca de la reputación de Remington, quien gracias al excelente resultado obtenido por sus cartuchos Managed-Recoil, ha visto como posteriormente otros fabricantes como Winchester o Federal, también han incorporado a sus líneas de munición diferentes



Otros fabricantes han seguido los pasos de Remington y han diseñado sus propios cartuchos de bajo retroceso.

productos comerciales con ese perfil de bajo retroceso.

Buena parte del éxito comercial de estos cartuchos de carga reducida se ha apoyado en el respaldo de un gran grupo de tiradores que han encontrado en sus propiedades balísticas un aliado perfecto para sus entrenamientos de tiro de precisión. Dado que al llevar menos carga de pólvora su precio de venta suele ser inferior a sus homónimos de carga estándar, y a que su agradable retroceso permite pasar una jornada entera en la galería de tiro realizando decenas de disparos, muchos tiradores escogen este tipo de munición para centrar sus rifles con mira telescópica. También suele ser la elección para otros tiradores que se preparan para una competición de tiro deportivo, en esta ocasión tanto en formato de munición comercial como recargada manualmente en su propio domicilio.

REPLICAS
REVIEWS
CAMPOS

WZ Airsoft® MAGAZINE

GRUPOS NOTICIAS
AIRSOFT EVENTOS
EQUIPACIONES

**MÁS DE
1.000
DESCARGAS**

Descarga la aplicación gratuita para móvil o tablet y no esperes más. Podrás leer todos los números de la revista gratis, estés donde estés.

DISPONIBLE EN
 Google play

LA REVISTA DE AIRSOFT ONLINE EN WZAMAGAZINE.NET O EN GOOGLE PLAY PARA MÓVILES Y TABLETS

WZ Airsoft Magazine © es una publicación gratuita de carácter informativo. WZ Airsoft Magazine® es una marca registrada. Todos los derechos reservados © 2012 - 2013

BR LUCHA O MUERE

Material de supervivencia extrema

MIL-TEC® BLACKHAWK!

MAX FUCHS

outdoors and more

R
ROTHCO

Chocolate con Cafeína

Con un alto contenido de cacao y cafeína. Ideal tras una larga jornada de ejercicio.



Oferta:
3,50€

Puchero cazador con carne

Comida deshidratada de muy poco peso ideal para tus aventuras.



Oferta:
7,95€

Kit emergencia mordeduras

Incluye todo lo necesario para actuar de forma inmediata y con urgencia ante picaduras de arañas, avispas, serpientes, escorpiones...



Oferta:
12,95€

Purificador de agua

Elimina el 99,9999% de bacterias, ocoquistes y parásitos.



Oferta:
19,95€

Mosquitera Protección

Se debe usar sobre un gorro ó casco. Las medidas son: ancho 52cm x alto 45cm.



Oferta:
5,95€

Red anti mosquito

100% algodón. Tamaño: 2 m x 1.5 m x 1 m. Completamente impermeable y plegable.



Oferta:
11,50€

BEAR
GRYLLS

Prismáticos 10x42

Prismas Bak-4 que proporcionan imágenes claras y nítidas. 100% resistente al agua.



Oferta:
140,41€

Saco de dormir

Preparado para soportar temperaturas de hasta cero grados. Dimensiones 185 x 75 cm.



Oferta:
29,95€

Cama metálica plegable

Idónea para acampadas al aire libre. Tamaño: 180 x 60 x 19 cm.



Oferta:
29,95€

Survival Tool Pack

Compuesto por una multiherramienta de 12 funciones, un pedernal y una linterna LED.



Oferta:
95,20€

Poncho de vinilo

Elaborado con vinilo de 1,5mm de grosor, completamente impermeable.



Oferta:
5,95€

Impermeable 2 piezas

Compuesto por chaqueta y pantalón. Disponible en varias tallas.



Oferta:
18,95€

Multiherramienta Ultimate

Contiene 12 herramientas de acero inoxidable resistentes a la humedad.



Oferta:
59,96€

Machete Parang

Hoja de acero inoxidable de 35cm de largo y 3mm de grosor. Longitud total: 51,5cm.



Oferta:
56,76€

Tienda de campaña Tipi

Capacidad 4 plazas. Dimensiones (cm): 270 x 290 x 220



Oferta:
75,95€

Tienda campaña 6 plazas

Dispone de 2 entradas y 4 ventanas de ventilación con mosquiteras. Dimensiones: 340 x 310 x 180 cm.



Oferta:
199,95€

Kit de Supervivencia Basic

Compuesto por 8 piezas.



Oferta:
23,96€

Linterna frontal

Cuenta con una potencia de 25 Lumens y un alcance de 25 metros. Autonomía: 5 horas.



Oferta:
31,20€

BR

Consulta www.blackrecon.com para más productos o llama al 961 515 618, Lun-Vie de 10:00 a 14:00 y de 15:00 a 18:30.

Gastos de envío desde 4.95€, envío de armas 7,95€. Envío gratuito en pedidos superiores a 88€ (consulte condiciones).

Precios con IVA incluido. Ofertas válidas hasta fin de existencias y/o salvo error tipográfico.

Chalecos de protección balística

Una necesidad, no una moda

Ernesto Pérez Vera

Parece que hablamos de las cosas según las modas y tendencias que nos llegan del otro lado del charco, pero lo cierto es que esto solamente ocurre algunas veces. De un tiempo a esta parte estamos liados con los chalecos de protección balística, de lo escasos que son en la mayoría de cuerpos de seguridad. Es uno de los actuales debates: llevarlo o no llevarlo, he ahí la cuestión. No es una novedad, pero sí una actualidad. Hace sobre dos meses, en agosto, la prensa se hizo eco de la adquisición de 1.000 de estas prendas por parte del Ayuntamiento de Madrid, obviamente para asignarlos a los funcionarios de su cuerpo de seguridad. La noticia no era ésta, sino el elevado coste económico que, según los sindicatos, había supuesto la partida. Sostenían, desde la plataforma defensora de los trabajadores, que pudieron haberse adquirido otros más baratos para así, seguramente, poder aumentar el número de unidades. Ese mismo mes, en la provincia de Alicante, un guardia civil salvó el pellejo gracias al chaleco interior que llevaba bajo el uniforme, el cual había adquirido a título particular. Durante un servicio de orden público en un festival de música (al que acudieron sobre 15.000 personas), el agente fue apuñalado en el abdomen, sin que se produjeran lesiones gracias al empleo de la referida protección pasiva.

En mayo también fue noticia el sorpresivo descubrimiento de unos 100 chalecos, sin asignar a las unidades territoriales, en la Comisaría Provincial del Cuerpo Nacional de Policía de Málaga. Nada nuevo, en realidad. Aquí lo flagrante y doloroso es que en esa misma ciudad, días antes de esta



La munición frangible Remington Disintegrator fue una de las pocas que lograron traspasar el chaleco de protección balística.

milagrosa "aparición chalequera", fue asesinado un agente del referido cuerpo, cuando recibió una cuchillada en el pecho mientras identificaba a un indigente. Pero hay más recortes de prensa que sacan a la palestra el asunto de los chalecos: en julio de 2012, un agente de la Ertzaintza, cuerpo de policía dependiente del Gobierno vasco, fue alcanzado por un proyectil de pistola que, afortunadamente, se detuvo en el chaleco que portaba. Ocurrió en el curso de un atraco a una entidad bancaria de San Sebastián. Un año antes, en diciembre y en la misma localidad, otro agente del mismo cuerpo también hacía uso de esta prenda durante una intervención casi rutinaria, una llamada de violencia de género. Pero este funcionario no tuvo tanta fortuna: recibió un impacto de escopeta en una pierna, lo que provocó heridas de tal magnitud que a punto estuvieron de ser

mortales.

Podrían ser rescatadas más anécdotas en este orden y sentido, pero hoy no toca. Toca ser crítico, pero no solamente con las administraciones que no se implican en la compra de chalecos antibalas (según qué balas, por lo que esta expresión debería ser desterrada) en la debida cantidad, sino también con aquellos agentes que reclaman la asignación de dichas prendas y que cuando les son entregadas las confinan en el fondo de sus taquillas o en los maleteros de los coches patrulla. Sobre esto último también hay que reflexionar mucho: ¿realmente todos quieren contar con estas protecciones pasivas? Sí, muchos sí, pero otros tantos solamente las exigen para hacerse la foto o cuando el malo avisa de que en 10 minutos va a salir de paseo, a matar policías (ironía). Incluso hay quien saca rédito sindical-



El chaleco objeto de la prueba balística fue este antiguo modelo fabricado por la empresa española Induyco a principios de la década de 1990.

promocional de estas reclamaciones, importándole poco o nada la cantidad y calidad del producto (experiencia y padecimiento personal).

Al hilo de todo lo expuesto, surge otra interesante pregunta: ¿es estrictamente necesario cambiar todos los chalecos cada cierto tiempo (5-10 años)? Lo habitual en medios especializados como este es leer sobre las últimas fibras empleadas en la confección de prendas de protección balística. Tecnología puntera. Pero, ¿y los chalecos que se entregaron a los policías años atrás?, ¿hay que tirarlos a la basura?, ¿realmente no sirven ya para nada?

Pues bien, como ya manifesté en otro artículo publicado en este mismo medio, un buen amigo y compañero me regaló un chaleco de protección balística de uso externo, de dotación en la Guardia Civil (GC). La prenda, tras 5 años de servicio activo, había sido jubilada. Pero esto, el

En el blanco

¿Qué hacemos con los chalecos antiguos?, ¿hay que tirarlos a la basura?

retiro, se había producido 3 años antes de que yo recibiera tal presente. Por tanto, como muy poco, tendría 8 años de vida y uso. Mi colega lo recuperó de una vieja taquilla de su cuartel, lugar en el que había permanecido olvidado, por tiempo indeterminado, junto a otros equipos y materiales "obsoletos" de su unidad.

El regalo, por el motivo que sea, carecía de etiquetas que pudieran identificar la marca y el modelo. Pero tras realizar varias gestiones personales, puedo afirmar que fue fabricado por la empresa española Induyco, siendo la denominación de este modelo: MGC (IIIA). El chaleco pertenece a una parti-

Resultados balísticos obtenidos en los disparos al chaleco

Seguidamente se exponen, de un modo muy somero y básico, algunos datos obtenidos en el curso de las pruebas:

*Cartuchos que lograron traspasar el chaleco:

- Winchester KTW (perforante)
- Remington Disintegrator Plated 101 gr. (+P)
- Remington Disintegrator Jacketed 101 gr. (+P)

*Cartuchos que, sin penetrar, provocaron traumas de importancia en la plastilina:

- Remington Disintegrator CTF (Copper Tin Frangible) 124 gr.
- Fiocchi EMB (Expanding Monobloc Bullet) 92 gr.

- Remington FMJ 124 gr.

*Cartucho que, sin penetrar, provocó trauma "medio/alto" en la plastilina:

- Remington Golden Saber 147 gr.

*Cartuchos que, sin penetrar, provocaron traumas "medianos" en la plastilina:

- RWS Semiblandado
- Magtec Punta Hueca 115 gr.
- Fiocchi Black Mamba 100 gr.

*Cartuchos que, sin penetrar, provocaron traumas "leves" en la plastilina:

- DAG Troncocónico Semiblandado
- RUAG Punta Hueca 147 gr.

*Cartuchos que no penetraron ni provocaron traumas apreciables sobre la plastilina:

- Greenshield Simunition Frangible 82 gr.
- QD-2 MEN 88 gr.



da de entre 2.000 y 5.000 que se fabricaron para diversas unidades del benemérito instituto, que durante 1991 y 1992 prestaron servicio en los dispositivos de seguridad y protección de las Olimpiadas de Barcelona (1992). Seguramente también fueron destinados al otro evento del año: la Exposición Universal de Sevilla, la Expo 92.

Durante muchos años, Induyco y Fedur, importantes fabricantes españoles, han surtido de chalecos de protección balística y de otros muchos productos al Cuerpo Nacional de Policía (CNP) y a la GC, amén de a otras fuerzas nacionales y extranjeras. A día de hoy, Induyco es el mayor proveedor nacional de prendas de protección general para nuestras Fuerzas Armadas (FAS). Por cierto, muy polémica ha sido la reciente inversión de 29 millones de euros en 30.000 cascos de combate por parte de nuestro Ministerio de Defensa. Pero a nivel de chalecos antibalas y material antidisturbios, quizá sea Fedur quien más suministra al Ministerio del Interior (en el pasado reciente, aún más). Por tanto, debemos entender que cada una de estas firmas tiene un cliente predilecto. La GC somete a pruebas especialmente duras a los chalecos balísticos que participan en los concursos de suministro del Cuerpo. Al igual que el CNP y la Policía Autónoma Vasca, la Benemérita testea los chalecos con, entre otras pruebas, ráfagas de subfusil del calibre 9mm Parabellum/Luger (proyectil blindado/FMJ), a una distancia de 5 metros.

Volvamos a mi apreciado obsequio. Una vez que recibí el chaleco, nunca se me pasó por la mente usarlo para el trabajo, no solo por su veteranía sino por su color: yo vestía uniforme de color azul y el protagonista de esta crónica es de color verde. Además, era de la talla XXL. Enorme. Precisamente eso, su gran tamaño, amén de aquello que decía en párrafos anteriores, me dio una gran idea: aprovecharlo para efectuar numerosas pruebas de resistencia balística. Con tamaño superficie se podrían efectuar muchísimos disparos, sin que las zonas afectadas por los impactos provocaran contaminación al resto del paquete no alcanzado, lo que permitiría seguir usándolo en posteriores tests de fatiga. La cuestión era: ¿soportará la veterana prenda (casi 20 años) una prueba de fuego? Se comprobó.

La evaluación se efectuó con una pistola Beretta 92 FS del calibre 9mm Parabellum, desde una distancia de 5 metros. Sí, también de dotación reglamentaria en la GC. El chaleco, o mejor dicho, el paquete balístico —para el test se le despojó de la funda exterior—, se colocó delante de un cubo metá-



Proyectiles de punta hueca del calibre 9mm Parabellum recuperados tras impactar en las placas del chaleco de protección balística. Véase la importante deformación de las puntas tras el veloz impacto.

lico en cuya superficie se había untado plastilina balística, que estaba en contacto con la cara interior del cuerpo de la prenda. La temperatura de la plastilina sería la

ron traumas de poca entidad. Las puntas que penetraron el paquete balístico cruzaron por completo el bloque de plastilina, introduciendo en el canal o cavidad permanente de la trayectoria numerosos restos de fibra textil balística.

En el blanco

La edad de un chaleco no debería ser la causa de su sustitución por otro nuevo

ambiente (galería de tiro cerrada) y no la que se considera ideal para estos ensayos: no inferior a 20°C ni superior a 24°C.

Se dispararon proyectiles de diversas marcas, tipos y composiciones. Proyectiles de los que se esperaba un comportamiento terminal que, en algunos casos, fue diferente al mostrado finalmente. Así pues, el elenco lo compusieron varias puntas huecas, blindadas, de plomo, semiblandas, perforantes y desintegrables/frangibles. Solamente 3 proyectiles penetraron en la vetusta coraza. De los que se detuvieron en el blindaje tras el impacto, algunos provocaron traumas de cierta magnitud en la plastilina. Otros tatua-

Cabe destacar que, como era de esperar, el chaleco no soportó las embestidas de las armas blancas. El paquete balístico, casi sin esfuerzo, fue atravesado por 2 navajas tácticas. Cuando la prenda fue fabricada a principios de la década de los 90 del siglo pasado, no se usaban habitualmente componentes textiles que detuviesen pinchazos y cuchilladas.

Hay que significar que los proyectiles Disintegrator de la marca Remington suelen penetrar incluso chalecos de moderna manufactura, si el paquete balístico no posee un extra añadido de protección por encima del clásico nivel IIIA. Estos proyectiles, como todos los frangibles, están diseñados para que al impacto en superficies o cuerpos duros se descompongan en polvo o pequeños fragmentos. Aun así, los Remington Disintegrator se están comportando de un modo sorprendente y, en principio, de una forma no deseada cuando se prue-



En algunos países como EEUU, los agentes de policía portan el chaleco de protección balística en su trabajo diario. Es una prenda más de su equipo habitual.



Conjunto de proyectiles KTW también del calibre 9 Luger. Esta punta perforó el chaleco por las dos caras: el pecho y la espalda.

ban contra blindajes personales del referido nivel de seguridad. Huelga decir que la punta KTW, como era de esperar, perforó limpiamente el chaleco... pero además ambas caras (pecho y espalda). Está concebido para tal fin. Para colmo, el proyectil fue recuperado intacto (solo las estrías del cañón deformaron la bala). Por todo ello, personalmente considero que este viejo ejemplar de Induyco ha pasado sobradamente el examen. Pese a los muchos años que hace que nuestro esparrin salió de fábrica (1991-), ha soportado las embestidas de numerosísimos proyectiles de uso habitual y extendido en el ámbito policial y criminal (ni los KTW ni los Disintegrator son fáciles de adquirir legal o ilegalmente).

Tras conocer los resultados de la evaluación, me puse en contacto con la empresa fabricante del chaleco, la cual, en la persona de uno de sus representantes, don Eduardo Vélez, me atendió de forma muy cortés. Al señor Vélez no le resultó extraño que el producto, pese a su longevidad, soportará las muchas descargas recibidas con proyectiles blindados. Una de las frases que mi interlocutor pronunció durante nuestra conversación fue: "Sabemos lo que fabricamos". En consecuencia, podríamos sacar la conclusión de que la antigüedad de un chaleco no es la causa principal que puede llevar al usuario a cambiar de prenda. El mal uso y conservación provoca el deterioro de los materiales de fabricación, pudiendo perder así sus propiedades. Ergo, la edad no debería ser la única razón para deshacerse de un chaleco. El Instituto Nacional de Justicia de Estados Unidos (NIJ) así lo determinó, en 1986, tras efectuar numerosas pruebas y estudios.

Disparando a una plancha

Una vez finalizado el test sobre el veterano Induyco, un amigo presente en el lugar me ofreció la oportunidad de probar el comportamiento y resistencia de una plancha balística de refuerzo de la marca Active Armour, RPS Klass-C,

construida al 100% con Dyneema. La plancha fue colocada sobre la misma plastilina balística del test anterior, eso sí, debidamente aplastada (la plastilina). Se usó la misma pistola y se disparó desde la misma distancia, 5 metros. La placa, que estaba confeccionada con numerosas capas compactadas de Dyneema, absorbió la energía de todos los proyectiles empleados. Los impactos causaron un trauma importante en la plastilina, pero en ningún caso existió penetración. Recordemos que estamos hablando de una plancha de refuerzo, para ser colocada sobre el chaleco a través de bolsillos internos o externos.

Los cartuchos utilizados en este test fueron los que siguen:

- Remington Disintegrator Jacketed, Plated y CTF (101, 101 y 124 gr).
- FIOCCHI EMB 92 gr.
- FMJ Hirtenberg (provocó muy poco trauma).
- Remington Golden Saber 147 gr.

La patente de fabricación está en manos de Royal DSM NV, quien en su página web afirma: DSM Dyneema es el inventor y fabricante de Dyneema®™, la fibra más fuerte del mundo. Dyneema® es una fibra de polietileno superfuerte, que ofrece la máxima resistencia combinada con el mínimo peso. Es hasta 15 veces más fuerte que el acero de calidad y hasta un 40% más resistente que las fibras de aramida. Dyneema® flota en el agua y es extremadamente perdurable y resistente a la humedad, a la luz UV y a los productos químicos. Dyneema®™ se fabrica como un componente importante en las cuerdas, cables y redes de pesca, todo lo relacionado con la navegación y el mar. La Dyneema® también se usa en los guantes de seguridad para la industria metalúrgica y mecánica y en hilos finos para aplicaciones en artículos deportivos y del sector médico. Además, Dyneema® también se utiliza en la fabricación de chalecos resistentes a las balas y demás ropas y materiales para policías y militares.

“ESENCIAL I es un consenso de formación táctica avalado por experiencias reales de grupos especiales”

G.O.A. Tactical edita el primer manual en español de señales tácticas operativas

R. F. (Armas.es)

G.O.A. Tactical Industries está formado por un grupo de instructores policiales y militares de diferentes cuerpos de España e Israel. Este libro bautizado como “ESENCIAL I” muestra la manera más eficaz para afrontar una intervención, según criterios y técnicas basadas, y probadas, en operaciones reales. Sin propaganda, ni ambigüedades. Directo, claro y conciso, como la vida real. Sobre el lanzamiento, el origen y el contenido de este manual de señales tácticas operativas para operaciones especiales hemos hablado con uno de sus múltiples coautores, el director de GOA Tactical Industries, Francisco Galván.

¿Cuándo y cómo surgió la idea de lanzar este libro que aborda todos estos contenidos de operatividad táctica?

Realmente toda esta idea surgió en el momento en que nos dimos cuenta de la falta de formación docente adecuada a la realidad actual tanto en las instituciones militares como en las policiales. Nuestro grupo GOA Tactical lleva muchos años impartiendo instrucción en España y en el extranjero, posee un base de datos muy grande, recopilada y obtenida por nuestros instructores en base a informes y operaciones reales para poder impartir instrucción en casi todos los ámbitos tácticos; y es ahora cuando creemos que GOA Tactical está preparada para ofrecer una serie de material pedagógico, garantizando al personal que acceda a esta información una formación actualizada, de calidad y con garantías de éxito.

“El libro está escrito por varios instructores y profesionales de diversas unidades y en activo”

¿Quiénes se encuentran detrás de esta iniciativa?, ¿a qué cuerpos o sectores profesionales pertenecen?

Los responsables de este libro somos un equipo de instructores provenientes de diversas unidades policiales y militares españolas, así como también de Israel. Todos estos profesionales se encuentran en servicio activo, y todos ellos se han unido para formar parte del GOA Tactical. En este libro en concreto

han colaborado diferentes unidades de la Guardia Civil, unidades especiales de Mossos d’Esquadra, GIPA (Grupo de Intervención de la Policía Andorrana), unidades especiales israelíes, Fuerzas Armadas y profesionales pertenecientes al

sector de la seguridad privada.

¿Cómo habéis conseguido lograr un consenso entre todos los autores y colaboradores del libro? Lo digo porque ya se sabe que “cada maestrillo tiene su librillo...”

Voy a intentar contestar a la pregunta con una única respuesta: Todas las técnicas empleadas y que se muestran en este libro han sido evaluadas por todos los miembros de GOA Tactical, y todas ellas ya se han utilizado en situaciones reales, tanto dentro como fuera de nuestras fronteras. La elección en todos los casos de estas técnicas obedece a su efectividad y garantía de éxito. Es por eso que GOA Tactical cree firmemente que dicha formación no puede provenir nunca de la información relatada por una sola persona.

¿De qué fuentes bebe el libro?, ¿en qué o en quién se han inspirado principalmente los autores?

La información recopilada en esta obra está basada en experiencias vividas en primera persona por nuestros instructores, y documentada en informes y casos reales. Este libro está inspirado en la ausencia de información veraz y actualizada que sufren los miembros de las Fuerzas y Cuerpos de Seguridad del Estado en el desempeño de sus funciones, tanto a nivel táctico como a nivel de disposición y uso del material necesario para su trabajo.

¿Cuál es el principal objetivo de esta publicación?, ¿a quiénes va dirigida?

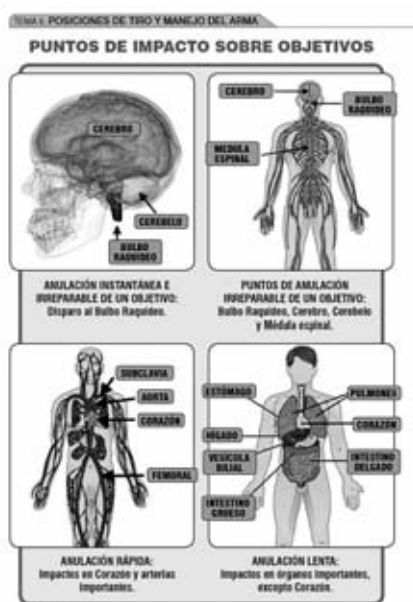
El principal objetivo del libro es proporcionar al lector una valiosa información para que pueda afrontar una intervención apoyándose en unos criterios y técnicas basadas en acciones reales. Es un libro que aborda cualquier tema sin ambigüedades, de forma directa, clara y concisa, como la vida real. La información que posee este libro dará al lector profesional una ventaja táctica y esa ventaja táctica nos dará una “segunda oportunidad”. Creemos firmemente que las técnicas mostradas en esta obra deberían ser de obligatoria enseñanza en las escuelas de formación policial de nuestro país, ya que éstas son con toda seguridad las que nuestros agentes “sufrirán” en muy poco espacio de tiempo después de acabar su adiestramiento táctico. Por último, me gustaría subrayar que esta obra va dirigida a todos los que velan por nuestra seguridad en cualquier lugar, tanto dentro como fuera de nuestras fronteras.

¿Cómo es el formato del libro?, ¿cómo

G.O.A. Tactical Industries está formado por un grupo de instructores policiales y militares de diferentes cuerpos de España e Israel. Esta tercera entrega muestra la manera más eficaz para afrontar una intervención, según criterios y técnicas basadas, y probadas, en operaciones reales. Sin propaganda, ni ambigüedades. Directo, claro y conciso, como la vida real.



Portada el manual “ESENCIAL I”, elaborado por G.O.A. Tactical y que recopila a lo largo de 208 páginas toda una serie de contenidos de gran interés para el profesional de la seguridad.



Diversas capturas de las páginas interiores del libro “ESENCIAL I”. Sobre estas líneas podemos ver algunos de los contenidos que se abordan en esta obra, como los diferentes puntos de impacto sobre objetivos, un recopilatorio de señales tácticas operativas, el análisis de diferentes posturas de tiro, o cómo ejecutar correctamente las transiciones entre armas de dotación y uso policial.

está estructurado internamente?

El formato del libro es de 15 x 21 cm, y está estructurado en un contenido interactivo de 208 páginas, pudiendo el lector iniciar la lectura desde cualquier capítulo sin tener que seguir un orden preestablecido, según la necesidad de cada usuario.

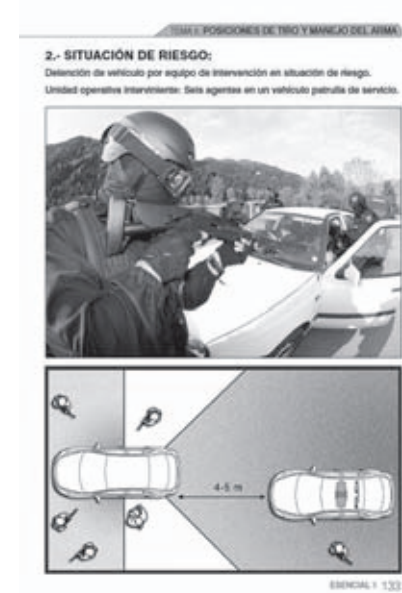
¿Cuáles serían bajo tu punto de vista los capítulos o contenidos más interesantes de la obra?

La particularidad que vamos a encontrar en este libro es que está basada en la mayoría de situaciones que se podrán encontrar los agentes en nuestro país. El libro forma un conjun-

“Este manual ayudará al agente a garantizar su seguridad y la de sus compañeros”

to pedagógico en el que todas las partes tienen su importancia, como por ejemplo, conocer las partes de un arma: entender el funcionamiento de la balística para comprender el efecto de la munición y poder seleccionar los lugares de impactomás adecuados contra un agresor; las posiciones de tiro más eficaces; así como la correcta manipulación del arma.

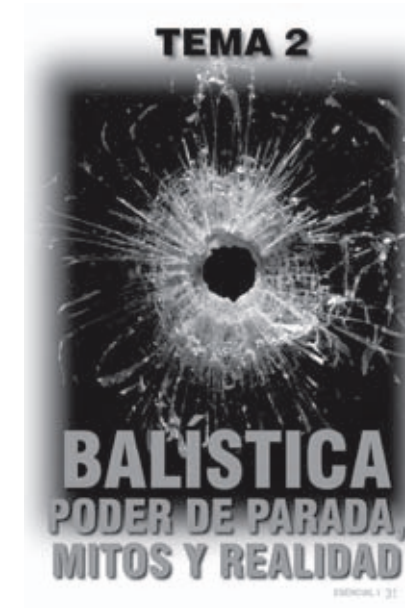
Entre los diferentes capítulos que conforman en el libro encontramos algunos de gran interés como las operaciones de paisano, extracciones desde la funda de tobillo, los mejores métodos para municionar un tambor de revólver o un cargador de pistola semiautomática, extracciones desde pernera, transiciones desde bastón policial-pistola o radio-pistola, varias posturas de rodilla en tierra, dis-



paros a larga distancia, identificación de vehículos según el grado de amenaza, sobaqueras, fundas y equipos especiales, detención de vehículos en movimiento, chalecos y estándares de protección, señales tácticas operativas, etc.

¿Cuál es la mayor particularidad de este libro?, ¿qué lo diferencia de cualquier obra de temática similar publicada hasta la fecha?

La mayor particularidad de este libro es que es el primero que se realiza en España de señales tácticas para operaciones especiales, un apartado muy importante y tan desconocido en la enseñanza actual. Al respecto, podríamos decir que esta obra se diferencia de las demás en que es un consenso de formación táctica avalado por experiencias reales de miembros de grupos especiales de diversas instituciones, tanto policiales como militares. No es una obra basada en una sola opinión o



Portadas de dos de los capítulos más interesantes de la obra, vinculados a la balística y las armas.

persona, algo muy común o mayoritario hasta la fecha.

¿Qué importancia o peso tienen las armas de fuego en la obra?, ¿desde qué prisma están tratadas?

Diría que la importancia de las armas de fuego en esta obra es “Esencial” (de ahí el propio nombre de la obra), pues es la herramienta que hay que saber utilizar con máxima responsabilidad, y la información contenida en este libro nos garantizará poder afrontar una situación de riesgo con garantías de éxito, obteniendo así la anteriormente citada “segunda oportunidad”.

¿Qué razones o motivos esgrimirías ante un escéptico lector para recomendarle la consulta de esta obra?

Suponiendo que el lector sea un agente de



policía, le instaría a obtener un nuevo enfoque para garantizar su seguridad y la de sus compañeros, ya que la información recopilada y expuesta en el libro está basada en información obtenida de una infinidad de actuaciones y misiones reales por numerosos agentes y miembros de las Fuerzas Armadas.

Por último, ¿podrías decirnos cuándo arranca la venta del libro, cuál será su precio y su método de distribución?

El libro se presentó oficialmente en el Arnold Fighter, un evento que tuvo lugar entre el 26 y el 28 del pasado mes de septiembre en el Palacio de Cristal en Madrid. La obra cuesta 28 euros y su método de distribución está siendo esta siendo por el momento a través de la página web www.goatactical.com, así como a través de armerías y establecimientos especializados.



MÁS INFORMACIÓN EN GUARDIAN HOMELAND SECURITY S.A. TEL: 911 852 861 WWW.GUARDIANSPAIN.COM

El fabricante israelí de fundas de pistolas IMI DEFENSE, propone una serie de fundas para armas cortas en versiones de nivel II y nivel III de retención. Los artículos de IMI DEFENSE diseñados y desarrollados por ex agentes de las fuerzas de seguridad y defensa de Israel, están probados y son testados continuamente en intervenciones reales.



FUNDA IMI NIVEL III EN DOTACION DE POLICA LOCAL.

IMI DEFENSE es Proveedor autorizado del Ministerio de Defensa del Estado de Israel y su funda nivel II esta en uso de dotación oficial en la Policía Nacional de Israel, además suministra continuamente a distintas Fuerzas de Seguridad y Defensa de países en todo el mundo entre ellos España.

Hemos comprobado que los elementos de retención están basados en movimientos instintivos del cuerpo lo que permite una sencillez y una rapidez considerable

“ DESPUÉS DE UN ENTRENAMIENTO RELATIVAMENTE CORTO, LA LIBERACIÓN DE LOS SISTEMAS DE RETENCIÓN SE REALIZA DE FORMA MUY RÁPIDA COMO SI NO EXISTIERAN PARA EL AGENTE QUE LLEVA LA FUNDA. ”

El fabricante recomienda un entrenamiento en seco de enfunde y desenfunde hasta conseguir un uso instintivo y operativo con cero incidencias. Las fundas de IMI están adaptadas a las marcas de pistolas mas habituales, H&K, Beretta, Glock, Walther, SIG Sauer etc. Para el mercado español existen específicamente para las pistolas HK USP C y USP Standard, Beretta 92, Glock 17, 19 y 26, y Walther P99, Disponible en tres colores: Negro, árido y verde oliva. En la funda con nivel II, para desenfundar el arma se ha de presionar ligeramente con el dedo índice el botón de retención que bloquea el guardamonte, el

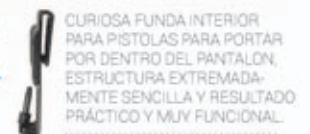
botón esta colocado a la altura de la corredera y no del gatillo para que a la hora de desenfundar la pistola se evita la posibilidad de accionar accidentalmente el disparador. Estas fundas permiten regular la presión de retención de la funda sobre el armazón del arma (nivel I) para ello cuentan con un tornillo para el ajuste. Para el nivel III de retención se ha incorporado además, un sistema de Capuchón que queda liberado con una presión del pulgar sobre la palanca, para volver a enfundar la pistola no hace falta pulsar otra vez la palanca sino enfundar la pistola directamente, también hemos comprobado que para



los modelos de pistolas que llevan martillo, la funda esta diseñada de tal forma que el usuario puede ver constantemente la situación del martillo en la pistola. El sistema de interfaz de los artículos IMI ofrece la posibilidad de integrarlos en varias plataformas de sujeción, pala, cinturón regulable, cinturón Law Ride de altura regulable, sistema MOLLE y placa táctica de pernera con tres puntos de sujeción y de altura regulable, capaz de sujetar asimismo fundas de cargadores adicionales. Todas las fundas y complementos son rotatorios 360° y se cambian entre una plataforma y otra mediante una llave Allen.



FUNDA DE IMI NIVEL III INTEGRADA EN PLACA TÁCTICA DE PERNERA CON PORTACARGADOR



FUNDA TÁCTICA IMI EN DOTACION DE UNIDAD ESPECIAL DEL EJERCITO

NOVEDADES



MÓVIL TÉRMICO

La compañía Opgal Optronic Industries presenta su nuevo dispositivo Therm-App, una micro cámara térmica que, conectada a un teléfono móvil con sistema operativo Android permite visualizar imágenes en formato termal.

BLACKHAWK SPORTSTER TITAN

Blackhawk ha ampliado su línea de productos para tiro deportivo "Sportster" con la incorporación de este nuevo banco de tiro Titan VR. Fabricado en acero de alta resistencia, disponer de un pivote de apoyo rotativo en 360°. Su precio de venta en España ronda los 75 euros.



SUREFIRE INFRARROJA

SureFire lanza su nueva linterna para arma corta X400V IRc. Compatible con cualquier carril Picatinny, la principal particularidad de este modelo es que cuenta con una doble iluminación: una lámpara de luz blanca de 150 lúmenes y un LED infrarrojo de 120 mW.



Prismáticos con brújula

La mejor herramienta para divisar nuestro objetivo sin perder la orientación

Redacción Armas.es

Un juego de prismáticos es un accesorio que no debería faltar en cualquier escapada al aire libre que se precie. Ya sea para avistamiento de aves, observación de la naturaleza salvaje, búsqueda y acecho de una pieza de caza, o durante la navegación en un barco, este dispositivo óptico es un instrumento de gran ayuda para acercarnos visualmente a nuestro objetivo. En cualquiera de las situaciones comentadas, el uso de los binoculares suele acompañarse de otro complemento de igual o más utilidad. Hablamos de esa brújula que nos permitirá orientarnos en pleno monte, mantener la dirección de la marcha deseada, o conocer en qué punto o situación geoestratégica nos encontramos. Sabiendo la practicidad y el tan habitual empleo de estos dos dispositivos en numerosos escenarios, algunos fabricantes de óptica se han atrevido a conjugar en un único producto ambos elementos, dando vida así a una serie de prismáticos con brújula incorporada.

Una de las firmas pioneras en la fabricación de este tipo de producto fue la alemana Steiner. Muy vinculada desde prácticamente sus inicios a la óptica de uso militar, esta casa fue la primera que se atrevió a montar una brújula en el cuerpo de sus binoculares. Lo hizo concretamente en la popular gama Steiner Commander, todavía hoy en producción, y que cuenta actualmente con 4 modelos que siguen sirviéndose con una brújula integrada. Continuando el ejemplo de Steiner, otros fabricantes como Bushnell, Nikon, o Konus, han incorporado a su catálogo de productos una línea de binoculares con este instrumento de orientación incorporado, ofreciendo así al posible usuario una potente y versátil herramienta para sus aventuras outdoor. Dado que Steiner y su gama Commando marcaron la pauta, la mayoría de fabricantes que posteriormente siguieron sus pasos en este campo



Prismáticos con brújula Pentax Hydro Compass 7x50. Como la mayoría de estos dispositivos, este modelo es completamente resistente al agua.



Steiner es una de las pocas firmas que se han atrevido a romper la hegemonía de los modelos 7x50. Aquí su más reciente Navigator Pro 7x30 con brújula.

apostaron por imitar la tendencia establecida por la compañía germana. Así, prácticamente todos decidieron diseñar sus prismáticos con brújula en una única medida: 7x50 (7 aumentos o zoom, y objetivos de 50mm de diámetro). Y hasta ahora, prácticamente el único que se ha des-

En el blanco

El Steiner Commander 7x50 fue el primer aparato que agrupó estos 2 sistemas

viado de esta línea ha vuelto a ser la propia casa Steiner, quien ha ampliado su gama de binoculares con brújula Commando con la adición de un nuevo modelo más compacto en 7x30.

Aunque por sus propias características diríamos que estamos ante un producto de gran versati-

lidad y múltiples aplicaciones, lo cierto es que donde más se ha empleado con el paso de los años estos prismáticos con brújula ha sido en el sector marítimo. No es casualidad por tanto que casi todos los modelos que cuentan con estos dos dispositivos en su estructura respondan comercialmente al nombre de "Marine" o "Navigator". En el primer caso encontramos dos buenos ejemplos en los prismáticos Nikon Marine Compass 7x50 y en los Bushnell Marine Compass 7x50. En el segundo, se trata de una evolución de la gama Commander de Steiner, lanzada recientemente con la denominación Steiner Navigator Pro y que cuenta con dos modelos con brújula integrada: de nuevo un 7x50 y un 7x30. Al estar pensados para un uso en terrenos acuáticos y húmedos, estos dispositivos ópticos presentan una completa protección al agua (waterproof), plasmada en una estanqueidad total de todas sus juntas y la instalación de una carcasa de goma



El origen militar de estos dispositivos que aunan prismáticos y brújula en un producto sigue vigente en modelos actuales como este Celestron Oceana 7x50.



Clásica retícula de unos binoculares con brújula incorporada, con un escalímetro vertical y la medición inferior de los grados.

protectora que suele envolver todo el cuerpo del binocular.

Características comunes

Como hemos visto, la mayoría de estos prismáticos ofrecen un zoom de sólo 7 aumentos. Este hecho se debe a que están pensados para un uso en movimiento (especialmente en la cubierta de un barco), por lo que hay que tener en cuenta que si usáramos unos binoculares de más aumentos (de 8x, 10x o 12x), el movimiento de la embarcación haría que la imagen se desenfocara continuamente, a menos que el aparato contara con un estabilizador de imagen incorporado. Otro factor que comparten la mayoría de estos modelos es el campo de visión. En este sentido, la cifra habitual suele moverse entre 5° y 7°, y este dato indica el ancho de imagen que se ve a través de estos binoculares. Así, contra más alto sean los grados, mayor campo de visión ofrecerán los prismáticos. También encontramos en la mayoría de estos modelos la ausencia del enfoque central manual, ya que al prescindir de

En el blanco

El principal e histórico uso de estos dispositivos está muy ligado al mar

esta rueda de ajuste, se garantiza una mayor estanqueidad del dispositivo óptico. Aun así, en el mercado actual podemos encontrar modelos y fabricantes que sí deciden introducir este enfoque manual en sus binoculares con brújula (actúa de forma similar a una rueda de paralaje en los visores), ya que permite enfocar y ver con mayor nitidez tanto la propia imagen deseada, como la información de la brújula.

Precisamente la brújula es el último elemento común que está presente en todos estos modelos. La mayoría de los fabricantes colocan la brújula en uno de los lados de los prismáticos, por lo que su lectura se hace con un solo ojo, lógicamente con aquel sobre el que está montado este instrumento orientativo. Su parte externa suele estar protegida por la propia carcasa de goma que envuelve todo el cuerpo del binocular. Para su rápida y correcta lectura, la mayoría de fabricantes utilizan un escalímetro vertical que está grabado sobre la propia lente, mientras que en la parte inferior suele aparecer la cifra en grados de la brújula (de 0° a 360°). Dicho escalímetro funciona como una especie de retícula balística, ya que con una rápida observación

permite realizar un cálculo estimado de la distancia aproximada a la que se encuentra el objetivo al que se está enfocando (un faro, otro barco, un animal, o cualquier objeto de figura "medible"). Algunos fabricantes como la pionera Steiner han ido incorporando brújulas digitales a sus más recientes modelos. Por lo general, estas nuevas brújulas no necesitan calibrarse ni ajustarse previamente, ya que funcionan de forma electrónica a través de un campo magnético. Además, gracias a su tecnología digital, su orientación es extremadamente precisa. Para incrementar las posibilidades de uso de estas brújulas, muchas de ellas incorporan también un sistema de iluminación propio, el cual mediante una pequeña batería permite iluminar la brújula y facilitar su lectura en condiciones de baja o nula luminosidad.

En el mar y en la montaña

A pesar de que como hemos visto tanto los orígenes como la propia evolución de estos dispositivos ópticos está muy vinculada a ambientes marinos, en los últimos años el uso de estos sistemas se ha extendido a otros ámbitos, fundamentalmente al sector cinegético y excursionista. Para los cazadores, especialmente para aquellos que practiquen la modalidad de rececho, esta puede ser una herramienta fundamental



Los prismáticos Nikon Marine Compass 7x50 reúnen algunas características habituales en estos accesorios, como el cuerpo protegido por una carcasa de goma o la brújula iluminada. Y a diferencia de otros, dispone de enfoque central.

tanto para divisar con claridad y nitidez al objetivo que se desea abatir, como para saber en todo momento cuál es la ruta y la dirección que se está siguiendo en el acecho. Dado que generalmente son prismáticos waterproof (resistentes al agua), tanto su carcasa protectora como el relleno de nitrógeno de todos sus tubos aumentan notablemente su peso, por lo que su transporte en largas caminatas puede resultar más pesado de lo habitual. Sin embargo, tener dos prácticas herramientas en un mismo producto puede compensar a más de un cazador que se plantee su posible adquisición. En cuanto al precio de venta de estos dispositivos, podemos decir que varía de

En el blanco

Este complemento puede ser muy útil para recechar una pieza sin desorientarse

forma considerable en función de la calidad de los materiales empleados, el tratamiento de las lentes utilizadas, y el prestigio del fabricante. Así, a groso modo, podemos encontrar prismáticos con brújula a partir de unos 230 euros (Konus Tornado), mientras que el precio en modelos más sofisticados, como serían los de las casas Steiner o Nikon, podría



Identificador de la iluminación de la brújula en este modelo Bushnell Marine.



Antiguo conjunto de caza: unos viejos prismáticos y una práctica brújula.

superar con creces los 1.000 euros (en función de las características de cada modelo).

Para finalizar, conviene recordar que la instalación de dos sistemas de medición y avistamiento en un mismo artículo no es una gran novedad en el terreno de la óptica actual. Desde hace algunos años varias marcas han ido incorporando a sus prismáticos otro elemento diferente a la brújula. Se trata de un telémetro digital o calculador de distancias, que, en conjunto con los binoculares, permite no sólo visualizar con claridad a nuestro objetivo, sino que también, gracias al uso del telémetro láser, podemos conocer a qué distancia real se encuentra de

nuestra posición. Dentro de este campo, uno de los principales referentes es la marca Bushnell, la cual dispone de una gama denominada Fusion 1 Mile ARC que aúna la óptica de unos excelentes binoculares con la alta precisión métrica de un telémetro. Compuesta actualmente por 3 modelos (12x50, 10x42, y 8x32), todos ellos permiten calcular de forma rápida y precisa distancias de entre 10 y 1760 yardas (9,1 a 1.609 m). Lógicamente, y al igual que sucede con los prismáticos con brújula incorporada, su peso también es superior al de los binoculares estándar, aunque su practicidad y opciones de uso se multiplican notablemente con respecto a ellos.



VERSEIDAG
BALLISTIC
PROTECTION

Verseidag ITEPOL

Máxima Resistencia frente a ataques con Arma Blanca.



Testado por ITEPOL.

Ha superado las pruebas con **cuchillo táctico, navaja táctica, cuchillo de cocina y punzón.**

Certificado según la normativa Británica HOSDB Body Armor Standard for UK Police (2007).

Nivel de protección **HG1/KR2/SP2.**

CONSULTENOS DÓNDE ADQUIRIR ESTE PRODUCTO, EN EL TELÉFONO 91 554 42 16, Y LE INDICAREMOS CUAL ES SU TIENDA MÁS CERCANA.

UNIFORMIDAD Y SUMINISTROS DE PROTECCIÓN

WWW.USPSUMINISTROS.COM - TEL. +34 915 544 216. FAX. +34 915 433 229.



DESCARGA
NUESTRO
CATÁLOGO
DESDE LA
WEB

ROPA DE OTOÑO



Sudadera Deer Hoodie

Fabricada con combinación super cálida de poliéster y algodón. Sobre el pecho aparece grabada la silueta de un poderoso venado, que está decorada con la impresión "Buffalo Camo".



49,95€

Chaqueta térmica Thermo-Fur

Tan ligera como cálida con un diseño transpirable con bolsillos a ambos lados con cierre de cremallera. Incluye un bolsillo adicional en el lado superior izquierdo, también con cremallera.



86,75€

BLACKHAWK!

HART



Chaqueta Burgoa

135,00€

Con membrana impermeable. Equipada con varios bolsillos de carga, dos cananas con tapeta y morral con cremallera. Alta impermeabilidad y transpirabilidad.



Pantalón Burgoa

87,00€

Resistente, ligero y confortable. Impermeable y con gran capacidad de transpiración. Con membrana PU laminada. Forro exterior 100% poliéster combinado con nylon.



Cortavientos Kiona

99,95€

Chaqueta de gran ligereza, abrigo e impermeabilidad. Prenda muy versátil y cómoda. Equipada con membrana impermeable y cortaviento. Forro interior micropolar.



Botas Ruslan

89,95€

Bota multipropósito apta para cualquier estación del año. Muy resistentes, con gran capacidad de agarre e impermeabilizadas. Fabricadas con piel Nobuck. Suela de doble densidad.



14,50€

20,95€

Gorro reversible
Guantes Modus

Benisport



Soft-Shell reversible

107,95€

Chaqueta de dos caras reversibles, por un lado Camo Blaze 3D en color naranja y por el otro en tejido micropolar color verde. Tejido exterior muy silencioso y resistente. Impermeable y transpirable.



Pantalón antiespinos

48,95€

Con forro interior de popelín. Membrana PU microporosa. Refuerzo antiespino en las perneras. Tejido de microfibra con acabado Teflón. Bolsillos laterales con doble cierre (broches y cremalleras).



Chaleco polar reversible

31,50€

Polar doble de alta densidad (300 gramos) completamente reversible, por un lado en color verde y por el otro en naranja de alta visibilidad. Cierre con cremallera larga. Con bordado de jabalí sobre el lado izquierdo.



23,95€



6,50€

Gorro polartec windbloc
Guantes dedo cremallera

OUTDOOR PRODUCTS
MIL-TEC

Chaqueta Wild Trees

69,95€

Chaqueta de cuello alto con capucha integrada. Silenciosa con diseño a prueba de viento, impermeable y respirable de 2 capas.



Pantalón Wild Trees

49,95€

Cintura elástica para facilitar el movimiento. Ancho de pierna ajustable con cremallera y velcro. Refuerzos en las rodillas y en la parte trasera.



Chaleco acolchado

31,50€

Equipado con cuatro bolsillos exteriores y un pequeño bolsillo interior para el teléfono móvil. Refuerzos de pana en los hombros.



Botas Gen II Desert

59,95€

Suela de caucho con dibujo acanalado para una mayor adherencia. Altura de la bota de 23 cm. Protección en la puntera. Costuras resistentes.



5,95€



8,50€

Gorro thinsulate
Guantes thinsulate

Tu afición también en Internet

www.armas.es/foros/

La última de www.armas.es

SOLIDARIDAD

Nos mojamos por la ELA

A principios del pasado mes de septiembre, el usuario de nuestra web **PistolasFritas** nos hizo partícipes en un vídeo del popular reto "Ice Bucket Challenge", el cual ha estado dando vueltas por todas las redes sociales e informativos de todo el mundo durante el pasado verano. Para quien todavía no sepa en qué consiste este reto, se trata de una iniciativa promovida por la Fundación de Ayuda contra la Esclerosis Lateral Amiotrófica (ELA) en Estados Unidos. La ELA es una grave enfermedad degenerativa de tipo neuromuscular que a día de hoy carece de cura o tratamiento que detenga o revierta la enfermedad. Aun así, en los últimos años se ha avanzado mucho en su estudio y ya se han iniciado algunos tratamientos y terapias que pueden controlar los síntomas de la ELA, ayudando a las personas enfermas a mantener tanta independencia como sea posible y prolongar su supervivencia. Pues bien, para recaudar fondos que subvencionen la lucha contra la ELA, miles de personas se han tirado un cubo de agua helada por encima y han realizado una donación a la Fundación que ha promovido esta exitosa campaña viral. Como no podía ser de otra forma, los editores de Armas.es también hemos asumido el reto y en este vídeo en nuestra web podéis ver el resultado: www.armas.es/contenidos/videos.html



FOTOS

¡Comparte tus mejores imágenes!



dorisergio



Iluquino



vizcapin



MilitiaTempli



janpo



No te pierdas ni un detalle
www.armas.es/contenidos/videos



ANIA:

"ME GUSTA IR DE CAZA CON MI AK. ¿TE VIENES?"



Descárgate todas nuestras chicas:

*Fondos de escritorio
*Salvapantallas.

www.armas.es/descargas.html

Sorteo armas.es

¿Quieres conseguir uno de estos 2 Smartphones completamente gratis?

Participa en nuestra promoción especial en el Foro de www.armas.es y podrás llevarte uno de ellos. Para entrar en el sorteo de estos 2 teléfonos móviles sólo tienes que contestar a la siguiente pregunta:

¿Con qué modelo de teléfono móvil o Tablet navegas por nuestra web?

Samsung Galaxy Young

Pantalla de 3,27" para que disfrutes de tus contenidos favoritos. Con un procesador de 1 GHz. Tamaño del sensor de la cámara principal de 3 Mpx.
Longitud: 109,4 mm
Anchura: 58,6 mm
Grosor: 12,49 mm
Peso: 112 g



Nokia Lumia 520

Pantalla táctil de 4 pulgadas, tan sensible que puedes usarla incluso con guantes. Tamaño del sensor de la cámara principal de 5 Mpx.
Longitud: 119,9 mm
Anchura: 64 mm
Grosor: 9,9 mm
Peso: 124 g



Promoción válida del 1 al 31 de octubre de 2014. Bases y condiciones del sorteo en www.armas.es/foros/conversacion-general/

NUEVO CATÁLOGO

BLACKRECON

FUSILAMOS LOS PRECIOS

2014 / 2015

BR™

2014-2015

76 páginas a todo color
con más de 2.000 productos
En formato tabloide (tamaño periódico)

COTO PRIVADO
DE CAZA

Miles de productos
divididos por secciones:

- Armería
- Aventura
- Caza
- Equipamiento profesional
- Herramientas
- Iluminación
- Ropa técnica
- Óptica

¡Y mucho más!

www.blackrecon.com

Descárgatelo gratis en nuestra web



O pídelo gratis con
tu primer pedido en
nuestra tienda

