



Taller de montaje de visores

EL OLIMPO DE LAS ARMAS



ESPECIAL IWA 2017

ARMA CORTA



Pistola STI Total Eclipse

Ponemos a prueba una pistola que encandilará a los amantes de la 1911 por su estética y funcionalidad en formato reducido

POLICIAL



El Reflejo Interlimb

¿Somos dueños de nuestros movimientos bajo estrés? Es la pregunta que se hace el instructor Félix Carmona, que nos habla del reflejo Interlimb

ACCESORIOS



Anillas Warne

Hablamos de una de las marcas de monturas más fiables del mercado: Warne. Te presentamos sus gamas y os damos algunos consejos para su elegir el modelo



CARABINAS Y PISTOLAS Co2 SIG SAUER

DISPARA COMO UNA SIG, ES UNA SIG





Infórmate

www.arms.es

Consulta todas las noticias

arms.es/noticias

Únete a nuestra Comunidad y ponte al día ...

www.arms.es/foros

Sioen Industries y Verseidag-Indutex se fusionan dando lugar a Sioen Ballistics

Sioen industries NV ha alcanzado un acuerdo para la adquisición del 100% de las acciones de la compañía finlandesa Verseidag-Indutex GmbH (distribuida en España por USP Suministros), quedando excluida la filial estadounidense. El resultado es la marca "Sioen Ballistics", que promete convertirse en un proveedor de soluciones balísticas aún más fuerte.



El cambio operativo hará que la cooperación sea aún más fluida en todos los asuntos relativos a los productos balísticos y, además, cubrirá una mayor variedad de materiales y tecnologías de protección.

Más info en www.uspsuministros.com

Las ofertas de Primavera de Blackrecon: Carabina Webley Rebel 79,95 €

Es una costumbre anual que las armerías lancen ofertas especiales con la llegada del buen tiempo. Blackrecon no iba a ser menos, por lo que lanza sus ofertas de primavera con una oferta impresionante:



Carabina de aire comprimido Webley Rebel de PCP por bombeo por sólo 79,95 € una carabina con excepcionales prestaciones, con un 40% de descuento (antes 129,95 €). ¡Lo nunca visto!

Un regalo fabuloso para empezar esta temporada. Pero date prisa... ¡la oferta sólo está disponible hasta fin de stock!

Más info en www.blackrecon.com

Diana P1000 PCP: la carabina de aire comprimido perfecta para esta primavera

BCN Outdoor sigue apostando por las carabinas Diana como uno de sus productos estrella en aire comprimido.



Hoy destacamos la carabina de aire comprimido P1000 de Diana, que cuenta con una culata de dos piezas, tambor de 14 disparos y adaptador único de tiro. La P1000 PCP de Diana, además, incluye un depósito de carga de acero de 300 bar. Con disparador individual ajustable T06 de metal y seguro automático, además de un raíl superior de 11.

Carabina Diana P1000 PCP, disponible en calibres 4,5mm y 5,5mm.

Más info en www.bcnoutdoor.com

Borchers recomienda el Visor Bushnell Trophy Xtreme 6-24x50

El visor Bushnell Trophy Xtreme 6-24x50 con retícula DOA LR800 es un visor de caza pensado específicamente para facilitar el cálculo de distancias entre el cazador y la presa.



La nueva gama TROPHY X TREME hace la caza a larga distancia más fácil, sin necesidad de manipular las torretas continuamente. La retícula DOA LR800 permite disparar hasta 800 metros en tramos de 100 metros, con total precisión y comodidad. Asimismo permite compensar la desviación por viento con 2 puntos de 8 y 16 Km/h. a cada distancia.

Más info en www.borchers.es

Visor Optisan EVX 6-24X56I (MIL) MH10X: La apuesta óptica de Arcea

La serie EVX de Optisan ofrece una luminosidad y nitidez inigualable en este nivel de precio. Al probarlo sorprende ya que supera a marcas de precios muy superiores.



- Lentes multicapa de calidad fotográfica profesional
- Tubo de aluminio de 30 mm
- Campo visual a 100 metros: 19,4 metros
- Torretas balísticas con puesta a cero y bloqueables
- Suavidad en el giro del anillo de aumento gracias al ensamblaje de precisión
- Ajuste de paralaje desde 9,1 metros a infinito
- Retícula en segundo plano focal iluminada en rojo de intensidad ajustable
- Incluye: rueda grande de paralaje, tapas Flip Up y parasol.

Más info en www.arcea.es

Los rifles Victrix grandes protagonistas de la IWA 2017

Victrix, una pequeña compañía radicada en Bérgamo fue adquirida recientemente por Beretta. Aunque cuenta con casi 45 años de existencia, es ahora con el impulso comercial del gigante italiano cuando ha adquirido visibilidad. Tras consultar con el distribuidor de Beretta en España, pudimos saber que en breve estarán disponibles en nuestro país.



El cañón y la acción, así como casi todos los componentes restantes son fabricados por ellos mismos, además pueden ser personalizados al gusto del tirador. Poseen tres grandes líneas de producto: MINERVA (Táctico), VICTORIA (Deportivo) y Lunae (Caza).

Más info en www.bbi.es

GOA Tactical presenta el Curso de Experto Universitario en Armamento y Técnicas de Tiro Profesional

Esta titulación (homologada por la Universidad Europea Miguel de Cervantes de Valladolid, la I.M.P.S.A. y la I.P.A.) es absolutamente novedosa y pretende cubrir un importante hueco formativo y técnico existente en este campo para quienes se dedican profesionalmente a esta materia, mejorando y perfeccionando sus conocimientos y habilidades.



Este Curso de Experto proporcionará a los asistentes conocimientos en materias tan variadas como útiles para su desarrollo profesional, entre las que se incluyen: manejo de armamento, técnicas de tiro profesional, primeros auxilios, pedagogía, conocimientos legislativos... en definitiva, instrumentos necesarios para un mejor desarrollo profesional.

Más info en www.goatactical.com

Funda Safariland modelo 575 IWB GLS Pro-Fit: lo último en porte oculto

Safariland se complace en extender la serie Pro-Fit de fundas ocultas. El GLS ajuste Pro ya está disponible en un modelo de cintura interior. En el 575 caben pistolas compactas y subcompactas más populares. Proporciona una inclinación totalmente ajustable.



Esta serie ofrece el exclusivo sistema de bloqueo de agarre (GLS), que asegura el arma una vez que esté enfundada; La retención se desactiva con el dedo medio sobre un puño de disparo estándar en el arma. El cuerpo es SafariSeven, una mezcla de nylon patentado que no es abrasivo con un arma de fuego y mantiene muy alta tolerancia al calor, así como baja tolerancia al frío. Es de bajo corte y el diseño compacto hace que la ocultación sea fácil.

Más info en www.saborit.com

La ICAE deja clara la ilegalidad de la venta de armas en webs no especializadas

La ICAE ha señalado y ha dejado muy claro que no se podrá publicar ningún tipo de anuncio de venta de **armas de la categoría 1ª y 2.2ª de las establecidas en el Reglamento de Armas** en los portales de compraventa no autorizados para ese objetivo, tales como milanuncios.com, e-bay.com, segundamano.es, etcétera. La normativa no sólo afecta a los particulares, sino que también concierne a las armerías.

Con este comunicado, la ICAE recalca que según el Reglamento de Armas, **la publicidad de venta de armas de fuego "sólo se podrá realizar en folletos y revistas especializadas", tales como Armas.es.**

Como hemos indicado antes, ésta restricción no sólo se extiende a los anuncios de particulares, sino que llega hasta las mismas armerías, que no podrán postear ningún tipo de anuncio relacionado con la venta de un arma, y mucho menos mostrando datos, precio o fotos. Sí que tendrán permitido el anunciarse como comercio especializado, mediante un enlace a una revista especializada y siempre con un anuncio genérico. Sin embargo, sitios como milanuncios.com no permiten poner enlaces externos, por lo que esta última opción también puede quedar en entredicho.

Las intervenciones de armas ya han sido informadas y de momento hay **más de 40 denuncias interpuestas a armerías** y particulares por esta actividad ilícita, habiendo casos de sanción económica más alta que el propio valor real del arma en venta.

Parece obvio que este movimiento está motivado por el escaso control que había sobre las ventas en este tipo de portales web, llegando a casos en los que se anunciaban "armas sin papeles". Y no han sido pocas las quejas de las armerías y los afectados por éstas prácticas, que llevan años abogando por un control lógico de manos de las fuerzas del orden.

Queremos recordar a nuestros usuarios y a las armerías que se anuncian en nuestro medio, que Armas.es es un medio especializado en armas, por lo que no estarían infringiendo ninguna ley al anunciar venta de armas con todo lujo de detalles.

Os dejamos con el comunicado oficial de la ICAE:

Comunicado de la ICAE:

En relación con la publicidad de armas de fuego de la categoría 1ª y 2.2ª de las establecidas en el Reglamento de Armas, realizada en diversos portales de compraventa (como milanuncios.com, e-bay.com, segundamano.es, etcétera) por parte tanto de particulares como de profesionales del sector, es parecer de esta ICAE lo que sigue:

Esto supone una infracción al artículo 45 del Reglamento de Armas, que establece que la publicidad de las armas de las categorías 1ª y 2ª solo se podrá realizar en los folletos y revistas especializadas. Posteriormente, en el acuerdo emitido por parte de la Comisión Interministerial Permanente de Armas y Explosivos (CIPAE) de fecha 12 de enero de 2000, se estimó que no existe inconveniente en la publicidad de armas de estas categorías por Internet siempre que se cumplan las formalidades exigibles para la realización de las transacciones. Esto último, sin embargo, debe entenderse cuando la publicidad se haga en páginas web especializadas en armas, no siendo el caso de portales de compraventa.

No obstante, esta ICAE considera que sí se ajusta a la norma la actividad de anunciarse en dichas páginas de compraventa los profesionales del sector, siempre que redireccionen, en dicho anuncio, las páginas web especializadas a las que se ha hecho referencia. En cualquier caso, el anuncio a publicar en la página no especializada deberá tener carácter genérico, en el que sólo se incluirá la publicidad y el enlace como referencia para realizar cualquier compraventa. Donde figurará, en la referida página web, el precio, características técnicas o cualquier documento (tales como fotografías), etc.

Se está realizando un seguimiento por las Oficinas de Elaboración e Investigación de las distintas Intervenciones de Armas, de todo el personal que incumple la normativa vigente al respecto, al objeto de detectar este tipo de actividades ilícitas. Procediendo a su denuncia por infracción al Reglamento de Armas. En la actualidad son más de cuarenta los expedientes sancionadores en tramitación como consecuencia de las denuncias interpuestas por este tipo de infracción (tanto de particulares como de profesionales).

Índice



Páginas 4-16

Especial ferias

Esta es la época del año en la que las armas lucen sus mejores galas. Te contamos las novedades de las principales ferias.



ARMA BLANCA

Gladius Cold Steel.....P. 23-24

Analizamos este diseño de Cold Steel que actualiza la propuesta de una de las espadas más mortíferas de la historia, dotándola de elementos tácticos.



ACCESORIOS

Anillas Warne.....P. 27-28

Hablamos de una de las marcas de monturas más fiables del mercado: Warne. Te presentamos sus gamas y os damos algunos consejos para elegir el modelo adecuado.



ARMA CORTA

Pistola STI Total Eclipse.....P. 21-22

Ponemos a prueba una pistola que encandilará a los amantes de la 1911 por su estética y funcionalidad en formato reducido.



TALLER ARMERO

Colocación monturas Apel.P. 29-30

Comenzamos en este número una nueva sección denominada Taller Armero. En esta ocasión os mostramos cómo colocar profesionalmente un visor Avistar con unas monturas EAW-APEL.

ÓPTICA

Visor Vortex Golden Eagle. P. 18-19



Te presentamos el Vortex Golden Eagle HD 15-60x52mm, un visor de gama alta que se posiciona por encima de la gama media/alta de visores de competición.

POLICIAL



Reflejo Interlimb.....P. 24-25

¿Somos dueños de nuestros movimientos bajo estrés? Es la pregunta que se hace el instructor Félix Carmona, que nos habla del reflejo Interlimb.

armas.es

Edita: Com-Bat Network, SL
www.com-bat.net

Contacto: 96 151 25 50
info@armas.es

Imprime:
Mediterráneo Proceso Gráfico, SL

Colaboraciones:
info@armas.es

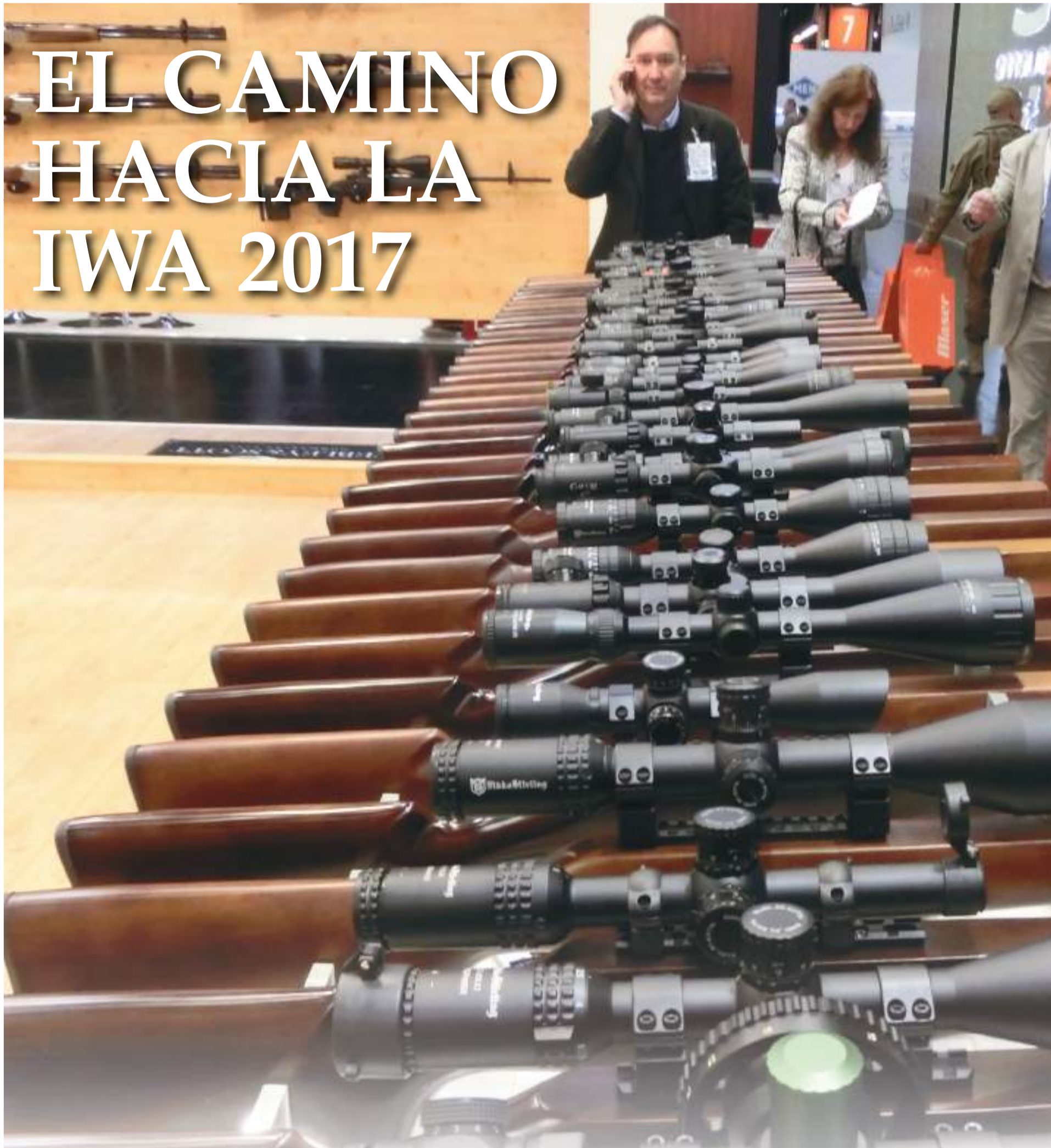
Publicidad:
info@armas.es
96 151 25 50

Versión online:
www.armas.es

Depósito legal:
V-5064-2007

Número:
72 - Año 2017

Reservados todos los derechos, se prohíbe la reproducción total o parcial por ningún medio, electrónico o mecánico, incluyendo fotocopias, grabados o cualquier otro sistema, de los artículos aparecidos en este número sin la autorización expresa por el titular del copyright. Armas.es no se hace responsable de las opiniones vertidas por sus colaboradores en este periódico.



EL CAMINO HACIA LA IWA 2017

Un año más IWA Outdoor Classics ha celebrado una nueva edición en Nuremberg (Alemania). La feria de armas y accesorios relacionados con el mundo de la caza, tiro y defensa, más importante de Europa y la segunda del mundo tras el SHOT SHOW, abrió sus puertas con la espada de Damocles de significativos cambios legales en Europa, que sin duda pueden condicionar su futuro. Año tras año IWA bate records de

afluencia de profesionales y número de exhibidores. Este año hubo un incremento del 4% con respecto al anterior, en número de compañías exhibidoras (1.515) y asistentes (más de 49.000 de 120 países), para una superficie total de 100.000 m². Cifras mastodónticas que dan una idea de su magnitud. En cuanto a la organización, como siempre perfecta y a pesar de que el material expuesto es plenamente fun-

cional y el miedo al terrorismo yihadista recorre Europa, no se vislumbraban ni percibían incómodas medidas de seguridad, lo cual no quiere decir que no las hubiese. Ni arcos detectores, ni cacheos, ni siquiera policía uniformada, es una feria basada en la confianza, donde lo último que se quiere es espantar a los participantes. Como siempre los medios de comunicación tuvimos un trato preferencial, con unos servicios

específicos, donde las publicaciones europeas más importantes pudimos departir y desarrollar nuestra labor con facilidad.

Otro aspecto importante y que hace entender el porqué del éxito de esta feria es que se hacen negocios, se mueve dinero, se realizan miles de operaciones comerciales en los cuatro días que dura la misma.

Es una feria de y para profesionales donde se cruzan acuerdos, contratos y pedidos. Es por ello que año tras año crece en exhibidores y todo el que es alguien en este sector no puede faltar. La mejor prueba de ello es la gran cantidad de empresas asiáticas y turcas que había este año. En cada nueva edición aumenta su número.

Los fabricantes turcos de escopetas eran numerosos, sin duda el producto armamentístico estrella de aquel país. Son productos no excesivamente complejos de fabricar y que poco a poco se han hecho un hueco en los diferentes países UE, por su progresiva buena relación calidad precio. Por otra parte los chinos estuvieron presentes en numerosos stands de accesorios y en el mundo de airsoft, donde competían con agresivos diseños y obviamente el precio. Vimos algunas reproducciones aparentemente de calidad, ya que **a diferencia de otras ferias aquí es posible tocar el producto, inspeccionarlo, desmontarlo, probarlo en seco.**

Los nueve pabellones habituales estuvieron completamente atestados de expositores con diferentes niveles de espacio contratado. En la IWA se exhibe "músculo" y hay una contienda no declarada donde se compete por ser el más grande y tener el mejor stand. **La instalación más espectacular corrió a cargo del fabricante de visores SCHMIDT & BENDER:** un derroche de medios y tecnología. Tuvo expuesta, de forma repetida, toda su gama de producto y el área que ocupó su instalación era el doble que la media de los stands de los grandes fabricantes. Destacó especialmente por estar presidido por una colo-



Más de 49.000 visitantes visitaron la IWA en esta edición

sal pantalla plana que adquiría el protagonismo del espacio.

La gran cantidad de compañías y el número de productos hizo que sea literalmente imposible visitarlos todos. Aún teniendo un plan de trabajo y siguiendo un método, se hace complicado visitar los stands de referencia y entrevistarse con los comerciales. Teniendo en cuenta además que la actividad en los mismos es frenética, comercialmente hablando.

Los pabellones estaban agrupados por temáticas, siendo todos ellos muy transitados. Tal vez el destinado a ropa era el que menos actividad presentaba, si lo comparamos con los de armas, accesorios o el de cuchillería, este último tan popular como los de armas de fuego. Mención aparte

merece el pabellón número nueve donde lo "tacticool" era la norma y se percibía un ambiente especial. En el mismo estuvieron las compañías orientadas al mundo militar y policial, donde HK reinó como principal firma, además de los fabricantes de accesorios y picerío de AR-15. También es donde estaban agrupados los representantes de productos norteamericanos minoritarios.

Finalmente hablar un poco de nosotros, de armas.es. Fue un orgullo para nosotros el encontrar nuestra publicación en todos los "corners" de prensa de la feria, verificando que en la última jornada en muchos de ellos nuestra publicación estaba agotada.



Armas.es, como siempre, fiel a la cita de la IWA

Además fuimos uno de los anuncios destacados de la guía oficial de la misma. Fruto de ello hemos podido establecer nuevos acuerdos publicitarios, que hacen que esta vuestra publicación sea más grande y fuerte cada día.

Seguimos siendo la web más grande de habla hispana dedicada al mundo de las armas, algo que no pasa desapercibido para el sector.

AVISTAR
THE POWER OF VISION

AV10RD

Incluye adaptador Weaver/Picatinny

Incluye adaptador Docter-Sight®

Reticula Red Dot

www.borchers.es

borchers

Sin duda este año en IWA ha sido el año de los rifles, concretamente hemos visto una auténtica avalancha de AR-15 de diferentes fabricantes. Al igual que paso con la administración Obama, la Comisión Europea se ha convertido en el mejor comercial de armas de la Unión Europea. En reuniones mantenidas con diferentes importadores y fabricantes todos coinciden en que están viviendo un momento dulce. Hay países en los que, desde la crisis yihadista, se han incrementado las ventas hasta un 30%. Después de los rifles semiautomáticos hemos apreciado una gran cantidad de rifles tácticos de francotirador, algunos de producción artesanal de pequeñas empresas (con creaciones auténticamente impresionantes como podréis apreciar en las fotos) que convivían con los grandes fabricantes consagrados.

VICTRIX

Una pequeña parte del pabellón de Beretta estaba dedicado a estos impresionantes rifles italianos de francotirador y F-Class, aunque fabrican también un modelo de caza. Esta pequeña compañía situada en Bérgamo fue adquirida recientemente por Beretta. Aunque cuenta con casi 45 años de existencia, es ahora con el impulso comercial del gigante italiano cuando ha adquirido visibilidad. Sus armas tienen un diseño absolutamente impactante. Hemos consultado con el distribuidor de Beretta en España y nos indicó que **en breve estarán disponibles en nuestro país**. El cañón y la acción así como casi todos los componentes restantes son fabricados por ellos mismos, además pueden ser personalizados al gusto del tirador. Poseen tres grandes líneas de producto: MINERVA (Táctico), VICTORIA (Deportivo) y Lunae (Caza). Según modelo está disponible en los calibres más populares de cada modalidad. Sin duda uno de los más impresionantes de la gama MINERVA era el GLADIUS TCT con su característica y singular asa inferior de transporte multifunción, que admite se le añadan varios accesorios, como un trípode de apoyo, portacorreas, bípode trasero, etc. Por citar algunas de sus características son el cerrojo de tres tetones asimétricos, disparador de dos tiempos ajustable, culata plegable y graduable dotada de monopod o su freno de boca fácilmente desmontable.



Rifles de francotirador

Disponible en .308 Win., .260 Rem. y 6,5 Creedmoor, con diferentes longitudes de cañón.

En el blanco

Hemos observado gran cantidad de rifles de francotirador en esta edición de IWA. Muchos de pequeñas empresas casi artesanas

KEPPELER GERMANY

Compañía nacida en el 2004 que parte de la experiencia en rifles personalizados de sus propietarios, dando el salto a la producción de pequeñas series de rifles de alta calidad. Esta empresa mostraba su quinta generación de rifles de francotirador, el KS V Bullpup Sniper, un rifle sólido sin florituras en la poco habitual configuración bullpup. El cerrojo realizado a partir de un bloque sólido de acero dotado de SIETE tetones es sólo un ejemplo de esta robustez constructiva. Sólo necesita de 60° de giro para el accionamiento del cierre. No podía faltar el disparador de dos etapas regulable, que en conjunción con un pistolete ajustable en posición longitudinal y su culata

graduable, aseguran una posición perfecta de disparo. Está disponible en los calibres habituales, .308 Win., 300 Win. Mag., 338 Lapua Mag., aunque es posible en otros bajo pedido, así como configuración para zurdos.

RITTER & STARK

Es una nueva y pequeña compañía austriaca de armamento que se presentaba por primera vez en IWA con su rifle de francotirador modular SX-1 MTR. Tal vez su característica más sorprendente es su rápido cambio de cañón con el visor incluido. Ya que este tiene mecanizado en su base un riel picatinny MIL-STD-1913, con lo que se pueden tener cañones de los tres calibres en los que se fabrica (.308 Win., .300 Win. Mag., .338 Lapua Mag.) con el visor instalado y calibrado, realizándose el cambio mediante unos pocos tornillos en cuestión de pocos minutos. Tienes otras singularidades, como el poder usar cargadores de diferentes tipos desde bifilares a monohilera, con los consiguientes adaptadores. También indicar que el grupo del disparador es de Remington 700 y el pistolete es 100% AR-15 compatible, por lo que admite cualquier configuración de este fabricante o de terceros en estos apartados. Dada su modularidad es fácilmente parametrizable a gusto del cliente. En definitiva un interesante concepto que esperamos poder probar en breve.

VOERE

Esta reputada firma austriaca no muy conocida en nuestro país (aunque sus orígenes son alemanes) tenía como producto estrella en su stand su rifle modular denominado M2, el hermano pequeño de la serie X3. De orientación policial se sirve en una amplia gama de calibres desde el .223 Rem hasta el 338 Lapua Magnum. Algunas de sus características reseñables son que posee cañones intercambiables por el operador (salvo .338) en menos de un minuto, riel picatinny mecanizado en la acción, disparador de dos tiempos ajustable desde 0,700 kg. hasta los 3 kg., sistema doble de seguridad para el transporte, cerrojo de gran robustez y suave accionamiento. Aunque todavía no hemos probado ninguno de sus rifles de caza o tácticos, tienen fama de ser extremadamente precisos.

STEYR MANNLICHER

El emblemático fabricante austriaco exponía su catálogo al completo en uno de los

stands más grandes de la feria. La gama SSG 08 y HS 50 fueron los protagonistas absolutos en el área táctica, donde multitud de asistentes pugnaban por admirarlos.

El rifle STEYR HS .50 M1 es el mismo que nuestro campeón Eduardo Abril de Fontcuberta utiliza y con el cual se ha proclamado varias veces campeón del mundo en la distancia de las 1.000 yardas. Dotado de uno de los cañones más largos dentro de los rifles de francotirador del calibre 50 BMG, nada menos que 35" que son capaces de sacar 200 fps más que en el resto de rifles con cañones de menor longitud.

BARRETT

La compañía estadounidense no presentaba novedades en la feria, aunque sus siempre impresionantes rifles del calibre .50 BMG y .338 Lapua Magnum crean expectación. Era uno de los stands más solicitados y concurridos.

Uno de los modelos más populares entre los tiradores estadounidenses es el .98B, originalmente en .338 Lapua Magnum, pero que se ofrece en otros calibres. Es un híbrido entre AR-15 y rifle de cerrojo diseñado por Chris Barret. Su cerrojo de tres tetones y acerrojamiento a 60° se desplaza muy suavemente sobre unas guías teflonadas como pudimos evaluar in situ. A pesar de su contundente y "basta" apariencia permite una completa regulación del disparador. Lo que si pude comprobar es su elevado peso, según su ficha sobre los 6,2 kg. lo que permite absorber el retroceso con comodidad.

RUGER

La firma norteamericana muy conocida por sus rifles semiautomáticos mini-14 y mini-30, aunque en la actualidad no tiene distribuidor en España, posee un rifle de cerrojo táctico con muy buena prensa en EEUU pero poco conocido en nuestro país, el RUGER PRECISION RIFLE. Nos gustó la fluidez de su cerrojo y el uso abundante de piecerío AR-15, además de su compatibilidad de diferentes tipos de cargadores desde AR-15 a incluso M-14, de serie usa PMAG. Es por tanto un rifle de cerrojo sumamente personalizable con piecerío de terceros. La novedad era que está disponible en calibre 6 mm Creedmoor, además de los standard .308 Win. y 6.5 Creedmoor.

TIKKA

El protagonista del apartado TIKKA en el stand de SAKO era el Tikka T3x TAC A1, es un desarrollo táctico basado en el conocido Tikka T3, posee un diseño modular, el chasis de aluminio es compatible con pistoletas, guardamanos y culatas de AR-15. Según los responsables de SAKO, es un rifle que recoge la experiencia de francotiradores policiales. Un rifle que ha despertado gran interés en la comunidad de tiradores de larga distancia y fuerzas policiales. Disponible en .308 Win., .260 Rem. y 6,5 Creedmoor. Algunas de sus características son la culata plegable, disparador de dos tiempos ajustable, riel picatinny completo, cargador de 10 cartuchos, guardamanos M-LOK y freno de boca de tres cámaras.



El stand de los Barrett estaba permanentemente saturado de gente. Los visores que montaban los rifles eran Nightforce. En la imagen, el modelo 98B.



Rifles VICTRIX de la gama Gladius TCT y TGT en diferentes calibres y longitudes de cañón. Crearon gran expectación en el stand de BERETTA.



El VICTRIX Gladius TCT fácilmente identificable por su característica asa de transporte multifunción que le dota de una atractiva estética.



El VICTRIX Pugio en .308 Win., con cañón de 16" y guardamanos con tecnología keymod.



El impresionante Ritter & Stark SX-1 MTR de esta joven compañía austriaca. Con su sistema de cambio rápido de cañón. Pudiendo tener colocados diferentes visores ya calibrados en los mismos, ya que están dotados de riel picatinny.



El poco conocido Ruger Precision Rifle en nuestro país, un apreciado rifle de precisión en EEUU por su magnífica relación calidad precio.



El Keppeler Germany SX-1 MTR es un rifle bullpup caracterizado por su tremenda solidez, para muestra su cerrojo mecanizado de una pieza con siete tetones. Otra de sus características más llamativas es el acerrojamiento solo a 60° y su pistolete ajustable longitudinalmente.



El Tikka T3x TAC A1 de diseño modular compatible con piecerío AR-15.



El Voere M2, otro rifle austriaco modular disponible en diferentes calibres. Caracterizado por su rapidísimo y sencillo cambio de cañón en menos de un minuto por el propio operador. Posee un sistema de doble seguro para el transporte.



El Steyr SSG 08 protagonistas del stand del fabricante austriaco. Un rifle con el que no es difícil alcanzar precisión por debajo de 0,5 MOAs.

Dos han sido las novedades más importantes en cuanto a arma corta en esta edición: la Czech Small Arms VZ .15 y la CZ P-10 C, aunque también ha habido algunas otras armas reseñables.

Czech Small Arms VZ .15

Este año una de las mayores novedades en el ámbito de las armas cortas en IWA 2017 ha sido la presentación de la VZ .15 Pistol de Czech Small Arms, una pistola de aguja lanzada y doble acción basada en el diseño de la primera pistola de la historia en utilizar este mecanismo, la Roth-Steyr M1907. Se caracteriza por tener una altura de corredera muy reducida lo que redundará en que el eje de empuñamiento sea bajo, algo que favorece el control del arma ante el retroceso y relevación. Tiene una curiosa cualidad que evita tener que tener el disparador accionado para poder desmontar el arma, algo que redundará en la seguridad. Los usuarios de otras armas de polímero de aguja lanzada como Glock, Springfield XD, FN FNS-9 y otras, requieren que el arma esté disparada para poder proceder al desmontaje básico.



Czech Small Arms VZ .15 con una corredera ultra-baja

Tiene otra singularidad que es que el usuario puede regular fácilmente el peso del disparador. Además debido a su bajo eje, el extractor se encuentra en la parte superior de la corredera, sirviendo también como un indicador de cartucho en la recámara. La pistola no dispone de un eyector por separado, ya que el diseño del cañón permite que el armazón expulse las vainas de lado.

En cualquier caso hay cierta polémica con ella, antes incluso de que haya salido a la venta, respecto a los rieles del armazón sobre los que se desplaza la corredera, ya que al desmontarla en el stand del fabricante pudimos comprobar que son de polímero. Debido a la propagación de esas fotos en internet, Czech Small Arms sacó una nota de prensa indicando que se trata de un prototipo y que la versión que saldrá a la venta a finales de este año llevará un sistema diferente. Resulta difícil de entender que a relativamente pocos meses del lanzamiento comercial se lleve a



CZ P-10 C. Una Glock con esteroides.



Armas Cortas

IWA un prototipo con ese nivel de implementación. En cuanto salga al mercado haremos una prueba exhaustiva, de la que se ha bautizado en algunos foros de internet como la "glock-killer"

CZ P-10 C

Si tuviésemos que definir con una expresión o palabra, esta nueva pistola de CZ, diríamos que es una Glock que ha consumido esteroides, lo cual no pretende ser un juicio peyorativo o evaluación negativa, sino al contrario. Se ve y se siente una pistola sólida, el cañón muestra un mayor grosor al igual que las paredes de la corredera con respecto al referente en este tipo de pistolas, que es el arma de Gaston Glock. Respecto al cañón indicar que la recámara es de tipo completo, es decir envuelve completamente la vaina, a diferencia de lo que pasa en las Glock. Además hay otras piezas internas que transmiten una sensación de robustez. Curiosamente muestra unos cuidados acabados, algo que nunca ha sido una característica especialmente reseñable en CZ. Los cargadores son metálicos y compatibles con la gama CZ 75 P-07, además tienen la facultad de liberar la corredera y alimentar la recámara cuando insertamos uno lleno. Los lomos intercambiables bajan más allá del límite de la base de la empuñadura, facilitando la inserción del cargador. A falta de poder probarla, podemos decir que tiene una muy buena ergonomía y que se agarra y siente fenomenalmente en la mano con un picado algo más agresivo que el del arma austriaca. Será candidata a un extenso reportaje en nuestro periódico próximamente.

FK Brno 7,5

Aunque no es estrictamente una novedad, ya que apareció en la IWA 2015, su exclusividad, rareza y precio hacen merecedora a esta pistola de una mención en nuestro recorrido IWA 2017. Tal es así que aún teniendo numerosos contactos en este mundo y compartir tertulias con otros periodistas especializados de diferentes países, no conozco a nadie que la haya disparado. En teoría es la pistola con uno de los proyectiles más rápidos del mundo, ya que su cartucho propietario hace que la bala desarrolle una velocidad en boca, para un cañón de 6", de 2.000 fps (610 m/s) para una punta de 103 grains expansiva. Esto le otorga una energía terminal sencillamente brutal, ya que la variable velocidad es la de mayor peso dentro de la ecuación de la energía cinética. La silueta del arma es peculiar, debido a la extensión en forma tubular de su armazón que llega hasta el final de la corredera. Con un sistema propietario de control de retroceso y su notable peso de 1,3 kg., hemos podido observar en varios vídeos como la relevación del arma es realmente contenida, lo que permite repetir los disparos muy rápidamente. La únicas novedades eran la versión de 5" y los cargadores de 16+1, porque hasta ahora eran de 14+1. Nos hemos propuesto realizar una prueba del arma este año.

Beretta APX

El primer modelo de aguja lanzada de Beretta fue presentado el año pasado, la novedad estriba en su liberación para el mercado civil. La firma Beretta una vez eliminada

en la licitación para el contrato de pistolas del ejército estadounidense, ha reaccionado con una agresiva estrategia comercial en el mercado civil. La pistola tiene un diseño modular donde con un chasis metálico interior que sustenta el conjunto del disparador, este está numerado, siendo supuestamente la parte fundamental del arma. Esto en teoría nos permitiría cambiar de de armazón fácilmente, más aun teniendo en cuenta que en EEUU sólo cuestan 50 \$. Aunque sospecho que esto no será fácilmente asimilable por nuestras intervenciones de armas.

La primera impresión al tenerla en la mano es que su ergonomía es realmente buena. Los cortes a lo largo de toda la corredera no son especialmente estéticos, pero si terriblemente prácticos. Además posee los habituales

lomos intercambiables y una textura de picado muy buena. Técnicamente tiene una curiosidad, que es un botón lateral que con la ayuda de un bolígrafo o similar permite destensar la aguja en el caso de que tengamos montada el arma. Disponible en 9 mm y 40 S&W con planes para una futura .45 ACP.



Sig P320 Compact: modularidad como seña de identidad.

SIG P320

La flamante reciente vencedora del contrato para dotar de armas cortas al ejército norteamericano, la SIG P320, era la protagonista absoluta en la sección de arma corta del stand de SIG Sauer. El ejército norteamericano buscaba una pistola modular con capacidad de parametrización, que fuese precisa y sobre todo fiable. La Beretta M9 llevaba más de 35 años en servicio y necesitaba ser sustituida, con objeto de adaptar la realidad del tipo de combate y ejército de hoy en día. Por citar algunos ejemplos, la cada vez más notable presencia de la mujer en acciones de combate exigía un arma corta adaptable a manos pequeñas, la necesidad de un arma más pequeña para acciones encubiertas, el uso de un cañón roscado para el uso de silenciadores, la fácil conversión a otros calibres, etc. Esta modularidad ha sido un banco de pruebas.



Beretta APX lista para el mercado civil

Este año en la IWA se han visto más rifles semi-automáticos que nunca, como decíamos anteriormente las ventas se han disparado debido a la amenaza de futuras prohibiciones de la Unión Europea. Son numerosos los fabricantes que ofrecen sus creaciones o interpretaciones del "Black Rifle" o AR-15, con más o menos calidad. Pero hay muchos otros modelos que también se han visto beneficiados por el repunte de ventas. Especialmente activos hemos visto a los fabricantes de la República Checa, donde han hecho un auténtico despliegue de fuerza con stands muy surtidos con variantes de todos sus modelos y atendidos por numerosos comerciales.

Otro aspecto que nos llamó la atención en nuestra visita a la IWA 2017 fue el asentamiento del calibre 300 BLK como alternativa al .223. Algo que coincide con las recientes noticias de su adopción por diferentes



Rifles semi-automáticos

cuerpos policiales y militares europeos y norteamericanos, ante el escenario de atentados yihadistas. Parece ser que la policía belga, algunas unidades de la policía del Reino Unido y algunos cuerpos especiales holandeses ya lo tienen de dotación. Esto sin duda se debe a tres características del mismo: en las armas que disparan el .223 sólo hay que cambiarles el cañón (todo lo demás vale incluido los cargadores), es un cartucho con una importante caída del proyectil más allá de los 300 m. (ideal CQC en entorno urbano) y está pensado para ser silenciado.

En la imagen que principal que sirve de introducción a esta sección podemos ver un AR-15 de doble cañón, que si bien no es una novedad, siempre que aparece en una feria sorprendente y crea expectación, es el GILBOA SNAKE, disponible en full-auto y también solo en semi-automático.



Uno de los modelos de AR-15 de **SCHMEISSER**, muy valorado en los círculos de los tiradores deportivos por su precisión y calidad general



Los canadienses de **NEA** mostraban sus creaciones en AR-15 y AR-10 (NEA-25), en .222 Rem. y .307 Win



Variante de AR-15 de **OBERLAND ARMS**. Su calidad y acabados eran patentes en varios rifles que pudimos examinar, aunque no todo su piecero es MIL-SPEC



Czech Small Arms con sus VZ58 que son bastante populares en nuestro país, con diferentes personalizaciones.



IWI y su TAVOR: la novedad su disponibilidad en 300 BLK y 9 mm. Hablamos con el Director Comercial y es posible que en breve estén disponibles en España.



Los estonios **NORD ARMS**, se caracterizan por el empleo masivo del titanio y cañones ligeros de máxima durabilidad (+ 50.000 disparos).



Los suizos de **ASTRA** exhibían sus rifles de impecables acabados y funcionamiento. Próximamente, nuevos tamaños.



La marca china **SDM** exponía sus productos en el stand de su importador y distribuidor para Europa, **PRIMA**. Un producto de bajo coste con unos acabados aceptables.

En IWA no sólo hay rifles y pistolas, sino que se dan cita las marcas más importantes de cuchillería del mundo. Algunas de ellas tienen estands tan grandes como algunos prestigiosos fabricantes de la industria de las armas de fuego. A continuación detallamos algunos de ellos.

SPYDERCO

El gigante norteamericano de las navajas nos mostró un amplio surtido de novedades, imposible de abordar dando el espacio del que disponemos, por lo que nos centraremos en las que nos parecieron más llamativas.

FB35SBK ARK™

Es un pequeño cuchillo para llevar de forma permanente colgado del cuello y que esté en todo momento fácilmente disponible, de ahí su denominación ARK (Always Ready Knife). Desarrollado por el veterano combatiente del Ejército estadounidense John Shirley y su amigo Sam Owens como una herramienta ligera de la autodefensa.



Cuchillería

Aunque naturalmente tiene cualquier uso que requiera un filo cortante, de hecho el fabricante norteamericano lo tiene en su catálogo en la sección de cuchillos para actividades acuáticas aunque lógicamente

es susceptible de ser usado en decenas de otras actividades. Su hoja curva, con un contrafilo diseñado para poder apoyar el dedo pulgar, está forjada en acero H-1 inoxidable y su mango antideslizante es de nylon reforzado con fibra de vidrio. Está disponible en filo liso, aunque sin duda es el serrado el que más polivalencia ofrece.

C215GP EuroEdge™

Dentro de la serie ETHNIC destaca esta nueva realización de Ed Schempp, basada en sus investigaciones sobre la cuchillería histórica Europea. En este aspecto el rasgo más característico de esta navaja son las dos acanaladuras centrales en la hoja que la dotan de resistencia y ligereza. Una idea rescatada por este estudioso de las armas blancas de las antiguas espadas y dagas europeas. Su hoja de casi dos planos simétricos está fabricada en acero CPM S30V, complementada con una bella empuñadura de tipo daga suiza con dos cachas de G10 sobre un esqueleto de acero que le dota de rigidez estructural. El sistema de bloqueo es un sólido "LinerLock". Para mi gusto particular la navaja más bonita de las novedades que presentaba Spyderco, una acertada combinación de tradición y moderna fabricación.

COLD STEEL

Otro de los grandes de la cuchillería mundial, que no podía faltar a la cita anual de IWA y que como siempre, no defraudó. Cold Steel presentó varias novedades importantes durante la feria, de las que citaremos algunas de las más impactantes:

Posiblemente la **navaja IMMORTAL** presentaba la hoja con forma más original de todos los estands de cuchilleros. Es como si tuviese una segunda punta tipo "tanto", en una forma que nos recuerda a la punta del Gladius que analizamos en profundidad en este mismo número y del que los responsables de la firma norteamericana nos confirman ha servido de inspiración. Sus dos tonos de hoja enfatizan su agresiva forma.

De la gama de cuchillos nos gustó especialmente el **Drop Forged Survivalist**, un cuchillo enterizo tipo Bowie que sigue la herencia marcada por el aclamado Recon

Scout. Es un cuchillo multipropósito hecho en acero con alto contenido en carbono 52100. Es un arma blanca que lo mismo puede ser usado en aplicaciones militares, de caza o supervivencia. Por si fuera poco lo anterior su relación calidad precio es simplemente fantástica.

BOKER

Magnum Collection 2017

La edición especial de este año en BOKER corre a cargo de maestro cuchillero canadiense Wally Hayes. Este hace una moderna reinterpretación de las hojas tradicionales japonesas, algo por lo que es mundialmente conocido. Esta exégesis de lo antiguo no es un mero ejercicio artístico dirigido a los coleccionistas, sino que sus elaboraciones están llenas de funcionalidad. Concretamente el cuchillo que nos presenta este artesano es un enterizo con orientación de corte o casi macheteo dadas sus dimensiones de hoja (23,5 cm) y peso (528 gramos). El acero empleado es el popular 440C y el mango es fiel a la tradición japonesa de las espadas samuráis, con piel de raya auténtica recubriendo una base de algodón endurecida con resina. Aquí la artesanía más tradicional se reivindica con un agarre muy cómodo y totalmente antideslizante. De este modelo sólo se producirán 1.999 piezas, presentadas en una elegante caja y acompañada de una bonita y funcional funda de cuero.

BENCHMADE

Cuatro fueron las novedades que nos presentaron a nuestra pregunta sobre lo último en su catálogo y que fuese novedad en IWA. Lamentablemente ninguna de ellas estará disponible en nuestro país, ya que se trata de navajas automáticas. Siguiendo el orden de la fotografía de arriba abajo tendremos:

El modelo **décimo aniversario** de su afamada navaja automática de salida frontal **INFIDEL**, que será producida sólo durante este año 2017. Su hoja de doble filo de casi 10 cm en acero CPM-S30V y cachas de aluminio 6061-T6 es una exhibición de buen gusto y funcionalidad. Su mecanismo posee un sistema de retención de tres puntos que garantiza su fijación una vez abierta.

En segundo lugar el modelo de apertura automática lateral mediante el mecanismo patentado **AXIS** exclusivo de esta firma, la **5700 Presidio AUTO**. De 9,5 cm de hoja, construida con los mismos materiales que la **INFIDEL**. Está dotada de un seguro de bloqueo que puede ser accionado tanto cuando esté abierta como cerrada.

La siguiente es la **4400-1 Casbah AUTO** al igual que las anteriores en acero CPM-S30V con una dureza de 58-60HRC. Las cachas son especialmente ligeras y se puede elegir en diferentes colores, están hechas de un material denominado Grivory sobre una estructura de acero, además poseen un sistema de clip para portar en el bolsillo con seguridad.

Finalmente la **4600 Phaeton AUTO OTF**,



Cold Steel siempre hace gala de su excelente marketing, como vemos en la serie Z-Nation



El Drop Forged Survivalist fue uno de los destacados de Cold Steel



Buffalo River no perdió la oportunidad de presentar su línea de cuchillos



SPYDERCO C215GP EuroEdge™

es una navaja de orientación táctica caracterizada por su gran resistencia a la corrosión. De apertura frontal mediante botón situado en el lomo de las cachas, con un clip de porte reversible en cualquiera de las cachas. Utiliza los materiales descritos en los modelos antes mencionados.

FOX KNIVES

Son tres las novedades que el fabricante italiano presentaba en la feria de Nuremberg.

Una navaja llamada IRVES, una daga táctica y una variante de cuchillo tracker denominado PARDUS.

KYZLIAR

Es posiblemente la marca rusa de cuchillos más importante, pero desconocida para el público en general de nuestro país, ya que no tiene distribuidor en España. Sus cuchillos se caracterizan por su robustez y por sus diseños agresivos. Os presentamos algunos de ellos, todos pertenecientes a la serie ECHELON, como característica común el uso de acero D2 o AUS8 de 4,7 mm de grosor, con recubrimiento de un compuesto de titanio y Kraton con una base de ABS para las cachas, esto último dota al cuchillo de comodidad y resistencia en el empuñe.



Las tres novedades presentadas por FOX en la IWA, todavía sin incluir en su catálogo



Navajas automáticas de BENCHMADE

Trident

Es un cuchillo especialmente seguro por su doble pronunciada guarda, lo que permite un uso contundente de esta arma blanca. El diseño se corresponde con las aportaciones de miembros de diferentes unidades militares.

Delta

El modelo DELTA tiene un diseño algo menos agresivo que otras realizaciones en favor de un diseño de punta más favorable para tareas de corte y macheteo. Es un cuchillo tremendamente versátil, al que le acompaña una funda táctica, de nylon reforzada con fibra de vidrio, que ancla el cuchillo en tres puntos y que puede ser colocada en cualquier posición, incluso portándola de forma invertida, sin que el cuchillo se desprenda aun cuando saltemos o corramos con ella.

Aggressor

Es un cuchillo diseñado para su uso táctico por los cuerpos especiales, pero es perfectamente válido para otras tareas como la caza o situaciones de rescate. Fuerte y agresivo, una de las últimas realizaciones para la valorada serie ECHELON del fabricante ruso. De un diseño enterizo simple, alejado de florituras, donde se busca la resistencia, fiabilidad y durabilidad.



La artesanía tuvo un lugar importante en la IWA 2017



De arriba abajo cuchillos KYZLIAR: DELTA y AGGRESSOR

Paralelamente al mercado de las armas, desde hace muchos años ha florecido una industria auxiliar de componentes y accesorios que tiene un fuerte peso y representación en la feria alemana. Esta realidad es patente con sólo darse una vuelta por algunos pabellones, algunos completamente atestados de accesorios para diferentes plataformas. Necesitaríamos varios periódicos completos para abordar todos los productos. Hemos hecho una pequeña selección de los que más nos han impactado.

STABLE STICKS

Es una nueva marca francesa que apuesta por la innovación, presentando un producto curioso que aporta una solución real al disparo en diferentes modalidades de caza: los bastones de apoyo. En una pequeña reunión con el propietario de la compañía, pudimos comprobar las bondades de los diferentes modelos que comercializa.



Accesorios

Realizamos varias pruebas en el stand y puedo asegurar que funcionan y muy bien. Los bastones proporcionan un apoyo superlativo al rifle, permitiendo apuntar

cómodamente a la presa el tiempo que sea necesario con una quietud absoluta. Seguro que muchos de nuestros lectores, sobre todo en recechos, han tenido que mantener una posición incómoda durante algún tiempo hasta que la presa se colocaba en una posición adecuada de tiro. Existen diferentes modelos según la modalidad de caza, aunque su característica general es la robustez y ligereza, gracias al empleo de aluminio, nylon y fibra de vidrio. El peso oscila según modelo pero va desde los 360 gramos del modelo más ligero (Montería Stick), hasta los 820 gramos del más pesado (Bush Stick). Además son desmontables o plegables, por lo que su transporte es realmente cómodo.

HERA

Esta casa alemana de accesorios para diferentes plataformas tiene ganada una reputada fama por su calidad. Es especialmente

conocida por sus conversiones de pistola a carabina y por sus kits de transformación de la plataforma AR-15. Así mismo vende componentes tuneados de la plataforma del "Black Rifle". Estuvimos en su stand y quedamos especialmente impresionados con una transformación para AR-15 inspirada en el FN P-90. Otro de sus accesorios superventas son sus guardamanos y uppers personalizados.

MDT

El fabricante canadiense de chasis para rifles de cerrojo, mostraba en su stand sus últimas realizaciones. Esta firma está especializada en culatas para los rifles más populares, como Remington, Savage, Weatherby, Mossberg, Tikka, Howa, etc. Sus creaciones están orientadas al estándar AR-15, por lo que por ejemplo los guardamanos y culatas de esta plataforma son compatibles con sus estructuras. Además convierten al rifle en una plataforma que usa cargador, especialmente interesante para algunos rifles que no lo contemplan de forma original. Su objetivo es transformar nuestra arma larga en un sistema modular y potenciar su precisión, según sus responsables hasta un 28%.

TONI SYSTEM

El fabricante italiano de accesorios deportivos para armas de fuego hizo un despliegue espectacular de modelos personalizados. Desde llamativos AR-15 para la disciplina IPSC fusil hasta IPSC pistola. Lo llamativo de sus colores y la calidad de los materiales empleados hizo que muchas veces nos fuese difícil realizar una simple foto.



Probando el STABLE STICK



Llamativo kit de transformación para AR-15 de HERA



TONI SYSTEM Preparaciones IPSC para pistola



530 páginas

Más de 1.000 fotografías en color

Un extraordinario volumen de 30 x 30 y 4.500 g de peso

Precio de lanzamiento 99 €

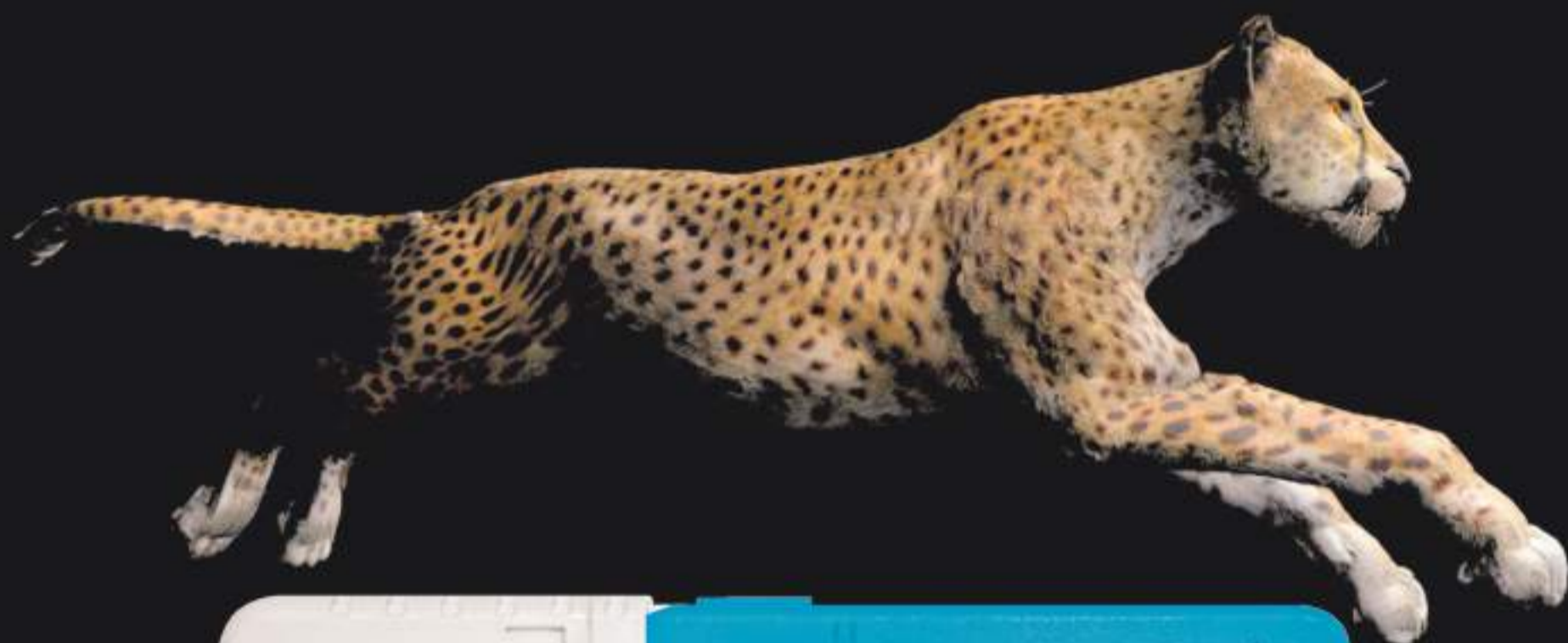
Información y venta en:
www.gpsediciones.com

Fusiles de Asalto
Pistolas Ametralladoras
Españetas de Combate
Escudos de Protección
Bastantes
Pistolas Anti Material

ARMAS DE COMBATE MODERNAS

GPS

**TEST para DETECCION de DROGAS en SALIVA,
¡RESULTADOS en 5 MINUTOS!**



DrugWipe 5 S:

- > **Mayor rapidez de resultados: máximo 5 min.!**
- > **Líneas de resultados más visibles**
- > **Requiere mínima cantidad de saliva**
- > **Test portátil. No precisa máquina lectora.**



Importador Oficial

Durante la feria pudimos observar algunos nuevos productos de diferentes fabricantes. Vamos a centrarnos, como en el resto de secciones, en las divisiones más tácticas de las diferentes marcas.

STEINER

Este es uno de los "pops" alemanes de la óptica que en nuestro país no tiene mucha difusión y por tanto es bastante desconocido entre tiradores y cazadores. Tuvimos la oportunidad de evaluar someramente su nuevo visor táctico, que en breves semanas estará a la venta. El **Steiner Military 5-25x56** con retícula TReMoR3 en primer plano focal, es un visor diseñado especialmente para operaciones militares, con una retícula que está pensada para poder disparar rápidamente, haciendo correcciones por condiciones de viento o elevación en cuestión de segundos. Esta permite realizar correcciones en incrementos de 1/10 de MILIRAND.



Óptica

rifle. Después de numerosas pruebas, el ganador fue Haenel con su G29. Posteriormente sería STEINER la compañía elegida para dotarle de una óptica de primer nivel con el visor que os presentamos.

tanto un visor para las más largas distancias, dentro de la larga distancia, un lema que ha popularizado la propia compañía para este visor. Manteniendo las ya conocidas magníficas cualidades de la serie ATACR, cristal con múltiples revestimientos, que tiene un excelente rendimiento con poca luz, imágenes brillantes y nítidas de extremo a extremo (algo que diferencia a los visores de mayor calidad sobre otras gamas), excelente contraste y excepcional resolución de objetivos pequeños en rangos extremos.

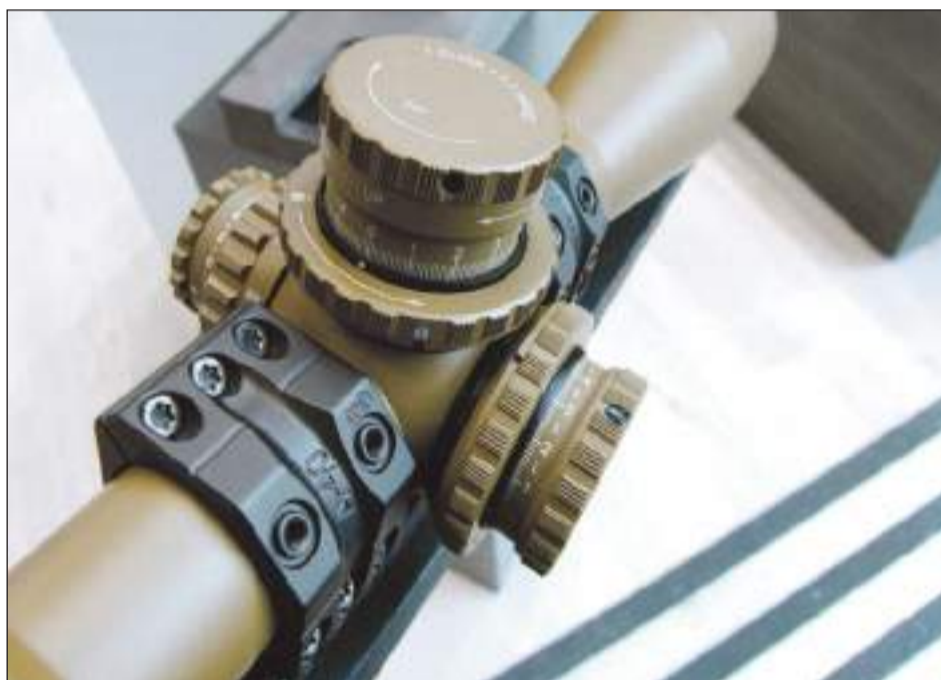
En el caso concreto de este modelo proporciona 100 MOAs de elevación ó 27,3 MILIRADIANES y 60 MOAs o 18 MILIRAND de deriva. Si a este dato le sumamos el comentado extraordinario número de aumentos que posee, entenderemos el porqué de su magníficas cualidades para el tiro táctico a extrema distancia. La retícula al igual que las torretas puede elegirse tanto en MOAs como MILIRADIANES, perfectamente adaptadas a los aumentos como corresponde a un visor de primer

Glass) que previene cualquier aberración cromática y dota a la óptica de un alto contraste. Aunque como siempre decimos, la única manera de apreciar la calidad de las ópticas de estos visores de alta gama es en condiciones precarias de luz, donde esas pequeñas diferencias de calidad entre ellos se hacen algo patentes. Es un visor con retícula en segundo plano focal con hasta 50 aumentos y con una tremenda "campana" de 60 mm de diámetro en un tubo estándar de 34 mm. Disponible con retícula y torretas tipo táctico bloqueables en MOAs, con pasos de click de 1/8, FAST (Sistema de Ajuste Fino de Paralaje) y reostato de iluminación de retícula de 11 posiciones. Los SIGHTRON son visores en general muy apreciados por la precisión de su mecánica.

No es un visor táctico, sino para la competición a larga distancia, en esta marca los visores militares corresponden a la gama SIII FFP Series, en la cual no se presentaron novedades.

SCHMIDT & BENDER

Sin duda el stand más impresionante de este año en IWA, presidido por una pantalla gigante que reproducía de forma constante una película sobre los productos de la firma. El fabricante alemán presentaba varios nuevos visores, aunque si tenemos que destacar alguno, sin duda nos quedamos con el brutal visor táctico PM II 5-45x56 High Power. Pensado para distancias extrema, con hasta 45 inusuales aumentos de auténtico record y retícula en primer plano focal. Presenta unas peculiares torretas ultra finas con clicks de 1/4 de MOA. Posee adicionalmente un sistema de punto rojo para poder ser usado en distancia cortas de combate urbano. Disponible en retículas TReMoR2, H2CMR y P4LF.



Steiner Military 5-25x56, detalle de las torretas

Es un visor pensado para ser sometido al trato más duro sin concesiones, que gracias al diámetro de su objetivo de 56 mm y su calidad óptica excepcional permite una transmisión de la luz superior al 90%. Esto se traduce operativamente en una gran capacidad para funcionar en las condiciones más extremas de baja luminosidad.

Este visor es fruto de un desarrollo para equipar a los rifles de francotirador de distancia media del ejército alemán. En 2014 salió el pliego de condiciones para elegir

NIGHTFORCE

Aunque apareció a finales del año pasado, ha sido en la IWA 2017 donde pudimos mantener un primer contacto con el **Nightforce ATACR™ 7-35 x 56 F1** con retícula en primer plano focal, como corresponde a un visor de orientación táctica. Realmente hay un salto cualitativo en el número de aumentos, ya que disponemos de nada más y nada menos que diez más sobre los habituales 25-26. Es por



SIGHTRON SV 10-50x60 diseñado para el tiro a larga distancia

plano focal. La retícula iluminada con modo reóstato está alojada en la ruleta de paralaje graduada de 11 yardas a infinito. Finalmente indicar que la tecnología propietaria de NIGHTFORCE de vuelta a cero desde cualquier gradación está presente en este visor.

SIGHTRON

La novedad para el 2017 era el **SVSSD1050X60TD** que estará disponible para la primavera de este año. Este visor pensado para la competición a larga distancia, ofrece una superior claridad y brillantez de las imágenes gracias a su tecnología ED Glass (Extra Low Dispersión

Su calidad óptica y mecánica superlativa hacen que sea la firma de visores elegida por el USSOCOM para dotar a sus francotiradores de élite.

BUSHNELL

En el stand de Bushnell pudimos apreciar por una parte su nueva gama de visores tácticos de gama media que estarán disponibles a partir de este mes de marzo. Se presentaban cuatro nuevos modelos de primer plano focal DMR AND HDMR II 3.5-21x50mm, LRIS-i 3-12x44mm y LRIS-i 4.5-18x44mm. Se caracterizan por su versatilidad, pensados para la larga distancia sin sacrificar el uso en rangos inferiores.



NIGHTFORCE ATACR 7-35 x 56 F1



BUSHNELL TRS-25 junto con el nuevo 3x Magnifier una pareja perfecta



BUSHNELL ENGLUF RED DOT, el más pequeño de los puntos rojos con base elevada

Por otra parte se presentaron tres nuevos productos de punto rojo y un magnificador enfocados al mundo AR-15. El **Incinerate Red Dot** es un punto rojo de 2 MOA con ocho niveles de intensidad, pensado para rifles y escopetas con una visibilidad garantizada bajo cualquier condición de intensidad de luz. El **Enrage Red Dot** con un sistema de duración de la batería extendido que eleva al doble de tiempo su operatividad, incluye un soporte adicional de colocación en altura. El **Engulf Red Dot** es un micro sistema de punto rojo pensado para arma corta que permite una adquisición rápida de objetivos. Es el punto rojo más pequeño de la familia BUSHNELL pensado para el CQC.

Como accesorio para los puntos rojos, el **3x Magnifier**, un magnificador de tres aumentos diseñado para trabajar idealmente en conjunción con el punto rojo **TRS-25**, aunque puede ser usado con otros pun-

tos rojos incluso de otros fabricantes. Tiene un sistema flip lateral configurable a izquierda o derecha.

Finalmente haremos referencia a otro visor que estará disponible en nuestro país a lo largo del 2017. Un modelo táctico para la corta y media distancia, el **SMRS 1-6.5X24mm ET1626**. Las siglas SMRS corresponden a Short Midrange Rifle Scope, es un visor desarrollado gracias a las aportaciones competidores de IPSC rifle y escopeta, además de las opiniones de policías y personal militar, todos ellos valoran la facilidad de uso y la fiabilidad. Con retícula iluminada BTR-2 en segundo plano focal en MILIRADIANES, al igual que las torretas, estas últimas cuentan con un sistema de bloqueo T-Lok resistente a cualquier trato y ambiente. Además trae de serie una leva para la ruleta del magnificador que garantiza un rápido ajuste, este sistema se denomina ThrowDown PCL.



El brutal SCHMIDT & BENDER ATACR™ 7-35 x 56 F1

MAUSER AIR RIFLE K98

La auténtica Mauser K98 alemana, ahora en aire comprimido.

La Mauser Kar 98k o Karabiner 98 Kurz fue el arma universal compacta e indestructible con la que la Wehrmacht equipaba a sus cuerpos de infantería en 1935.

Fue uno de los desarrollos finales de la larga línea de fusiles militares MAUSER. Manteniendo su identidad original, MAUSER junto con la histórica firma de carabinas de aire comprimido DIANA, lanzan la MAUSER K98 en aire comprimido para balines de 4,5mm.

- ✓ Culata de madera auténtica con piezas de metal incorporadas
- ✓ Rail de 11mm incorporado para el visor en lugar de muescas
- ✓ Seguro automático.
- ✓ Peso 4,26 kg Long Total 112,5 cm.
- ✓ Fabricada en Alemania

DIANA

Original
MAUSER

BCN OUTDOOR
PRODUCTOS PARA EL CAZADOR,
TIRADOR Y BENTE OUTDOOR

**DISTRIBUIDOR
EXCLUSIVO**

Teléfono: 93 897 47 82 · Fax: 93 897 45 39
E-mail: ventas@bcnoutdoor.com · Web: www.bcnoutdoor.com



Cinegética 2017

El declive de una feria

Redacción armas.es

Casi recién aterrizados de la feria alemana, visitamos una nueva edición de la versión española en Madrid. Tal vez por eso el contraste se nos hizo brutal, salvando las distancias y entendiendo las características diferenciadas de ambos eventos, percibimos un ambiente de declive. Unas fechas poco adecuadas, la falta de público profesional, la ausencia de expositores de referencia, los espacios vacíos, incluso la falta de una correcta iluminación y de orientación de la feria, motivaron este ambiente decadente. No es entendible que una feria en la capital de España, en un país como el nuestro con más de un millón de cazadores, proyecte una imagen tan penosa. **Se asemejaba más a un recinto ferial del mundo rural que a un salón sobre caza** en una de las más importantes capitales de Europa. La participación de vendedores de embutidos, quesos y encurtidos, la venta de cuchillería de baja calidad y el penetrante olor a perro que desprenden las rehalas son responsables en parte de esta inadecuada imagen.

Dentro de este poco edificante panorama, aún quedan unos cuantos destellos de profesionalidad y de calidad, es decir, lo que debería ser norma y no excepción. Nos referiremos a algunos de ellos:

ARCEA

Este distribuidor de productos para la caza, que empezó su andadura en 1998 a través de la comercialización de collares de entrenamiento y educación para perros, mostraba en su stand una amplia exposición de pistolas y carabinas PCP (aire precomprimido) de la marca ONIX. Son unas de las carabinas de esta tecnología con mejor relación calidad precio del mercado. Sus acabados son muy cuidados y aunque estamos pendientes de realizar una evaluación, a tenor de los resultados de precisión exhibidos en su web, van más allá de ser un producto de mera iniciación.



ARCEA con sus conocidos dispositivos de entrenamiento para perros y carabinas PCP

Como sabéis la legislación de armas en nuestro país prohíbe las carabinas de aire con potencia superior a 24 julios, aunque para competir en el extranjero en distancias de 50 m es posible aumentarla, variando la presión del muelle del martillo o cambiando el puerto de transferencia muy fácilmente.

GUARDIAN HOMELAND SECURITY

La prestigiosa compañía de seguridad israelí estaba también presente ofertando sus productos, además de sus servicios de protección y entrenamiento avanzado. Esta empresa ha logrado hacerse un nombre a nivel gubernamental y en el ámbito de la seguridad privada, ya que es uno de los proveedores habituales de nuestras FCSE y sus cursos en Israel son famosos por su rigor y profesionalidad.

Son distribuidores de productos tan prestigiosos como: Rabintex, Meprolight, IMI, FAB Defense, RADA, ROBOTTEAM, etc. Como referencia indicaros que fueron uno de los ganadores del último concurso para dotar de chalecos antibalas a la Guardia Civil.

En el campo de la formación, es especialmente valorado su curso de ocho días en Israel de especialización en combate y protección israelí en contraterrorismo, aunque hay otros. Todos ellos son impartidos por instructores de fuerzas y cuerpos de seguridad israelí, curtidos en operaciones en zonas de conflicto. Los cursos se desarrollan en "La Academia IMI" – instalaciones oficiales del Estado de Israel donde se entrenan las unidades más secretas de las fuerzas armadas de este país. Como dato os diremos que durante esa semana se efectúan más de 1.200 disparos y se enseñan con fuego real todo tipo de situaciones, algo que en España por nuestra legislación no es difícil, sino imposible de realizar. Además



Los israelíes de GUARDIAN con una representación de sus productos y servicios



El stand de LARM - La Armería de Madrid

el proceso de inmersión al que se somete al alumno en un grupo reducido de sólo 12 participantes, solo es posible aislándolo de su entorno habitual y para ello nada mejor que un emplazamiento donde se respira formación avanzada en seguridad 24 horas.

Armas LARM

Uno de los pocos fabricantes artesanales que quedan en nuestro país, descendientes de una saga de maestros armeros que se remonta 100 años atrás. En la actualidad comercializan sus productos a través de su local del Paseo de la Castellana "La Armería de Madrid". Son proveedores de la Casa Real desde tiempos del Conde de Barcelona, abuelo del actual Rey de España.

Producen rifles de cerrojo y escopetas con terminaciones y acabados de máximo lujo. Estamos hablando de auténticas joyas que nada tienen que envidiar a afamados artesanos-fabricantes centro europeos

o ingleses. Tienen algunos modelos con acabados "estándar", aunque siempre es posible obtener un arma totalmente a medida, con acabados absolutamente a gusto del cliente. Su modelo de negocio se asemeja al de las icónicas marcas inglesas donde lo importante es la calidad superlativa y la satisfacción del cliente. Recomendando visitar su página web donde se pueden apreciar algunas de sus creaciones, auténticas obras de arte.

Mecánicamente, para sus rifles de cerrojo emplean la archiconocida y robusta acción máuser, empleando los mejores aceros en la elaboración de todos los componentes. Citar que fabrican una versión desmontable o "take-down", cuyo montaje y desmontaje se realiza en menos de 20 segundos, que se sirve con dos cañones de calibres compatibles con un mismo cerrojo. Sus rifles express y escopetas, tanto paralelas como superpuestas, son famosos también por sus ajustadas tolerancias e impecable funcionamiento.

BLACKRECON

ESPECIAL OFERTAS DE PRIMAVERA

 **Nikko Stirling**



~~499,00€~~ **299,50€**

"Oferta especial amigos"
¡Llévate dos visores por 500€!

Nikko Stirling Targetmaster
10-50x60 Half Mildot Iluminado

Con retícula half Mil-Dot iluminada en color rojo. Visor de grandes aumentos idóneo para tiro deportivo de alta precisión.

- Diámetro del tubo: 30mm
- Retícula half Mil-Dot grabada en cristal con la cruz iluminada
- Lentes multicapa Microlux ETE
- Torretas de ajuste en altura y deriva: 1/8 MOA por clic
- Torretas bloqueables
- Longitud: 42 cm
- Tubo monopieza de aluminio sellado con nitrógeno
- Ajuste de paralaje lateral: 15 yardas hasta infinito
- Peso: 770 gr.

* Parasol de 12 cm incluido
** Incluye también tapas flip-up para proteger sus lentes

 **WEBLEY & SCOTT**



Carabina Webley Rebel PCP

~~129,95€~~ **79,95€**

Estamos ante una carabina monotiro con bomba de precarga sin retroceso, equipada con un efectivo sistema de bomba de carga manual. Las carabinas Webley Rebel son conocidas por su potencia de disparo con pocos bombeos y por su precisión, afianzable con un visor adecuado.

¡Ni te lo pienses!

Botella de Supervivencia
Multiusos Mil-tec



Contenido:

- Papel impermeable
- Pedernal
- Brújula
- Silbato
- Espejos de señal
- Navaja multiherramienta.
- Lazo de alambre
- Sierra de alambre
- Conjunto para la pesca
- Costurero de emergencia
- Cinta de vinilo
- Esparadrapo
- Bolsa multiusos con cierre zip
- Manta de emergencia
- Cuerda de nylon trenzado
- Poncho de Emergencia
- linterna Solar
- Y mucho más...

~~24,95€~~ **16,95€**

Tienda de Campaña
Iglú Mil-tec 2 Plazas
Camo Woodland



Tienda de campaña iglú Mil-Tec en color camuflaje Woodland. Capacidad: 2 plazas. Dimensiones: 205 x 145 x 100 cm. Fabricada en poliéster 190T recubierto de poliuretano.

~~29,95€~~ **19,95€**

Nikko Stirling Diamond Sportsman 10-50x60 Mildot

Visor de grandes aumentos idóneo para Field Target y tiro deportivo de alta precisión. Incluye rueda de paralaje. Peso: 1060 gr. Tubo 30mm. Fabricado en Japón.

~~999,00 €~~

892,06 €



Nikko Stirling Diamond Sportsman 10-50x60 Retícula Mildot Iluminada

Tubo de 30mm. Incluye rueda de paralaje. Peso: 1060 gr (930 gr el visor + 130 gr de la rueda de paralaje). Fabricado en Japón.

~~1099,95 €~~ **962,24 €**



Paul Cray - 2007 World Champion



LONG RANGE

Nikko Stirling Diamond LR 4-16x50

Retícula Hold Fast Iluminada

Retícula iluminada estilo HOLD FAST, de fácil enfoque a distancia media y para tiros a distancias lejanas se calcula con la misma retícula.

~~399,00 €~~ **422,10 €**

Nikko Stirling Diamond LR 6-24x50

Retícula Hold Fast Iluminada

~~399,00 €~~ **356,26 €**



Tubo de 30 mm
Retícula iluminada
(2 colores)
Ajuste paralaje lateral
Lentes multi tratadas

PRIMER PLANO FOCAL



Nikko Stirling Diamond PPF 4-14x44 Retícula Half Mildot Iluminada

Está diseñado para transmitir altos niveles de luz. distancia ocular de mas de 10 cm permiten poder montarlos en los rifles magnum de mayor retroceso. Enfoque en primer plano.

~~399,00 €~~ **375,06 €**



Nikko Stirling Diamond 3-12x62 Retícula 4A Iluminada

~~294,00 €~~

276,36 €



Visor Nikko Stirling Diamond 1-4x24 Retícula 4A Iluminada

~~199,00 €~~ **187,06 €**



DIAMOND

GAMA NIKKO STIRLING DIAMOND

Diseñado para transmitir altos niveles de luz, los visores de la serie Diamond presentan unas lentes con el diámetro del objetivo aumentado. Todos los modelos cuentan con una retícula iluminada grabada en la lente que guía de manera natural el ojo al centro de la mira y permite una mayor rapidez en la identificación del objetivo. Su distancia ocular mas de 10 cm, permite poder montarlos en los rifles magnum de mayor retroceso.

NIKKO STIRLING	RETÍCULA	TUBO	PESO	LONG.	PRECIO
1-4x24	4A Iluminada	30mm	520g	27 cm	187,06 €
1.5-6x44	4A Iluminada	30mm	540g	33 cm	205,86 €
3-9x42	4A Iluminada	30mm	540g	32 cm	201,16 €
2.5-10x50	4A Iluminada	30mm	539g	33 cm	234,06 €
3-12x56	4A Iluminada	30mm	680g	36 cm	243,46 €
3-12x62	4A Iluminada	30mm	680g	36 cm	276,36 €

VISM
A DIVISION OF NcSTAR

Los visores Vism destacan por su originalidad y por ofrecer nuevas soluciones y propuestas, tanto para el tirador deportivo como para el cazador

ECO 4x34

Visor eco 4x34 con laser blanco/verde y luces led navegacion blanca/roja

~~199,95 €~~



Tactical 3-9x40

Visor Vism Tactical 3-9x40 GEN3 Mark III con retícula iluminada Mil-Dot

~~159,95 €~~



Duo 4x

Retícula LRX iluminada en color rojo. Tubo de 30mm. Peso: 670 gr.

~~179,95 €~~

VISM ADO

3-9x42 GEN3

Visor Vism ADO 3-9x42 GEN3 con Punto Rojo Flip Up y retícula iluminada P4 Sniper

~~199,95 €~~



C-MORE
"World Champion Sights" SYSTEMS

C-MORE X10 1-10x24

Especial para batidas y CQB con zoom de aumentos de 1 a 10x. Tubo de 30mm. Longitud: 27,5 cm. Peso: 485 g.

~~399,00€~~ **375,06€**



La exclusiva serie X10 fue diseñada por C-More Systems, Virginia (USA). Los nuevos visores C-More presentan un verdadero zoom de 10 aumentos, lentes multicapa ETE y la nueva retícula grabada en el cristal Half Mil Dot (HMD).

Además, estos nuevos visores garantizan una calidad visual de imagen consistente a lo largo de todo el campo visual gracias a su escala completa de zooms.

C-MORE X10 2-20x44

Especial para caza a larga distancia, con un gran zoom de aumentos de 2 a 20x. Tubo de 30mm. Longitud: 33,7 cm. Peso: 728 g.

~~424,00€~~ **398,56€**

C-MORE X10 3-30x56

Especial para caza y tiro táctico a larga distancia, con un gran zoom de aumentos de 3 a 30x. Tubo de 30mm. Longitud: 38,9 cm. Peso: 970 g.

~~479,00€~~ **450,26€**



 **AIRKING**

Las carabinas de aire comprimido utilizan un muelle bastante potente que crea un retroceso y a menudo daña el sistema óptico. El AIRKING ha sido desarrollado para resistir las fuerzas de retroceso. Suministro de montura con carril compatible para cola de milano 3/8 con cerrojo de parada de retroceso. ¡El AIRKING permanecerá preciso disparo tras disparo!



4,5-14x50

~~187,06€~~ **187,06€**

AIRKING	RETÍCULA	PESO	LONG.	PRECIO
4x32	HMD	520 g	30 cm	130,66 €
3-9x42	HMD	690 g	32,5 cm	149,46 €
4,5-14x50	HMD	766 g	37 cm	187,06 €

 **MOUNTMASTER**

Nikko Stirling Mountmaster 3-9x40 AO



~~69,00€~~ **64,86€**

La serie de visores Mount Master de probada solvencia, son miras resistentes ideales para un uso cotidiano que además cuentan con un precio muy competitivo. Presenta torretas ajustables a un 1/4" de MOA y la opción de monturas de estilo Weaver de 3/8" o 1". Todas las miras ópticas Mount Master son resistentes a los golpes, y están purgadas al vacío para un posterior relleno con nitrógeno seco en fábrica que les otorgan un rendimiento garantizado a prueba de agua y niebla, tanto si dispara al blanco o en el exterior.

MOUNTMASTER	RETÍCULA	TUBO	PESO	LONGITUD	PRECIO
4-20	HMD	25,4 mm	115 g	27 cm	9,35 €
4-32	HMD	25,4 mm	281 g	29,5 cm	36,66 €
4-32	HMD	25,4 mm	281 g	28,5 cm	50,76 €
4-32	HMD Iluminación rojo/verde	25,4 mm	281 g	28,5 cm	64,86 €
3-9x40	HMD	25,4 mm	346 g	31,1 cm	52,64 €
3-9x40	HMD	25,4 mm	380 g	32,2 cm	64,86 €
3-9x40	HMD Iluminación rojo/verde	25,4 mm	380 g	32,2 cm	78,96 €
4-12x50	HMD	25,4 mm	412 g	33 cm	60,16 €
4-12x50	HMD	25,4 mm	403 g	33,3 cm	74,26 €
4-12x50	HMD Iluminación rojo/verde	25,4 mm	403 g	33,3 cm	88,36 €

ULTIMAX

Ultimax 2,5-10x50

~~794,00€~~ **746,36€**



Ultimax 3-12x56

~~879,00€~~ **826,26€**



Ultimax 1-6x24

~~864,00€~~ **812,16€**

ULTIMAX	RETÍCULA	TUBO	PESO	LONG.	PRECIO
1-6x24	4A Iluminada	30mm	473g	27,7cm	812,16 €
2,5-10x50	4A Iluminada	30mm	630g	35,6cm	746,36 €
3-12x56	4A Iluminada	30mm	696g	35,8cm	826,26 €

ULTIMAX representa el verdadero éxito en la evolución de la óptica. Combinando la innovación europea y japonesa, se ha ideado este magnífico visor con un zoom óptico de 6 aumentos. Con lentes ópticas multicapa de última generación y el deseo de obtener claridad óptica y funcionalidad. Ideal para batidas, monterías y recechos y en cualquier condición de luminosidad donde la identificación rápida del objetivo es crítica y de la mayor importancia. 100% fabricado en Japón.

 **PANAMAX**
Visión panorámica para la caza



Nikko Stirling Panamax 4-12x50 AO **158,86€**

PANAMAX	RETÍCULA	TUBO	PESO	LONGITUD	PRECIO
3-9x40 AO	HMD	25,4 mm	470 g	30,95 cm	125,96 €
3-9x50 AO	HMD	25,4 mm	550 g	31,05 cm	135,36 €
4-12x50 AO	HMD	25,4 mm	570 g	32,15 cm	158,86 €
4,5-14x50 AO	HMD	25,4 mm	578 g	33,65 cm	172,96 €
3-9x40 IR AO	HMD iluminado rojo/verde	25,4 mm	580 g	31,05 cm	168,26 €
3-9x50 IR AO	HMD iluminado rojo/verde	25,4 mm	580 g	31,05 cm	177,66 €
4-12x50 IR AO	HMD iluminado rojo/verde	25,4 mm	600 g	32,15 cm	201,16 €
4,5-14x50 IR AO	HMD iluminado rojo/verde	25,4 mm	608 g	33,65 cm	215,26 €

El nuevo diseño no es sólo atractivo visualmente sino también resistente para manejar armas de aire comprimido, de percusión anular o central. Las series Panamax se han diseñado en torno a un campo de visión extremadamente amplio el cual es un 20% mayor que el de la media de los visores que hay en el mercado hoy en día. La retícula Half-Mil Dot iluminada en rojo y verde ofrece un rendimiento máximo desde el amanecer a la caída del sol. Este visor va a ser un éxito seguro entre los cazadores y los tiradores aficionados en todo el mundo.

ELITE TACTICAL	RETÍCULA	TUBO	PESO	LONGITUD	PRECIO
2.5-16x42	Mildot	30 mm	621 g	34,5 cm	896,76 €
3.5-21x50	Mildot	34 mm	920 g	33,5 cm	1 345,36 €
ERS 3.5-21x50	G2 - en primer plano focal	34 mm	1049 g	33 cm	1 849,00 €
DMR 3.5-21x50	G2 - en primer plano focal	34 mm	920 g	33,5 cm	1 386,75 €
4.5-30x50	Mildot	30 mm	600 g	34,3 cm	1 099,99 €
XRS 4.5-30x50	G2 - en primer plano focal	34 mm	1049 g	36,7 cm	2 033,90 €
6-24x50	Mildot	30 mm	750 g	35,7 cm	924,50 €

ELITE	RETÍCULA	TUBO	PESO	LONGITUD	PRECIO
6500 1-6.5x24	4A Europea, iluminada	30 mm	500 g	26 cm	924,50 €
4200 2.5-10x50	4A Europea, iluminada	30 mm	623 g	36'8 cm	807,21 €
3-9x40 Multi-x	G2 - en primer plano focal	25,4 mm	368 g	32 cm	355,44 €
6500 4.5-30x50	Fine Multi-X	30 mm	599 g	34'3 cm	983,56 €
6500 4.5-30x50	Mildot	30 mm	600 g	34'3 cm	983,56 €



ELITE

Bushnell Elite Tactical DMR 3.5-21x50

Con retícula G2 grabada en primer plano focal (FFP). Visor táctico equipado con lentes multicapa. Tubo de 34mm. Acabado mate. Peso: 920 g.

~~1 499,99€~~ **1 386,75€**



Bushnell Elite 6500 4.5-30x50 Multi-X

Con retícula Multi-X Fina. Brillo extremo y aumentos máximos para disparar a mayor distancia. Tubo: 30mm. Acabado: Mate. Peso: 600 g.

~~1 079,99€~~ **983,56€**



TROPHY

Bushnell Trophy XLT 3-12x56

Unas miras ópticas pensadas principalmente como visores de caza. Este modelo emuestra su mejor rendimiento cuando la luz empieza a descender, ya sea al atardecer o mientras amanece.

~~489,99€~~ **391,25€**

Con retícula iluminada 4A. Visor de caza idóneo para batidas y tiros rápidos en cortaderos.

~~399,99€~~ **319,39€**



Bushnell Trophy XLT 1-4x24

TROPHY	RETÍCULA	TUBO	PESO	LONGITUD	PRECIO
1-4x24	4A iluminada	30 mm	459 g	32,3 cm	319,39 €
1.5-6x42	Iluminada 4A	30 mm	600 g	31,2 cm	351,33 €
1.5-6x44	Iluminada 4A	30 mm	545 g	31,2 cm	239,54 €
3-9x40	DOA 600	25,4 mm	374 g	29,7 cm	216,36 €
3-9x40	Multi-X	25,4 mm	400 g	30,2 cm	185,44 €
3-9x40	Circle-X	25,4 mm	400 g	30,2 cm	170,48 €
3-12x56	Iluminada 4A	30 mm	567 g	35,5 cm	391,25 €
6-18x50	Multi-X	25,4 mm	520 g	40,6 cm	347,72 €
6-24x50	DOA LR800	30 mm	671 g	36,4 cm	407,23 €

Los visores (en tubos de 30mm) cuentan con tratamiento RainGuard HD y una transmisión de luz del 91%.



BANNER

Bushnell Banner 1.5-4.5x32

~~179,99€~~ **143,72€**

Los grandes ciervos se mueven por los límites. Tanto de los terrenos como de la oscuridad. Supongamos que está apostado en el sitio exacto y sugiere a nuestra serie Banner® Dusk & Dawn® que se aproveche de la poca luz. Con su óptica multitratada Dusk & Dawn® Brightness™ (DDB), estos visores proyectan claridad y brillo en esa línea que separa la noche del día.

BANNER	RETÍCULA	TUBO	PESO	LONGITUD	PRECIO
1.5-4x32	Multi-X	25,4 mm	267 g	29'8 cm	143,72 €
3-9x40	Iluminada	25,4 mm	369 g	30'5 cm	159,70 €
4-16x40	Illum CF 500	25,4 mm	442 g	34'9 cm	191,63 €
6-18x50	Multi-X	25,4 mm	510 g	40'6 cm	223,57 €
6-24x40	Mildot	25,4 mm	556 g	40,9 cm	263,49 €



LEGEND

Bushnell Legend Ultra HD 3-9x50 DOA 600

Tubo: 1" (25,4mm). Retícula: DOA 600. Peso: 531 g. Rendimiento superior en condiciones de baja luminosidad con una potencia versátil variable.

~~250,88€~~ **250,40€**



AR

La nueva gama AR está diseñada especialmente para plataformas AR pero puede utilizarse para la caza con igual eficacia. Precisión y fiabilidad máximas para ser el mejor en cualquier escenario táctico. Armas de cartuchos del calibre .22 de percusión anular a armas de largo alcance del calibre .223/5,56 mm

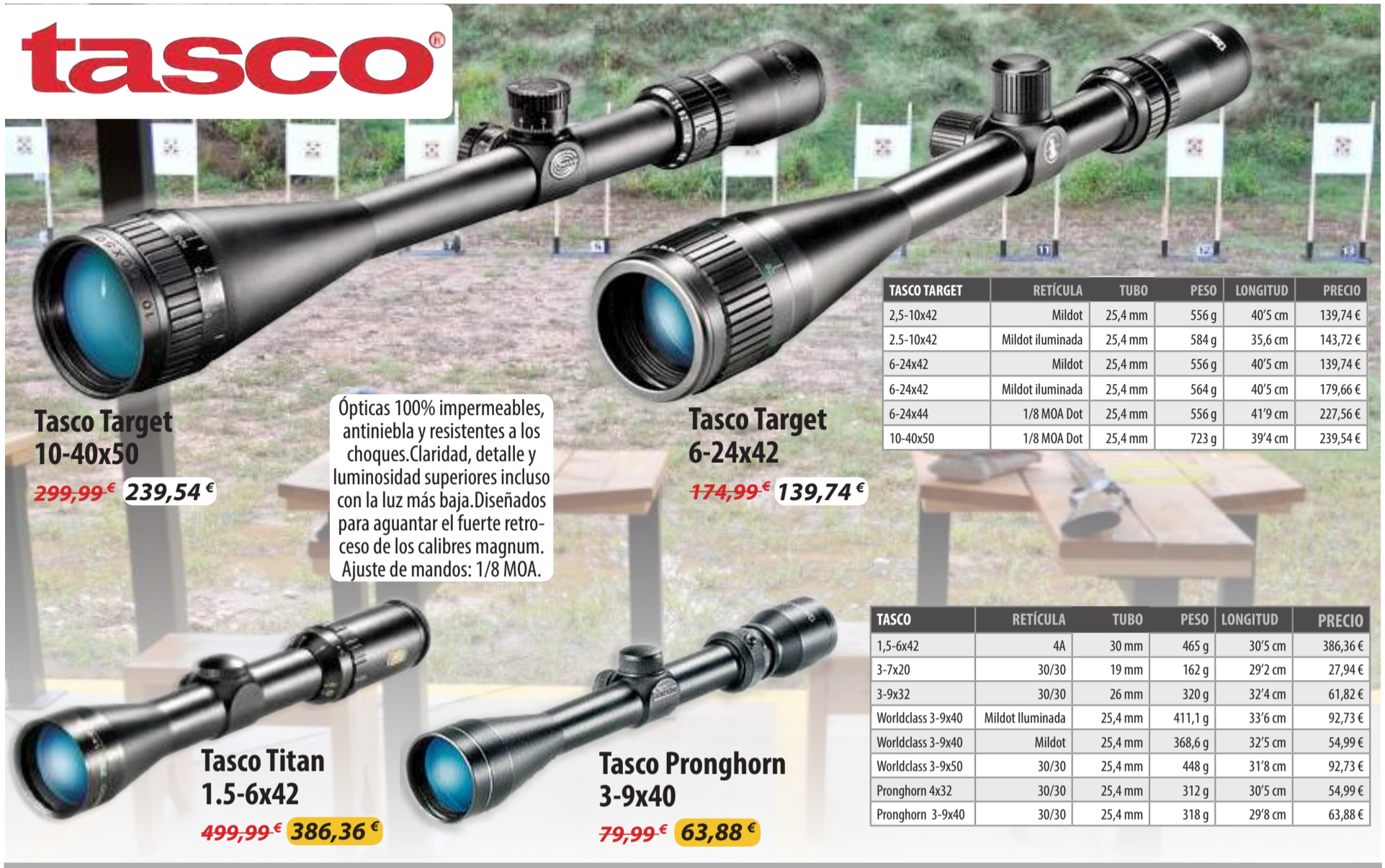
AR	RETÍCULA	TUBO	PESO	LONGITUD	PRECIO
1-4x24	4A	30 mm	459 g	32'3 cm	263,49 €
1-4x24	Retícula Iluminada BTR-1	30 mm	492 g	24 cm	415,21 €
2-7x32	Drop Zone	25,4 mm	55 g	28'7 cm	199,62 €
4.5-18x44	Drop Zone	25,4 mm	609 g	31'5 cm	319,39 €

Bushnell AR 1-4x24

~~329,99€~~ **263,49€**



tasco®



Tasco Target 10-40x50
~~299,99€~~ **239,54€**

Ópticas 100% impermeables, antiniebla y resistentes a los choques. Claridad, detalle y luminosidad superiores incluso con la luz más baja. Diseñados para aguantar el fuerte retroceso de los calibres magnum. Ajuste de mandos: 1/8 MOA.

Tasco Target 6-24x42
~~174,99€~~ **139,74€**

TASCO TARGET	RETÍCULA	TUBO	PESO	LONGITUD	PRECIO
2,5-10x42	Mildot	25,4 mm	556 g	40'5 cm	139,74 €
2,5-10x42	Mildot iluminada	25,4 mm	584 g	35,6 cm	143,72 €
6-24x42	Mildot	25,4 mm	556 g	40'5 cm	139,74 €
6-24x42	Mildot iluminada	25,4 mm	564 g	40'5 cm	179,66 €
6-24x44	1/8 MOA Dot	25,4 mm	556 g	41'9 cm	227,56 €
10-40x50	1/8 MOA Dot	25,4 mm	723 g	39'4 cm	239,54 €

Tasco Titan 1.5-6x42
~~499,99€~~ **386,36€**

Tasco Pronghorn 3-9x40
~~79,99€~~ **63,88€**

TASCO	RETÍCULA	TUBO	PESO	LONGITUD	PRECIO
1,5-6x42	4A	30 mm	465 g	30'5 cm	386,36 €
3-7x20	30/30	19 mm	162 g	29'2 cm	27,94 €
3-9x32	30/30	26 mm	320 g	32'4 cm	61,82 €
Worldclass 3-9x40	Mildot Iluminada	25,4 mm	411,1 g	33'6 cm	92,73 €
Worldclass 3-9x40	Mildot	25,4 mm	368,6 g	32'5 cm	54,99 €
Worldclass 3-9x50	30/30	25,4 mm	448 g	31'8 cm	92,73 €
Pronghorn 4x32	30/30	25,4 mm	312 g	30'5 cm	54,99 €
Pronghorn 3-9x40	30/30	25,4 mm	318 g	29'8 cm	63,88 €

ARCEA

Lentes con recubrimiento multicapa, sellados con gas nitrógeno, tubo fabricado en una sola pieza, construcción sólida a prueba de agua, golpes y empañamiento

Arcea 8-32x50
~~289,00€~~ **289,00€**



Arcea 8-32x50
~~125,00€~~ **125,00€**



ARCEA	RETÍCULA	TUBO	PESO	LONGITUD	PRECIO
3-32x50	Mildot Iluminada	30 mm	847 g	40,6 cm	289,00 €
6-24x60	Mildot Iluminada	30 mm	860 g	40,5 cm	249,00 €
6-24x60	Mildot	30 mm	860 g	40,5 cm	139,00 €
3-32x50	Mildot	25,4 mm	628 g	41'6 cm	125,00 €
6-24x50	Mildot Iluminada	25,4 mm	663 g	40'8 cm	125,00 €

AVISTAR

Los visores avistar diseñados y con lentes fabricadas en Japón ofrecen una calidad óptica extraordinaria, lentes multitratadas, gran transmisión luminosa, torretas de perfil muy bajo, rellenos de nitrógeno, son 100% Waterproof, ligero. Retícula: Retícula 4-Dot iluminada (con punto rojo y verde).

Avistar 2,5-10x50
~~252,00€~~ **252,00€**



Avistar 1-4x24
~~198,00€~~ **198,00€**



AVISTAR	RETÍCULA	TUBO	PESO	LONG.	PRECIO
1-4x24	4-Dot Iluminada	30 mm	520 g	25 cm	198,00 €
1,5-6x42	4-Dot Iluminada	30 mm	567 g	29 cm	220,00 €
2,5-10x50	4-Dot Iluminada	32 mm	552 g	32 cm	252,00 €
3-12x56	4-Dot Iluminada	33 mm	680 g	33 cm	263,00 €

IOR VALDADA



**Terminator
12-52x56**

Visor táctico montado sobre un tubo de 40mm de diámetro y equipado con lentes ED fabricadas por Schott en Alemania.

~~2695,00€~~ **2.495,00€**






**IOR Valdada Spyder
9-36x44 MP-8**
1695,00€



**IOR Valdada
1/4x32 Ret 4A Illum**
1198,00€



**IOR Valdada
6-24x56 FFP MOA-X**
1539,95€



**IOR Valdada
4x32 Premium Hunting 7A**
429,95€

IOR VALDADA	RETÍCULA	TUBO	PESO	LONGITUD	PRECIO
1/4x32	4A Iluminada	35 mm	620 g	18,5 cm	1.198,00 €
4x32	7A	26 mm	397 g	27,3 cm	429,95 €
6-24x56	MOA-X	35 mm	1.020 g	40,6 cm	1.539,95 €
9-36x44	1/8 MOA	35 mm	880 g	36,9 cm	1.695,00 €
12-52x56	Multi-BDC	40 mm	1.300 g	40,6 cm	2.695,00 €



**Kahles K1050I FT
10-50x56 Plateado**
~~2937,33€~~ **2769,52€**



**Kahles K1050
10-50x56 PLEX**
~~2688,13€~~ **2534,56€**

LO MÁS AVANZADO DEL MERCADO.

El nuevo visor la tiene y acompañada de una calidad óptica superior, diseño único y exclusivo de la rueda correctora de paralaje. Ajuste de paralaje de 8 a 60 metros. Corrección por click 1/8 MOA y ajustes a 100 metros de 1,6/1,21. Retícula iluminada MHR en segundo plano focal con intensidad luminosa variable de mínima hasta alta luminosidad.



KAHLES

KAHLES	RETÍCULA	TUBO	PESO	LONGITUD	PRECIO
FT 10-50x56 Plateado	MHR	30 mm	1040 g	42'9 cm	2.769,52 €
FT 10-50x56	MHR	30 mm	1040 g	42'9 cm	2.769,52 €

KAHLES	RETÍCULA	TUBO	PESO	LONGITUD	PRECIO
6-24x56	SKMR	34 mm	905 g	40'5 cm	2.669,26 €
6-24x56	MIL 3	34 mm	905 g	40'5 cm	2.669,24 €
10-50x56	MOAK	30 mm	890 g	42'9 cm	2.547,21 €
10-50x56	PLEX	30 mm	890 g	42'9 cm	2.534,56 €

HELIA



**Kahles Helia 5
1-5x24 L 4-DOT**
~~1901,26€~~ **1792,64€**



**Kahles K161
1-6x24 ABS**
~~2200,17€~~ **2074,47€**



**Kahles Helia CSX
2.5-10x50 L 4-DOT**
~~2019,46€~~ **1904,09€**



**Kahles K312
3-12x50 4D**
~~1944,43€~~ **1833,35€**



**Kahles Helia 5
1,6-8x42I L**
~~2133,25€~~ **2011,37€**



**Kahles Helia 5
2,4-12x56 L**
~~2249,01€~~ **2120,52€**



EVX 4-16x44 F1 **489,00€**



CX6 1-6x24 **499,00€**

Claridad y nitidez que te sorprenderán, óptica diseñada en Japón con los máximos estándares de calidad.

OPTISAN	RETÍCULA	TUBO	PESO	LONG.	PRECIO
3-12x44	Mil-MH10X	30 mm	700 g	33,8 cm	379,00 €
4-16x44	Mil-F1 MH16	30 mm	680 g	36,2 cm	489,00 €
5-20x50	Mil-MH10X	30 mm	765 g	36,6 cm	399,00 €
6-24x56	Mil-MH10X	30 mm	765 g	36,6 cm	419,00 €
10x44	Mil-MH10X	30 mm	693 g	33,8 cm	339,00 €



Vortex Viper HS 6-24x50
~~745,00€~~ **700,30€**

Vortex Viper HS 2,5-10x44
~~575,00€~~ **540,50€**

Vortex Viper PST 6-24x50
~~945,00€~~ **888,30€**

Vortex Viper PST 1-4x24
~~645,00€~~ **606,30€**

VIPER

Los apasionados de los visores para rifles Vortex encontrarán un nuevo diseño y prestaciones con mejor rendimiento gracias a un nuevo sistema óptico. Una distancia mayor ojo-lente y el zoom óptico de 4 aumentos aportan a la gama Viper HS un rendimiento único, además, el tubo monobloque de 30mm ofrece resistencia y durabilidad. Con modelos para corta, media y larga distancia, el visor Viper HS puede usarse desde en la caza más arriesgada así como en tiros a larga distancia.

VORTEX VIPER	RETÍCULA	TUBO	PESO	LONGITUD	PRECIO
PST 1-4x24	TMCQ	30 mm	459,26 g	24,63 cm	606,30 €
HS 2,5-10x44	Dead Hold BDC-2	30 mm	467,76 g	30,48 cm	540,50 €
HS 4-16x44	Dead Hold BDC	30 mm	606,64 g	39,37 cm	606,30 €
HS - T 4-16x44	VMR-1	30 mm	590 g	35 cm	728,50 €
HS 4-16x50	Dead Hold BDC	30 mm	578,33 g	34,79 cm	653,30 €
HS 6-24x50	Dead Hold BDC	30 mm	606,64 g	39,37 cm	700,30 €
PST 6-24x50	EBR-1	30 mm	663,37 g	39,37 cm	888,30 €
6,5-20x50PA	Mildot	30 mm	612,34 g	36,57 cm	559,30 €

VORTEX
THE FORCE OF OPTICS®

Vortex Razor HD 5-20x50
~~2195,00€~~ **2063,30€**

Vortex Razor 4,5-27x56
~~2995,00€~~ **2815,30€**

3-18x50
~~2695,00€~~ **2533,30€**

RAZOR

Diseñados y fabricados para ofrecer las demandas específicas de tiradores más exigentes, el Razor® HD cumple las expectativas a todos los niveles. Fabricado en tubo de 35 mm y equipado con más de una docena de gadgets de funcionamiento y ópticos únicos, incluyendo las retículas de Vortex "hash marked" MOA, el Razor HD permite a los tiradores hacer tiros con precisión y agrupaciones a varios rangos simplemente calculando y marcando

VORTEX RAZOR	RETÍCULA	TUBO	PESO	LONGITUD	PRECIO
Gen II 1-6x24	VMR-2	30 mm	714,4 g	25,65 cm	1781,30 €
Gen II 3-18x50	EBR-2C	34 mm	1.318 g	36,57 cm	2.533,30 €
Gen II 4,5-27x56	EBR-2C	34 mm	1.375 g	36,57 cm	2.815,30 €
HD 5-20x50	EBR-2B	35 mm	997,9 g	40,13 cm	2.063,30 €

VORTEX EAGLE	RETÍCULA	TUBO	PESO	LONGITUD	PRECIO
1-6x24	AR-BDC	30 mm	498,95 g	26,67 cm	512,30 €
HD 15-60x52	Finecross	30 mm	841,98 g	40,89 cm	1.875,30 €
HD 15-60x52	ECR-1 / SCR-1	34 mm	837 g	36,57 cm	1.875,30 €

Vortex Razor HD Gen II 1-6x24
~~1895,00€~~ **1781,30€**

Vortex Strike Eagle 1-4x24
~~545,00€~~ **512,30€**

F-CLASS

Vortex Golden Eagle HD 15-60x52
~~1995,00€~~ **1875,30€**

Especialmente diseñados para disparos a larga distancia, F-Class, Bench Rest y tiros de competición. El zoom óptico de 4 aumentos "side focus" y su robusto tubo fabricado en una pieza aseguran el acierto en el disparo.



Retícula de punto rojo 1 MOA, carcasa metálica de protección incluida. Robusto: fabricado con Standard de uso militar. Se monta directamente sobre carril Weaver o Picatinny.



Holográfico Eotech XPS2-0 y XPS2-1
Círculo de 65 MOA. Tamaño muy compacto: 9 cms. y ligero: 250 gramos.
814,69 €



Holográfico Eotech 512.A65
Círculo de 65 MOA. Compacto: 13 cms y ligero: 326 g.
693,25 €

VISORES TIPO HOLOGRÁFICOS



Nikko Stirling Diamond Pro T4

Visor de punto rojo de diseño compacto. Versión superior del XT4: pensado para calibres y armas más potentes.

290,70 €



XT4

Visor de punto rojo de diseño ultra compacto. Fabricado en Japón.

281,06 €



Avistar AV10RD

Es uno de los puntos rojos más diminutos y avanzados del mercado. Facilita la más rápida adquisición de puntería existente

325,00 €



Bushnell First Strike

Visor de punto rojo,, idóneo tanto para la caza en movimiento con arma larga, como para la práctica de recorridos de tiro con arma corta.

191,63 €



Ncstar con Montura Weaver

Montura Weaver con LED, 100% seguro para los ojos. Proyecta un pequeño punto rojo sobre su pantalla.

69,95 €



Ncstar Punto Verde Gen II Micro Dot

Visor de punto rojo, compacto y ligero, idóneo tanto para la caza en movimiento con arma larga, como para la práctica de recorridos de tiro con arma corta.

99,95 €



Ncstar Magnum

4 retículas diferentes en color rojo, 7 niveles de intensidad de luz.

59,95 €



Tasco qp22 Propoint 1x32

Válido para escopetas, rifles, armas de aire y calibre 22, que lleven incorporado un carril weaver picatinny.

79,84 €



Este mini rojo con magnificación 1x se fabrica en Japón. Está hecho de aleación aeronáutica, proporcionando una resistencia superior. Los recubrimientos óptimos ofrecen una imagen perfecta



MSRL 344,95 €

PUNTO ROJO



Bushnell Trophy 1x25 trs-25
Punto rojo de 3 M.O.A. Peso: 106 g.
159,70 €



VISM Punto Verde con láser
Micro punto verde VISM con puntero láser integrado. Tamaño ultra compacto.
99,95 €

Aimpoint



9000 Micro H1
El más ligero del mercado. Diseñado para tiro instintivo y con posibilidad de realizar disparos precisos en días de baja luz.

629,10 €



9000SC 2MOA
Especialmente indicado para rifles y escopetas
562,50 €

Aimpoint es un fabricante de óptica sueco especializado en el diseño de visores de punto rojo. Aimpoint lleva más de 35 años colaborando estrechamente con expertos militares, cazadores experimentados y tiradores deportivos en el diseño de sus visores de punto rojo.

AIMPOINT	PRECIO
9000L 2/4 MOA	585,00 €
COMPACT C3 2MOA	629,10 €
MICRO H1 BLASER 2 MOA	809,10 €
MICRO H2 2/4 MOA	701,10 €
MICRO H2 BLASER 2 MOA	945,00 €
MICRO H2 TIKKA 2 MOA	792,00 €
MICRO H2 SAKO 2 MOA	819,00 €
MICRO H2 LEUPOLD 2 MOA	801,00 €
MICRO H2 SAUER 2 MOA	945,00 €
MICRO H2 SEMI 2 MOA	792,00 €
MICRO S1 ESCOPETA 6 MOA	688,50 €
HUNTER H30L 2 MOA	702,00 €
HUNTER H34L 2 MOA	702,00 €

ANARMA abre 2 frentes

Doble estrategia en clave europea y española

Departamento Comunicación de ANARMA

Durante los dos últimos meses ANARMA, a través de Firearms United, ha seguido luchando en Europa contra la Directiva de Armas Europea siguiendo una doble estrategia. Una táctica basada en enmiendas para desactivar el documento emanado de los trílogos, en clave obviamente europea, y otra a nivel nacional, modificando el Reglamento de Armas actual, para que si llegado el caso, podamos atenuar su impacto cuando sea traspuesta.

Las enmiendas

El pasado mes de enero, inmediatamente después de conocer el texto definitivo de la directiva, comenzamos a trabajar un documento de enmiendas para arreglar aquellos aspectos que son dañinos para cazadores, tiradores, coleccionistas y armeros. En tres días un grupo de varias personas preparamos un borrador, que fue consultado con el resto de miembros de FU. Después de pequeñas mejoras y matizaciones se decidió consultar el mismo con dos despachos de lobistas profesionales radicados en Bruselas, con los que llevábamos semanas negociando una colaboración. Finalmente después de varias reuniones, se modificó el documento en forma, no en contenido, siguiendo el criterio de los lobistas y se contrataron sus servicios. En las siguientes semanas en un trabajo conjunto de FU y los lobistas se mantuvieron reuniones con los máximos representantes de los grupos políticos y del comité IMCO de la Eurocámara, para recabar su apoyo para las mismas, con la intención que se sometiesen al pleno de la votación del 16 de marzo.

Paralelamente seguimos recabando apoyos entre otras organizaciones para dotarle de mayor peso entre la clase política. Especialmente importante fue la participación en la Asamblea General de FACE (Cazadores Europeos) de las organización pro-armas checa LEX, ANARMA y FSA (miembros de pleno derecho) celebrada en Nuremberg, donde FACE ante los discursos

de estas organizaciones, decidió apoyar nuestro documento de enmiendas. Todo esto permitió que rápidamente se recabaran los apoyos necesarios entre los diputados para que se presentasen a votación del pleno del 16 de marzo.

Las presiones

No todos los europarlamentarios han mostrado su apoyo a las enmiendas, el Grupo Popular Europeo y Socialista se ha mostrado contrarios a través de sus "Shadow Rapporteur" del Grupo IMCO, aunque nos constan disensiones en el seno de ambos formaciones, a tenor de lo expresado de forma individual por algunos de sus eurodiputados. Es de resaltar que la mayoría de los que no quieren las enmiendas, desconocen la trascendencia que puede llegar a tener la trasposición de un documento tan difuso y falto de concreción en las regulaciones de los diferentes estados miembros. Se ha llegado a "presionar" a activistas de Firearms United en algunas reuniones, diciendo que una segunda lectura en nuevos trílogos generaría un resultado más negativo aún que el actual. Aun así con todo, nosotros seguimos adelante y se presentaron las enmiendas a través del grupo ALDE, con algunas modificaciones introducidas por este grupo parlamentario. Nuestra esperanza estaba en el voto casi en bloque a nuestro favor de varios grupos como ALDE, CRE, EFDD y ENF, además del voto en conciencia de varios parlamentarios de los grupos Socialista y Popular.

Trabajo en clave Nacional

Como comentábamos en la introducción, simultáneamente al trabajo en Bruselas ANARMA se ha movilizadado estos meses en el Congreso de los Diputados. Para ello y contando con la inestimable ayuda de la Federación Sectorial Armera (FSA), se organizaron reuniones con los responsables de la Comisión de Interior en la Cámara Baja. Concretamente con los grupos Popular, Socialista y Ciudadanos, a los



Daniel Álvarez de ANARMA, Pedro Morrás de la FSA, miembros de LEX y FACE

que entregamos un documento de 19 propuestas de mejora para nuestro actual reglamento, que recordemos tiene casi 25 años, ya que data de 1993, aunque ha sido parcheado innumerables veces. Estos "remiendos" periódicos han sido siempre promovidos por la Comisión Interministerial Permanente de Armas y Explosivos (CIPAE), quien los realiza sin escrutinio público ni transparencia en las reuniones mensuales que mantiene. Lógicamente la mayoría de sus interpretaciones se circunscriben al ámbito de mayores restricciones, siguiendo una estrategia del "salchichón" donde "rodaja a rodaja" se van recortando nuestras libertades en materia de armas.

Las enmiendas y primeros resultados

Con respecto al documento presentado a los grupos políticos, éste recoge diferentes medidas de mejora del reglamento que son algunas viejas aspiraciones de los usuarios españoles, otras pretenden facilitar el trabajo de las armerías, que son el otro colectivo perjudicado por las arbitrariedades que permite el mismo. Concretamente en el caso de los usuarios solicitamos ampliar los cupos de armas en la licencia F, derogación del límite en licencia E, criterios de legalización permanente de campos de tiro, nueva licencia para coleccionistas, mejora del tratamiento de los antecedentes policiales/penales, por citar solo algunas. Otras están pensadas para amortiguar la directiva, si es aprobada finalmente como hoy la conocemos. En el caso de los armeros volver a poder realizar modificaciones sustanciales en armas, mejoras en el transporte de las mismas y algunas más.

Podemos decir que la acogida en los tres grupos políticos ha sido especialmente buena y que han empatizado con la problemática de nuestro colectivo. Se han establecido un puente de comunicación permanente con ellos y se está consiguiendo un acuerdo. Aunque la aprobación de estas

propuestas corresponde únicamente a la voluntad del grupo Popular, en la FSA y ANARMA tenemos claro que esto es una materia de consenso, dada su importancia y transversalidad, por lo que hemos concitado la anuencia de todos estos partidos políticos para que en ningún caso se pueda usar como elemento de conflicto o arma arrojadiza entre ellos.

Estas reuniones ya han tenido un primer resultado inmediato, con la propuesta no de ley registrada por el Partido Socialista en el Congreso de los Diputados, con el objetivo de promover una mayor transparencia en las deliberaciones de la CIPAE.

Resultado en Bruselas y próximos pasos

Finalmente como era de prever y a pesar del tremendo esfuerzo realizado, las enmiendas presentadas al Documento emanado de los trílogos, ni siquiera fueron admitidas a votación, Vicky Ford en una desvergonzada muestra de rabia, soberbia y talante antidemocrático se opuso frontalmente esgrimiendo que era lo mejor para los usuarios de armas europeas. Se realizó una votación en este sentido, votando el partido Socialista y Popular europeo, además de ecologistas y comunistas, para que así se impidiese. Aunque quedan otras aprobaciones formales, esto hace que reorientemos nuestra lucha y recursos hacia el ámbito judicial y hacia las legislaciones nacionales. En el primer caso vamos a analizar las posibilidades de tumbar la nueva Directiva en los tribunales, en un proceso que sin duda será largo y costoso. En el segundo las diferentes asociaciones nacionales negociaremos con nuestros parlamentos, como ya ha comenzado a hacer ANARMA con el apoyo de otras organizaciones como la FSA. Además una vez traspuesta estaremos vigilantes en los dos años siguientes de su puesta en marcha para reportar todas las incidencias que produzca en nuestro país, ya que hay un periodo de observancia y reporte.



Reunión FSA, ANARMA y Teófilo de Luis del Partido Popular en el Congreso de los Diputados

Vortex 15-60x52mm Golden Eagle HD

Con la mira puesta en la larga distancia

Daniel Álvarez (Armas.es)

Vortex es una compañía relativamente nueva, nacida en 1986, que con unos modestos orígenes familiares ha sabido abrirse un hueco en el difícil mercado de los visores para rifle, donde operan compañías centenarias muy asentadas y con gran crédito entre nuestra comunidad. Ello ha sido posible gracias al mucho conocimiento de las necesidades y gustos de los tiradores tácticos, deportivos y cazadores. Empleando tecnología puntera y novedosos diseños ha encontrado su nicho y ha ido escalando posiciones en los diferentes segmentos, hasta alcanzar el sector Premium, donde se baten el cobre los "popes" de la industria. En el número anterior evaluábamos su buque insignia táctico el Razor HD Gen II, en esta ocasión traemos a nuestras páginas el Golden Eagle, **un visor específicamente creado para el tiro deportivo a larga distancia, pensado para competiciones de F-Class, Bench-Rest, Match Rifle, etc.** Vortex es una ingeniería radicada en Wisconsin que externaliza su producción en tres países según la gama de producto que se trate, concretamente China, Filipinas y Japón. El producto objeto de nuestra evaluación está fabricado en Japón, como corresponde a sus productos de gama más alta.

Las diferentes competiciones han ido empujando a los fabricantes a crear productos que satisfagan sus requerimientos. En este aspecto F-Class ha sido quien ha ido marcando el paso de los visores con gran capacidad de magnificación. Habiéndose sucedido en los últimos años diferentes hitos, primero fueron los Nightforce con su serie BR y después con la NXS con sus 42x, que posteriormente se incrementarían hasta los 55x con su último modelo, el Nightforce Competition. Aunque son los March los que empujarían la carrera de los aumentos con visores de

60x e incluso 80x, con el impresionante March 8x-80x56. Naturalmente el resto de fabricantes han reaccionado y la medida de los 50x o 60x empieza a convertirse en el nuevo estándar superando el anterior de 40x. Es en este contexto donde aparece el Vortex Golden Eagle HD, con su óptica 15-60x52mm. Hay otros insignes contendientes como Schmidt & Bender, Sightron o IOR-Valdada, pero en esta liga de las competiciones juega mucho el peso y los competidores de F-Class tienden a decantarse por visores ligeros, por motivos de reglamento.

Peso

En línea con lo anterior y refiriéndonos al reglamento de competición para F-Class, concretamente en la división TR, el rifle con el conjunto de accesorios no puede superar los 8.250 gramos. Naturalmente lo que prima en esta modalidad ante todo es el cañón y la acción, aunque entenderemos que el ratio aumentos/peso sea una variable de importancia. Conscientes de ello en VORTEX, han situado a su Golden Eagle en el escalón de visores más ligeros, ya que pesa unos contenidos 842 gramos. Solo unos 50 gramos más que el Nightforce Competition y mucho menos que cualquiera de la gama NXS. En F-Class, especialmente en la división TR, se consideran adecuados los visores de 800-950 gramos. Esta ligereza tiene como consecuencia que este tipo de visores no presentan la robustez de sus hermanos tácticos. En el número anterior de nuestro periódico comprobamos como el Razor HD Gen II alcanzaba los 1.375 gramos, pero a cambio disponíamos de un auténtico "tanque de combate". Esto no significa que debamos tratar este visor entre algodones, pero sí con un mínimo de cuidado.



Nuestro protagonista montado sobre un Remington 700

Calidad Óptica y Aumentos

Con respecto al resto de características estas responden a lo que se espera de un visor de gama alta. La ruleta de magnificación tiene un buen tacto con la dureza justa para mantenerse en la magnificación deseada, además gira con fluidez. Con respecto a los aumentos y teniendo en cuenta que el visor es de tecnología de Segundo Plano Focal (SFP), que significa que la retícula no aumenta con el zoom, por lo que para poder usarla para el cálculo balístico deberemos fijarla a un número de aumentos determinado, en este caso 40x, a diferencia de los visores con menos aumentos donde se alcanza normalmente con la máxima magnificación. Respecto al ocular presenta un exceso de resistencia que resulta difícil de manipular, si bien es cierto que una vez ajustado el enfoque de nuestra visión a la retícula, difícil será que necesitemos reajustarlo, salvo que sea utilizado por otro tirador.

La calidad óptica es siempre algo complicado de evaluar por lo que probamos el visor durante dos jornadas en sesiones diferentes de mañana y tarde. Ni que decir tiene que no se observan aberraciones, ni distorsiones de imagen en la periferia de las lentes, teniendo una nitidez e iluminación sobresalientes. Acostumbrado a visores de primer plano focal, con un máximo de 25 aumentos, he podido comprobar lo cómodo que resulta ver los impactos con una óptica de 60x, a 100 m. se ven los agujeros en la diana como si estuvieses sentado junto a ella. Ahora bien, con el máximo nivel de magnificación resulta laborioso encontrar el objetivo. Es obvio que el uso de 60x está pensado para mucha más distancia y no para 100 metros. Las pruebas se han hecho durante este mes de febrero con unas temperaturas entorno a los 14 grados de media, con lo que no hemos sufrido el problema de las reverberaciones

de calor que suben del suelo y que serán más que apreciables con esa potencia óptica. Y por propia experiencia en competiciones a 300 metros, muchos tiradores en un día muy soleado no suelen usar más de 30x, pero siempre es mejor que sobre a que falte.

Un detalle importante a este respecto, es que el visor trae de serie una tapa o extensión del tubo reductor de luz. Este se enrosca cuando hay mucho sol, con la idea de reducir la luminosidad y mitigar así el impacto de las reverberaciones. Un detalle que tienen por ejemplo los visores DEON March como un accesorio que se vende aparte.

En el blanco

Golden Eagle está en el escalón de visores más ligeros, ya que pesa unos contenidos 842 gramos

Torretas

Las torretas al igual que la retícula están medidas en MOAs, tratándose de un visor orientado a la competición las mismas están graduadas en octavos de esta unidad de medida, como corresponde a un visor de este tipo, con una muy buena visibilidad en la serigrafía de la graduación, lo que ayuda a hacer correcciones rápidas y precisas. El tacto por click y sonido es correcto, aunque acostumbrado a visores tácticos aprecio una ligera menor definición y dureza en las transiciones entre clicks. Personalmente agradecería un sonido más audible en cada



Detalle de torretas con serigrafía aumentada y segunda torreta de deriva intercambiable



Rifle Kelbly y el Vortex Golden Eagle HD una simbiosis perfecta



Rifle Kelbly utilizado en la prueba de precisión

avance, dado que estamos en un entorno de competición. La torreta de paralaje situada en el habitual lateral izquierdo está graduada de 15 yardas a infinito. Es algo interesante que un visor tan potente se pueda ajustar el paralaje desde solo unos 14 metros. Seguro que más de un tirador de Field Target puede estar interesado en el mismo. Pero carece del habitual acompañamiento de la ruleta de regulación de iluminación de la retícula, ya que este visor carece de esta función. Es lógico que en la lucha por el menor peso se prescindiera de todo aquello que no sea necesario y desde luego en un producto destinado a la competición es algo superfluo.

Decir también que tiene una segunda torreta intercambiable para la deriva (ajuste lateral para el viento), la cuál recomendamos cambiar por la de serie que lleva el visor para los tiradores de larga distancia. Mientras que la torreta original puede corregir 5 MOAs en cada dirección en una vuelta, esta torreta adicional tiene doble fila de números, que permiten una corrección de 10 MOAs en cada dirección. Algo muy útil con tiros con fuertes vientos o a distancia largas, cuando el viento tiene más impacto sobre el proyectil.

Retículas

El visor está disponible con dos tipos de retículas, una "crosshair" pura sin florituras, con una clara orientación para competición a larga distancia, donde prima no

ocultar el blanco con las líneas de la misma. Otra tipo tipo es la ECR-1 de árbol con segmentos, configuración popularizada en su momento por el especialista en retículas Horus, pensada para una mayor versatilidad o polivalencia de uso. Por ejemplo, con esta última podremos hacer correcciones adicionales si nos quedamos sin clicks en la torreta en muy largas distancias o podremos utilizar el visor en otras actividades o modalidades de tiro, por ejemplo aquellas en las que prime el tiempo y ayudándonos de esas referencias evitemos usar las torretas.

En el blanco

La medida de los 50x o 60x empieza a convertirse en el nuevo estándar superando la anterior de 40x

La prueba de campo

Ya que estamos analizando un visor destinado a la competición de tiro a larga distancia, donde la precisión extrema lo es todo, hemos variado nuestra rutina de pruebas para estos accesorios. Muchos podemos opinar sobre la calidad de la óptica de un visor hasta cierto punto, ya que en un día soleado es bastante probable una visión óptima. Una óptica "excelente" se percibe solo en situaciones extremas como la falta de luz o en situaciones atmosféricas muy adversas, pero nadie puede evaluar la mecánica a simple vista. Sólo se puede notar y oír los "clicks", pero poco más.

Así, muchos usuarios no aprecian la mecánica cuando es el elemento MÁS IMPORTANTE de un visor (y no la óptica). Una mecánica mediocre para un tirador de alta competición en F-Class o un francotirador, significa ganar o perder.

¿Cómo se puede evaluar la mecánica de un visor?

Hay dos maneras de hacerlo. Una es montando el visor en una base muy pesada (para que el visor no se pueda mover bajo ningún concepto) y poner una diana con un

dibujo de una cuadrícula a 100 metros y moviendo las torretas contrastar si los clics coinciden con la cuadrícula. El proceso es lo más correcto, pero tiene un problema; el visor y su mecánica no están sometidos la "fuerza de un disparo" entre los clics, es decir sin el retroceso de una carga importante. Algo crítico, ya que la mecánica necesita soportar ese golpeteo, disparo a disparo.

La otra es hacer una prueba con fuego real. Lo difícil no es la prueba en sí, sino que hay que considerar que intervendrán otros factores: la precisión del rifle, la munición, la climatología y la habilidad del tirador. En esta prueba nuestro compañero y tirador Hans Peter nos ha echado una mano con su rifle de competición Kelbly en .308 Win., munición recargada específicamente para este rifle con puntas Sierra HPBT de 168gr., bipode F-Class y posición de tiro sobre una mesa con blanco a 100 metros. Hans Peter ha usado la prueba del "reloj" para verificar la mecánica, que consiste en:



Resultados de la prueba del "reloj"

- Efectuar 3 disparos al centro (en nuestra prueba 3 impactos ligeramente encima del centro del 10).
- Subir 3 MOAs (24 clics) y realizar 3 disparos.
- Bajar 6 MOAs y realizar 3 disparos.
- Subir 3 MOAs más 3 MOAs a la derecha y efectuar 3 disparos.
- Corregir con 6 MOAs a la izquierda y hacer 3 disparos.
- Y finalmente 3 MOAs a derecha - 3 disparos; para llegar de nuevo al "origen".

El resultado obtenido ha sido espectacular, los tres primeros y los tres últimos disparos no solo han coincidido en el mismo sitio; es más, cinco de los seis impactos han coincidido en un solo agujero. Los impactos a las 3, 6, 9 y 12 horas (agrupando a 1/2 MOA) unos 9 centímetros del agujero central. Teniendo en cuenta que un MOA a 100 metros son 2,91 cm, por 3 MOA en total 8,73 cm. Sin dudar la mecánica del Vortex Golden Eagle funciona como un reloj suizo de alta gama.

RESUMEN

Vortex ha conseguido con el Golden Eagle un visor de alta gama, que se posiciona claramente por encima de la gama "media / alta" de viso-

res de competición, constituida por los Sightron y los Nikko Stirling Sportsman. Es un visor que puede competir perfectamente con visores como el Nightforce Competition, pero a un precio más "razonable".

AGRADECIMIENTO

Agradecemos a BCN Outdoor, distribuidor exclusivo para España de VORTEX, la cesión del visor para la elaboración de este artículo.

www.bcnoutdoor.com

Especificaciones Técnicas	
Aumentos	15-60 x
Diámetro del objetivo	52 mm
Distancia al ojo	9,90 cm
Campo visual	1,92-0,52 m/ 91 m
Diámetro del Tubo	30 mm
Tipo de Torretas	Target
Graduación Torretas	1/8 MOA
Ajuste por Vuelta de torreta	10 MOA
Máxima Elevación de Ajuste	55 MOA
Máxima Deriva de Ajuste	45 MOA
Configuración del Paralaje	14 metros a infinito
Longitud	40,9 cm
Peso	0,842 kg

CURSO DE ESPECIALISTA UNIVERSITARIO EN ARMAMENTO Y TIRO PROFESIONAL



Inicio 1 de Mayo 2017

CURSO TEORICO-PRACTICO



G . O . A T A C T I C A L

Por primera vez en España, curso de Especialista Universitario En Armamento y Tiro Profesional

Métodos y técnicas aplicados On Line, en Aula y Campo de Tiro

Curso de 500 Horas con 20 Créditos ECTS

OBJETIVOS:

EL OBJETIVO DEL CURSO ES DOTAR AL ALUMNO DE CONOCIMIENTOS TEORICOS Y PRACTICOS PROPIOS DE UN INSTRUCTOR

INFORMACION:

MOVIL: 669580200

MAIL: info@goa.com

DESCUENTO PARA MIEMBROS DE IPA Y SINDICATOS POLICIALES

NO PIERDAS ESTA OPORTUNIDAD

STI Total Eclipse

La 2011 subcompacta para porte oculto

Daniel Álvarez Ibáñez (Armas.es)

Traemos a nuestras páginas en esta ocasión un arma no muy habitual, una 1911 subcompacta de cargador de doble hilera del prestigioso fabricante STI International Inc., es decir una subcompacta 2011 (a las 1911 de doble hilera se les denomina 2011 en nuestro argot). La pistola se fabrica en tres calibres 9 mm P (objeto de la prueba), .40 S&W y .45 ACP. La versión más evolucionada del modelo que analizamos apareció en el catálogo de STI en enero del 2010 y es una evolución del modelo monohilera SHADOW, mejorado con las ideas y aportaciones de miembros de diferentes cuerpos policiales estadounidenses que trabajan de forma encubierta.

Un poco de historia y el armazón patentado

Como decimos la pistola está fabricada por la prestigiosa casa tejana STI International Inc. El origen de esta empresa se remonta a 1990 cuando un armero y especialista en el manejo de la máquina herramienta, llamado Virgil Tripp, funda Tripp Research Inc., comenzando a producir componentes para pistolas 1911 que serían comercializados por aquel entonces por la firma Chip McCormick (ahora sólo especializada en cargadores para 1911). En 1993 se asociaría con el ingeniero y gurú del CAD Sandy Strayer, ambos patentaría el sistema modular de chasis de dos componentes, acero y empuñadura de polímero que los haría famosos. A partir de ese momento refundarían la compañía y la denominarían STI (Strayer-Tripp Inc.). Aunque sólo un año después Strayer dejaría la STI para fundar SVI (más conocida popularmente por INFINITY), orientando su negocio a pistolas personalizadas frente a modelos estándar o "semi-custom" de STI. Es por ello que las INFINITY comparten patente en el

sistema modular de armazón. En 1994 después de la salida de su socio, Virgil Tripp incorporaría al accionariado de su negocio a dos empresarios de la industria electrónica Dave and Shirley Skinner, que finalmente se harían con el control de la misma en 1997. Finalmente en 2005 Dave Skinner vendería la compañía a sus empleados, retirándose poco después y convirtiendo a STI en la primera empresa tipo "cooperativa" fabricante de armas de fuego de USA (concretamente es lo que se denomina allí una ESOP).

Con respecto al aspecto técnico del armazón, la parte metálica es un mecanizado de un bloque de aleación de acero 4140 maxwell con una dureza de 30 Rc. que preserva de la entrada de polvo en el conjunto armazón - corredera y proporciona las guías a esta última. La empuñadura está fijada a este chasis con un ángulo de 17°, el mismo que las 1911 originales, estando fabricado en una sola pieza de un polímero propietario, mezcla de fibra de vidrio y nylon, resistente a los cambios de temperatura, abrasión y golpes. Esta empuñadura permite alojar un cargador bifilar sin aumentar en exceso el grosor de la misma y reduce el peso con respecto a un armazón metálico completo para cargadores de doble hilera, como pudieran ser los de las PARAORDNANCE.

Hablando del cargador, decir que es de chapa de acero estampado muy bien realizado y que en nuestras pruebas no dio ningún tipo de problema en la alimentación. Además la expulsión del mismo al presionar el botón de retenida es muy enérgica. Ahora bien, una crítica comercial al respecto: no es de recibo que un arma cuyo precio de lista son 1.960 € traiga un sólo cargador de dotación.



Toda una STI en formato "mini"

Primeras Impresiones y ergonomía

Aunque lógicamente es una cuestión de gustos, la pistola estéticamente es una auténtica belleza, sobre todo para aquellos que somos devotos del inmortal diseño de John Moses Browning. Lo primero que sorprende al asirla son su peso, sus ajustes y su buena ergonomía, sobre todo teniendo en cuenta sus reducidas dimensiones. El peso es engañoso, ya que son 731 g., pero como la pistola es de pequeño tamaño, visualmente transmite una sensación de arma más pesada de lo que en realidad es, sobre 100 g más que las de polímero. Como se puede observar en las fotos, cabe en la palma de mi mano. Pertenece a esa categoría de armas cortas que se sitúan por dimensiones en un segmento inferior a lo que conocemos por compactas, pero que no llegan a ser de bolsillo. Se ve "penalizada", para poder encuadrarse en este último grupo, por la longitud de la empuñadura, cosa que personalmente agradezco, ya que tengo las manos grandes y he de decir que me he encontrado realmente cómodo empuñándola.

El cuadrillado de las cachas, además del de los lomos anterior y posterior, hace que la mano literalmente se adhiera, contribuyendo mucho a esa sensación de seguridad que transmite al empuñarla. Existe también un cuadrillado en la parte delantera del guardamonte, para aquellos que usan un agarre con la mano de soporte apoyada en el mismo, para control de la relevación y retroceso. Por otra parte una ventaja del mencionado diseño modular es que, si esta cacha no nos satisface, la podemos cambiar por cualquier otra del catálogo de STI.

Otros detalles interesantes sobre la ergonomía son el martillo dotado de un eficiente estriado y el seguro de aleta, que tiene un calculado tamaño para garantizar no entor-

pecer el porte oculto, pero que permite apoyar cómodamente el pulgar a la hora de empuñar el arma. Ya que hablamos del mismo, sería más práctico que fuese ambidiestro, no sólo para favorecer a los tiradores zurdos, sino para el caso de tener que utilizar el arma con mano débil siendo diestro. También decir que para mi gusto, pensando en la seguridad, este seguro de aleta debería ofrecer un poco de más resistencia sobre todo en su desactivación. La rabera o cola de castor está sobredimensionada como en todas las 1911 modernas, para evitar la famosa "picadura de serpiente" del martillo de las originales 1911 y está unido al tradicional seguro de empuñadura, que por cierto en el arma que analizamos exige un agarre bastante firme si queremos que no nos bloquee el disparador.

En el blanco

Una ventaja del diseño modular es que podemos cambiar la empuñadura por cualquier otra del catálogo de STI

El cañón y la corredera

El cañón de tres pulgadas hecho en acero inoxidable 416 impresiona y es toda una declaración de intenciones de lo que luego pudimos comprobar en la prueba de tiro, es un "bull barrel" o cañón pesado atrompetado, que debido a su sobredimensionado diámetro no hace necesario el "bushing", consagra el principio teórico que a menos piezas móviles entre cañón y corredera, mayor precisión. Además está dotado de



Podemos observar su reducido tamaño comparado con mi mano



Muy buena ergonomía a pesar de su tamaño

rampa para asegurar la alimentación en cualquier circunstancia y tipo de munición, decir además que el ángulo de la rampa varía muy ligeramente dependiendo del calibre que se trate. El muelle recuperador es el modelo STI Recoil Master, un sistema combinado de doble muelle que reparte la tensión frente al típico resorte único tradicional, diseñado para lograr un retroceso más suave, sobre todo en correderas cortas, como es el caso.

En el blanco

Sólo 135 mm de distancia entre miras, lo que permite que pueda guiarse perfectamente bajo una licencia F

Con respecto a la corredera esta también proviene de un bloque de acero 440 mecanizado con un tratamiento térmico que le otorga una dureza de 40 Rc., el tratamiento superficial exterior es un recubrimiento negro mate conocido como KG. Está tiene los tradicionales cortes en la parte posterior

para montar el arma que son más profundos de lo que es tendencia desde hace unos años, aunque no son agresivos y resultan muy seguros de asir aun con manos moja-

das. Siguiendo con la corredera esta tiene mecanizado un canal ente el punto de mira y el alza que ayuda a enrasarlas perfectamente de forma muy intuitiva. Estas son unas HEINIE de bajo perfil y formas redondeadas, especialmente diseñadas para pistolas de porte oculto, que evitan se enganchen en la ropa al extraer el arma. El alza tiene bastante luz, además el punto de mira es de tritio, pensado para operar en condiciones de baja luminosidad. Sorprende que el alza no tenga otros dos puntos de tritio, dentro de su tamaño sigue un diseño clásico tipo BO-MAR con estriado antirreflejos.

La prueba de tiro

La prueba fue muy satisfactoria. Como dije al principio del artículo, el arma se tiene en la mano muy bien, fruto de su buena ergonomía y su peso que ayuda a absorber el retroceso y relevación, lo que lógicamente redundo en poder realizar secuencias rápidas de disparos. El disparador tiene un recorrido muy corto con un peso de aproximadamente 2,3 kg, que es lo que arrojó nuestro medidor LYMAN. Se aprecia en el mismo un micro "pre-travel", aunque podemos considerar que es de un solo tiempo o stage. Con el poco recorrido que tiene, es obvio que no se aprecian arrastres, por otra parte el "break" es muy limpio y predecible. Durante la prueba conseguimos unas agrupaciones muy buenas a pesar de tener tan sólo 135 mm de distancia entre miras, esta distancia está en el límite para considerarla arma de concurso (130 mm), lo que permite que pueda guiarse perfectamente bajo una licencia F. Lo que si nos pareció que desentonaba con la suavidad

de operación de casi todos los controles del arma, fue la leva de retenida de la corredera, posiblemente se deba a una falta de rodaje del arma, pero hacía falta una fuerza hercúlea para poder accionarla.

RESUMEN

Es una pistola de gran calidad con unos impresionantes ajustes, que encandilará tanto a los incondicionales de las 1911 como a cualquier amante de las armas, por su estética y plena funcionalidad en un formato reducido. Es un auténtico capricho cuyas señas de identidad son su ergonomía, precisión y reducido tamaño.

AGRADECIMIENTO

Agradecemos a Borchers, distribuidor exclusivo STI para España, la cesión del material para este artículo.

www.borchers.es



Detalle de las miras y la acanaladura

HECKLER & KOCH
SFP9
9X19MM STRIKER FIRED PISTOL

DISEÑADA PARA LAS FUERZAS ESPECIALES

- ▶ Menor Recorrido de Gatillo y Reset CORTO.
- ▶ Reset del disparador de 3 mm.
- ▶ Sistema de simple acción.
- ▶ Seguro de disparador. Seguro de aguja. Seguro de desarmado.
- ▶ Estriado sobredimensionado para facilitar el montaje.
- ▶ Indicador de armado.
- ▶ Adquisición de blanco rápido y sucesión de disparos más rápido gracias a su línea de fuego más baja.
- ▶ Ambidiestra.
- ▶ Cachas y lomos configurables (27 combinaciones posibles).
- ▶ Sin necesidad de herramientas para el desmontaje.
- ▶ Indicador de recámara ocupada.
- ▶ Rail picatinny.
- ▶ Cargadores compatibles con P30.
- ▶ Miras auto-luminiscentes.
- ▶ Seguro de caída de acuerdo con AC/225 D/14.

UNIFORMIDAD Y SUMINISTROS DE PROTECCIÓN

WWW.USPSUMINISTROS.COM. CONSÚLTANOS EN EL TELÉFONO 91 554 42 16,
O EN EL CORREO ELECTRÓNICO INFO@USPSUMINISTROS.COM.

Cold Steel Gladius

Preparada para el apocalipsis

Redacción ARMAS.ES

En este artículo vamos a analizar un arma blanca con un diseño que sirvió para conquistar un imperio y cuyo origen, aunque muchos no lo saben y como a continuación explicaremos, es celtíbero. Está considerada como una de las mejores espadas que jamás ha existido y la que sin duda más muertes ha producido en la antigüedad. Aunque ha habido algunos fabricantes que han realizado reproducciones más o menos fieles del gladius romano, siendo algunas muy fidedignas y operativas, ha sido la firma norteamericana Cold Steel la única que ha versionado esta mítica espada y le ha dotado de un aspecto táctico, para ello ha empleado modernos materiales y ha orientado comercialmente su uso como herramienta de trabajo, más concretamente como un machete. Este fabricante presentó su propia interpretación de esta mítica espada en el año 2011.

Usos

Viendo las fotos del reportaje muchos pensarán que usos puede tener en la actualidad un artilugio de estas características y desde luego no es fácil encajarla en tareas cotidianas. Sin duda su fuerte es el corte empleando cualquiera de sus dos impresionantes filos, por lo que su destino

en base a su tamaño es el macheteo, aunque a diferencia de los machetes su intimidante y resistente punta la convierte en una mortífera arma de estoque. Es por ello que muchos "preppers" o "survivalistas" norteamericanos la consideran una herramienta de supervivencia, que puede ser empleada

como arma de último recurso para el combate cuerpo a cuerpo o para diferentes tareas, desde el desbrozado al sacrificio o caza de animales. Es por ello que en algunos foros se la incluye en listados de equipamiento para un futuro apocalipsis, de ahí el título que hemos dado a nuestro artículo. Por otra parte y desde la perspectiva de un cazador me parece un arma blanca fantástica para el remate de piezas, estoy pensando concretamente en el jabalí.

Historia

Los orígenes hispanos de la espada romana no parecen ofrecer dudas, por una parte los propios romanos ya se referían a ella como "Gladius Hispaniensis" y por otra la enciclopedia bizantina del siglo X, conocida como Suda, hace referencia a ella. En la misma se narra cómo los romanos abandonaron sus antiguas espadas después de las guerras púnicas contra Aníbal (siglo III A.C.), posiblemente durante la Segunda

Guerra Púnica (218-202 a.c.), adoptando las de los mercenarios celtíberos, impresionados por su efectividad en combate. Este texto parece ser que deriva de los escritos del historiador griego Polibio, quien describiría con detalle en una de sus obras el equipamiento

militar romano, alabando la "iberiké" por su capacidad dual tajante - punzante y la robustez de su hoja. Anteriormente a la espada hispana, los romanos usaban una espada corta y punzante similar a la "xiphos" de origen griego.



Gladius Cold Steel con su funda de Cor-Ex

La teoría más plausible indica que la espada corta hispana "gladius hispalensis" hunde sus raíces en la vieja espada gala conocida como La Tène I, sustancialmente modificada en la Meseta durante el s. III a.c. Además de la espada, los romanos también trataron de adoptar los procesos de fabricación, pero no fueron capaces de imitarlos al completo. Tal era el mimo con el que trabajaban el hierro los antiguos habitantes de la península. Por otra parte el propio gladius romano sufriría diversas evoluciones, fruto fundamentalmente del progreso de las tácticas de combate. La imagen que todos retenemos en nuestra memoria, resultado de las películas de Hollywood, se corresponde con la variante conocida como Pompeya (Pompeii).

Con respecto a su uso en combate, su capacidad de penetración, junto con la de corte, su manejabilidad (debido a su corta hoja) y el uso combinado con el Scutum, el escudo romano, fueron en parte responsables del éxito de las legiones romanas. La técnica básica del legionario romano era esperar a que su enemigo descargase un golpe sobre su escudo, para en un rápido movimiento, aprovechando la ligereza y tamaño de su espada, propinarle una mortal estocada, capaz incluso de atravesar una cota de malla. De acuerdo a los relatos de Polibio, las estocadas se daban preferentemente en el torso y en la cara del enemigo. Aunque naturalmente existían otras destrezas de corte que hacían uso intensivo de los dos filos. Estas técnicas fueron evolucionando y a medida que el enemigo se protegía torso y cara con una guardia alta ante la temida estocada en esas partes de la anatomía, los romanos desarrollaron otras formas de apuñalamiento en ingles, muslos y cortes de tendones en las rodillas. Técnicas que aún no siendo mortales inmediatamente, sí incapacitaban al enemigo de forma

inmediata, permitiendo su fácil remate.

A colación de esto último, de acuerdo a varios relatos de historiadores del mundo antiguo y evidencias en excavaciones, el uso de esta arma en conjunción con formación específica en su uso lograba un efecto psicológicamente devastador en el enemigo. El historiador romano Tito Livio relata el pavor que sufrieron las tropas macedonias en el 200 D.C. al enfrentarse a las legiones romanas armadas con el gladius. Acostumbrados a ver heridas producidas por las armas de sus enemigos griegos e ilirios (antiguos albaneses), que empleaban fundamentalmente armas punzantes, se sentían aterrorizados ante la visión de cuerpos desmembrados, decapitados, destripados, etc; que el uso en combate con el gladius producían.

En el blanco

Muchos "survivalistas" norteamericanos la consideran una herramienta de supervivencia básica

En el blanco

Las heridas y mutilaciones que provocaba, tenían un efecto psicológicamente devastador en el enemigo

"Y es que, acostumbrados los macedonios a luchar contra griegos e ilirios, habían visto heridas producidas por jabalinas, flechas, y rara vez lanzas; pero cuando vieron los cuerpos mutilados por la espada hispana, con los brazos amputados con hombro y todo, los cuellos seccionados por completo con las cabezas separadas del tronco, las vísceras al aire y otras terribles heridas, se daban cuenta, en una reacción



Sus impresionantes filos cortan las botellas con suma facilidad



Gladius Fulham vs. Gladius Cold Steel

general de pánico, de la clase de armas y guerreros con los que iban a tener que combatir.” (Tito Livio, 59 a.c. – 19 d.c.).

Una importante observación al respecto del éxito de la gladius: no sólo el arma y resto de dotación militar contribuyeron a la expansión del imperio romano. La estrategia militar, formación y entrenamiento formaban el “pack legionario”, ya que esas mismas armas copiadas por otros pueblos no triunfaron de igual manera.

Características

La espada de Cold Steel está construida con **acero al carbono 1055**, un acero catalogado como básico que posee un 55% de este elemento químico. Los aceros 10XX son aquellos donde XX es el porcentaje de carbono, son considerados herencia directa de los empleados en la edad media para la forja de espadas y cuchillos. Es una buena elección para una herramienta tipo machete, ya que contenidos por encima del 53% se considera que proporcionan al acero bastante dureza (60-64 en la escala de Rockwell) y resistencia al desgaste.

El **grosor del filo es de 2,8 mm** que es un muy buen compromiso entre ligereza de la espada, equilibrio, resistencia, contundencia del filo y cierto nivel de flexibilidad. Porque sí, el Gladius viene afilado, muy afilado, tanto que hay que ser cuidadoso en su manejo en cuanto la desenfundemos de su vaina, sobre todo teniendo en cuenta que posee dos filos. Hicimos algunas pruebas de macheteo de listones de pallets y corte de botellas de polietileno que contenía líquido jabonoso de diferentes colores, los resultados simplemente impresionantes. Estoy seguro de que imprimiéndole la velocidad y contundencia suficiente es capaz de amputar una extremidad con suma facilidad.

Siendo exigentes se observan algunas minúsculas imperfecciones o rebabas en el afilado, fácilmente solucionables con un

equipo básico de afilado tipo Lansky o similar, pero he de decir que las pruebas se hicieron tal cual recibimos el arma.

Aunque debemos tener presente que estamos hablando de un producto con un precio de 57 € en nuestro país, unos 35 USD en webs norteamericanas, con ello quiero decir que **su relación calidad precio es excelente** y tampoco debemos ser excesivamente quisquillosos en algunos aspectos.

A la hora de usarlo para dar cortes a materiales como la madera es preferible no usar los filos de la punta, ya que para esa tarea es la zona que lógicamente presenta más “debilidad”. Por lo demás, la retención del filo es muy buena, estuvimos toda la mañana macheteando madera y cortando botellas, manteniéndolo durante toda la prueba, además tenemos el doble de filo que en un machete normal. Para daros una idea de su capacidad de corte, en muchas ocasiones las botellas quedaban seccionadas en dos trozos sin moverse del sitio. Aunque hasta ahora nos hemos centrado en sus cualidades de corte no debemos olvidar que esta espada tiene otra función, que en tiempos de los romanos fue la principal y para la que es temible, la estocada.

La empuñadura es de polipropileno que cubre una espiga de tipo completo y es la responsable de la estética táctica de esta arma, su pomo tiene una perforación pensada para colocar una cuerda de seguridad. Algo que no es mala idea porque aunque mi mano se acomodó y se sentía segura, es una medida de recomendable. También un cuadrillado con mordiente siempre es un seguro adicional por si la usamos con manos mojadas o sudorosas, es una mejora que podemos hacer nosotros mismos con un soldador.

La vaina o funda está hecha de Cor-Ex, un tipo de nylon reforzado en los bordes y con un revestimiento adicional de plástico duro para proteger la punta. Tiene un sistema

simple de brida para pasar el cinturón y portarla al modo legionario, que también es la forma habitual de llevar los machetes.

Diferencias con el auténtico Gladius

Aunque existieron diversas versiones y evoluciones en el tiempo del Gladius romano, con pequeñas diferencias en la forma y el tamaño, sin duda **la versión Fulham es en la que se ha basado Cold Steel**. La hoja del arma de los legionarios romanos era de dos o tres mesas, mientras que en el caso del arma analizada es de una sola con un recubrimiento protector en negro mate. De acuerdo al análisis metalúrgico de varios yacimientos y dependiendo de la época de los mismos, el material de la hoja era de hierro forjado o acero con diferentes proporciones de carbono, la del fabricante norteamericano es acero 1055. El peso habitual del gladius romano era mayor, de entre 700 – 1.000 gr. mientras que la espada de Cold Steel es de solo 510 gr. La longitud es similar ya que a las antiguas medían entre 60-85 cm y la nuestra tiene 68 cm (48 cm de hoja), coincidiendo también en la anchura de hoja 5 cm frente a los 5-7 cm originales. La diferencia más notoria entre los diferentes tipos de gladius viene dado por su tipo de punta. El fabricante norteamericano se ha decantado por una punta extendida tipo lanza muy agresiva y terriblemente efectiva a la hora de clavarse.

En el arma original y con respecto a la

empuñadura, esta era con forma anatómica y era de preferentemente de madera tratada con diferentes aceites, hueso, bronce o marfil, dependiendo del status o rango de su dueño. El pomo era redondo, salvo en algunos modelos tipo Pompey que era achatado, su función era evitar que la espada se escapase de la mano del legionario. La guarda era de latón y de forma romboidal para asegurar la protección de la mano en combates espada contra espada.

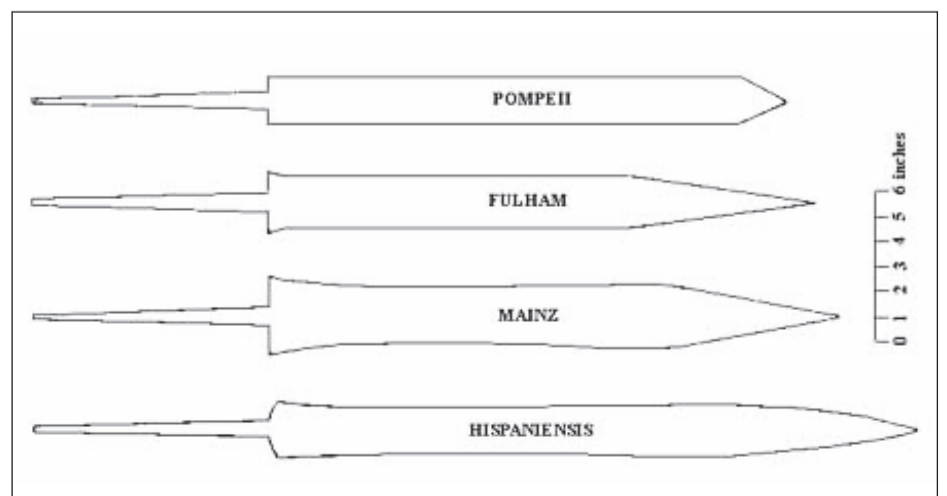
En muchas películas se observa que las espadas estaban muy trabajadas a nivel ornamental, cuando la realidad era otra. El empleo masivo de la madera ha evitado que hayan llegado empuñaduras hasta nuestros días. Debemos tener en cuenta que los romanos debían equipar a centenares de miles de legionarios y que por tanto los procesos de fabricación debían surtirse de materiales baratos y abundantes. Las armas ornamentadas eran una excepción y estaban destinadas a importantes figuras de la época.

RESUMEN

Una espada económica de muy robusta construcción que más allá de la función ornamental o de coleccionismo puede tener su hueco como herramienta de trabajo o incluso para el remate de piezas de caza, aunque existen muchas mejores opciones si buscamos un machete como tal. Tiene un buen equilibrio y ergonomía, siendo en manos expertas un arma brutal en el combate cuerpo a cuerpo.



Escena de la película Gladiator en la que podemos ver el gladius en acción



Diferentes formas de hoja del Gladius

Reflejo Interlimb

¿Somos dueños de nuestros movimientos bajo estrés?

Félix Carmona Martínez

Existen varios tipos de movimientos en el cuerpo humano. Unos son voluntarios, como el de las manos cuando escribimos. Otros son involuntarios, siendo uno de ellos el del corazón. Y otros más interesantes son los movimientos reflejos. Un ejemplo de ellos se da en la consulta del doctor cuando nos golpea, por debajo de la rodilla y, a consecuencia de esto, la pierna se mueve, quieras o no quieras.

En general, los movimientos del cuerpo se generan gracias a contracciones musculares. Éstas vienen dadas por una orden directa de nuestro cerebro y son el resultado de una decisión consciente.

Pero los músculos también pueden ser activados por señales que vienen de otras partes del sistema nervioso. Por lo tanto, el movimiento creado sería una contracción muscular que no es el resultado de una decisión tomada por nosotros mismos, es decir, no es una decisión consciente. Esto suele pasar cuando el cuerpo ha de reaccionar rápidamente ante una situación inesperada o cuando está bajo un fuerte estrés.

Existen unas situaciones en las que pueden aparecer movimientos de una gran contracción muscular. Éstas son:

1. La pérdida del equilibrio corporal.
2. Un sobresalto.
3. Una contracción simpática (o refleja) entre miembros superiores.

En lo relativo al punto 1, cualquier persona que ha ido tranquilamente por la calle y ha resbalado inesperadamente, ha comenzado a realizar unos movimientos muy rápidos, tanto de piernas como de brazos, para evitar la caída y recuperar el equilibrio perdido para no caer.

En el punto 2 es similar. Cuando oímos un ruido fuerte o nos asustamos por algo ines-



Presionar un objeto con una mano provoca presión en la otra

perado, el cuerpo reacciona de la misma manera. Se contraen los músculos y lo primero que hacemos es subir los hombros y recoger el cuello, como cuando vamos andando en un día de lluvia, pero mucho más rápido. También las manos se cierran y los brazos se repliegan hacia el centro del cuerpo, haciendo que éste se aparte de la zona de donde proviene el supuesto peligro. Es como si quisiéramos hacernos más pequeños. Supongo que esto será porque, al agacharse, el centro de gravedad baja y somos más estables y, de esta manera, podemos controlar mejor nuestra estabilidad.

El tipo de contracciones involuntarias que se producen en estas situaciones son rápidas y hace que todo el cuerpo se contraiga. Si en ese momento nos estamos moviendo con un arma en la mano, y el dedo en el disparador, y nos resbalamos o tenemos un sobresalto, los dedos de la mano podrían contraerse y realizar un disparo no intencionado.

El punto 3 es el que más nos interesa, pero no hay que perder de vista los dos anteriores, porque también son importantes. El término "contracción simpática" hace refe-

rencia una contracción involuntaria que podría suceder en los músculos de un lado del cuerpo, cuando los mismos músculos del otro lado están haciendo una acción intencionada y enérgica. Esto puede pasar en extremidades simétricas, como son los brazos, manos o dedos. Esto es lo que conocemos como "Reflejo Interlimb".

Lo de "interlimb" es debido a que está implicado en esto el "sistema límbico" del cerebro y la conexión que tienen ambos hemisferios o "limbos" entre sí. Este sistema está formado por varias estructuras cerebrales que permiten conectar ambos hemisferios. Esto hace que un movimiento de un lado pueda realizarse por reflejo en el otro lado, ya que este sistema se encarga de regular las respuestas del cuerpo a ciertos estímulos, sobre todo bajo un fuerte estrés.

¿Pero qué es el "Reflejo Interlimb"? Los movimientos que se producen en zonas del cuerpo que son simétricas, como las piernas, ojos, brazos o las manos y sus dedos, producen un reflejo de movimiento en un lado a consecuencia del movimiento inicial del lado opuesto.

En el caso de los miembros superiores, los cuales son los que más nos interesan por nuestro trabajo, este tipo de reflejo es una contracción involuntaria de los músculos de los dedos y de la mano del tirador, que puede comenzar por la compresión de la otra mano, siempre partiendo de una situación de estrés muy intensa como sería la de un enfrentamiento armado. Eso puede hacer que una mano realice el mismo movimiento que la otra sin ningún tipo de intención por parte del tirador, todo ello provocado por un reflejo.

Un ejemplo de ello sería al agarrar a un delincuente, abrir una puerta, cerrar el puño para golpear, con la mano débil y, a consecuencia de ese movimiento, provocar un reflejo que obligase a la mano fuerte a realizar la misma acción y presión.

Por lo tanto, bajo estrés, cuando una mano aprieta, la otra también aprieta, cuando los dedos de una mano se cierran, en la otra mano se cerrarán y al contrario. Cuando estamos bajo una gran tensión o estresados, si una mano abre, la otra abrirá.

Esto sucede porque los hemisferios cerebrales que se encargan del aparato locomotor (del movimiento) están conectados entre sí por fibras cerebrales. Es por eso por lo que no podemos aislar estos movimientos.

Éstos son muy difíciles de evitar y podría desembocar en un disparo no deseado, si tenemos el dedo índice donde no debería estar.

Este tipo de reflejo o contracción simpática, en los miembros superiores, se divide en dos partes:

- a) En la contracción de los dedos de una mano, cuando nuestra intención es mover unos dedos determinados.
- b) La tendencia de una mano o sus dedos a realizar movimientos similares, a pesar de que nuestra intención es hacerlo con una sola mano o sólo con los dedos.

Este segundo apartado es el que más encaja en la descripción de "Reflejo Interlimb". Existe más probabilidad de que suceda en condiciones de estrés y por tener las manos

En el blanco

El reflejo Interlimb provoca un movimiento involuntario en zonas del cuerpo simétricas, como las manos



VirtuX

Material Táctico Profesional

GAFAS BALÍSTICAS

ANSI Z87.1-2003 // STANAG2920/4296 // EN166/170/172 // MIL-V43511C // MIL-PFR-31013



GHOST



CENTURIÓN
(Lentes intercambiables en incoloro, humo y naranja)



GLADIUS

www.virtux.es

info@virtux.es

Hágase distribuidor oficial virtuX



Pruebas realizadas en la Universidad de Colorado durante los años 90, determinaron que había un riesgo alto de descarga involuntaria al usar ambas manos, en una situación de tensión



Si cogemos la moneda, vemos que instintivamente la mano derecha no puede evitar un espasmo

muy próximas entre sí.

Estas contracciones no son controladas por el cerebro, sino por la Meninge, lo que provoca que el componente de "intencionalidad" desaparezca. Lo que hace ésta es liberar una enzima que bloquea el cerebro (bloquea el sistema parasimpático), dejando así que trabaje el sistema simpático del cuerpo. Este sistema forma parte de lo que conocemos como "cerebro primitivo" y no podemos controlarlo.

Un caso que se podría dar es que si tenemos un linterna o una carpeta en la mano y en la otra el arma, no podríamos soltar el objeto para poder montar la pistola. Esto me lleva a recomendar a los compañeros que trabajen con cartucho en recámara.

Antecedentes y análisis sobre el tema hay unos pocos. Ya en 1991, en el Centro de Entrenamiento del FBI (Quantico, Virginia) se hizo un estudio en el cual se demostró que la mano era capaz de contraerse, de manera repentina e involuntaria, con un máximo de 25 libras de presión (más de 11 kgs) a causa de un sobresalto. Presiones parecidas se pueden dar también por culpa de un tropiezo o por un intento de recuperar el equilibrio.

También existen dos estudios médicos publicados en el "US National Library of Medicine National Institutes of Health", que tratan sobre "el riesgo de disparos involuntarios en armas de fuego" (The Risk of Involuntary Firearms Discharge), realizado con una pistola que tenía sensores para registrar la presión realizada en la mano y en el disparador del arma.

En el primer estudio, 34 policías fueron elegidos, de forma aleatoria, para reaccionar ante unas situaciones predeterminadas, utilizando la pistola preparada con sensores.

El resultado fue que los policías podrían, en ciertas situaciones, no sólo tener contacto con el disparador, sino que este contacto podría incluso pasar inadvertido. Siete de los 34 participantes (20,6 %) apoyó el dedo sobre el disparador en algún momento durante las pruebas, infringiendo así el protocolo de seguridad de mantener el dedo fuera del disparador en todo momento, hasta que se tome una decisión consciente de realizar el disparo.

En el segundo estudio, 25 participantes (12 hombres y 13 mujeres entre 21 y 39 años) realizaron 13 tareas que requerían el uso de diferentes extremidades, pero eran movimientos específicos de un solo limb o hemisferio cerebral, mientras sujetaban la pistola con sensores que registraba la fuerza ejercida.

Los resultados que demostró este estudio indicaban que la actividad motora realizada por las extremidades en otros limbs o hemisferios conduce a un aumento significativo en la fuerza de agarre que ejercemos sobre un arma de fuego; y que la presión resultante sobre el disparador, por culpa de las contracciones musculares involuntarias,

puede ser suficiente para vencer la presión del disparador de la mayoría de las armas policiales.

Estas pruebas proporcionaron la evidencia científica del hecho de que es posible que un policía, bajo un fuerte estrés donde esté en juego su vida, puede realizar un disparo involuntario o no deseado, por culpa de la presión ejercida en la mano contraria a la del arma.

En resumen, en una contracción muscular involuntaria, a causa del estrés, lo que hace una mano, lo hará la otra (las dos agarrarán, soltarán, etc). Por lo tanto, cualquier cosa que hagas con una mano podrá causar un "reacción simpática" y causar el "Reflejo Interlimb" (abrir una puerta, agarrar a alguien por la ropa, cogerte a algún sitio cuando caes o resbalas, pulsar el botón de la linterna, etc).

Este es el motivo por el que tienes que entrenar transiciones a la funda antes de "llegar a las manos" con un sospechoso. Lo que nos lleva a pensar que hay que portar una funda que nos permita introducir el arma y que ésta quede retenida. Por supuesto, las típicas fundas de cuero no permiten esto muy bien. Deberíamos decantarnos por fundas de nivel II o III de polímero.

Una cosa a tener en cuenta son los hechos que narran los policías que han estado en un enfrentamiento armado, los cuales describen que existe un gran deterioro de casi la mayoría de las habilidades más rudimentarias con el arma.

Uno de los desafíos, para los instructores de tiro, es que la gente tenga un entrenamiento adecuado para enfrentarse a los efectos del estrés que aparecen en un enfrentamiento armado.

Una fórmula fácil de recordar para que no se produzca un disparo involuntario sería "fuera blanco, fuera gatillo". Es una frase sencilla y que nos puede ayudar en momentos de estrés con el arma. Por eso hay que tener siempre fuera el dedo del disparador y apoyado en el armazón, no el guardamonte, ya que éste podría resbalar e introducirse dentro, con fatales consecuencias.

Si apoyamos el dedo índice en el guardamonte, podría resbalar y presionar el disparador.

Pero está claro que un entrenamiento frecuente de situaciones lo más realistas posibles es la mejor herramienta que tenemos. Aunque este entrenamiento no bloqueará por completo los efectos del estrés, nos puede servir para disminuir la pérdida de las habilidades, a través de haber entrenado unas respuestas motrices para que éstas nos salgan de manera natural.

Nada que no hayamos entrenado con anterioridad nos saldrá por primera vez bajo estrés. Lo que puedas hacer será el resultado de tu entrenamiento. Si tu entrenamiento es bueno, lo que saldrá será bueno, pero si tu entrenamiento es nulo o pasas de formarte, no esperes un milagro.

Y si en tu cuerpo no encuentras la formación adecuada, no vale como excusa. Fórmate por tu cuenta. Si algún día te sucede algo, lo agradecerás. En tu mano está la solución.

Desde Armas.es os recomendamos los vídeos formativos de Félix Carmona. Próximamente disponibles en nuestra web.

Datos del profesional



www.armas.es



Foto tomada durante el curso de Beretta 92FS

Félix Carmona Martínez

Félix Carmona Martínez es miembro de las F.C.S.E., en activo desde hace 28 años. Es instructor de tiro policial y profesor de armamento y tiro para el personal de seguridad privada. También es perito judicial experto en armamento y cartuchería y entrenador nacional de tiro olímpico.

Practicante de la modalidad de recorridos de tiro (I.P.S.C.) desde el año 2005, ha llegado a ser subcampeón de la Comunidad Valenciana, en la modalidad de "producción". Además, es miembro de la Asociación Española de Instructores de Tiro Policial (AEITP).

Monturas WARNE

La unión perfecta entre tu visor y tu rifle

Redacción ARMAS.ES

En general las anillas son uno de los elementos más desconocidos y menos valorados del equipamiento por parte de los aficionados al tiro deportivo y la caza. Muchas veces invertimos grandes sumas de dinero en un buen visor, pero recortamos en las monturas, decantándonos por unas en exceso económicas que hacen que nuestra óptica pierda la puesta a cero con facilidad tras unos pocos disparos o que al cambiar el visor de rifle observemos como se degradan progresivamente los anclajes al riel o al lomo del rifle. El principal problema de las monturas baratas es su fragilidad, ya que los materiales empleados suelen ser de baja calidad. Aunque puede haber otros problemas, como la falta de exactitud en el diseño o exceso de tolerancias con holguras que penalizan la precisión del conjunto rifle – visor. En definitiva los elementos del conjunto

rifle + visor + monturas deben estar balanceados, sino la calidad del equipo la marcará el eslabón más débil.

Acerca de WARNE

WARNE es una compañía que nació en 1947 en Australia fundada por Jack Warne, quien da nombre a la empresa. Pasado algún tiempo se convirtió en un negocio norteamericano localizado en Tualatin, estado de Oregon. Lleva fabricando monturas desde hace décadas y cuenta con una ganada reputación. Todos sus productos son fabricados en USA, no se externaliza nada en China y eso ya es una garantía de calidad. Aunque es de justicia precisar que hay productos de otros fabricantes que tienen los mismos controles de calidad en ese país que en occidente.

En el blanco

Todos los productos de WARNE están diseñados y fabricados en USA, con lo último en tecnología CNC



Vista general de algunos de los productos WARNE, incluidas sus dos llaves dinamométricas

Características generales

Las monturas y anillas, tanto de acero como aluminio, son mecanizadas con maquinaria de control numérico de última generación, que garantiza las mínimas tolerancias y por tanto la máxima precisión en las características del producto.

Consiguiendo un acople perfecto al tubo del visor y un robusto anclaje a la correspondiente base.

Aunque si algo caracteriza a los productos WARNE son su vástagos prismáticos de amarre a los rieles picatinny. Estos son de forma prismática especialmente gruesos, lo

CROSSHAIR

EGS
BUILT FOR BATTLE
TOUGH FOR LIFE

TEYDE

www.teyde.es



Vástago prismático de la montura desmontado

que permite un amarre más sólido y seguro que en la mayoría de sus competidores, que en la mayoría de los casos usan pasadores cilíndricos y de menor grosor. Al ser prismáticos y de mayor sección apoyan mucho mejor contra los laterales de las ranuras ofreciendo un plus de sostén y refuerzo. Aún con todo tienen el grosor adecuado para ser usados tanto en rieles picatinny como weaver, recordemos que el ancho del slot weaver es de 0,180 pulgadas (4,572 mm) frente a 0,206 pulgadas (5,232 mm) del mencionado picatinny.

MAXIMA QUICK DETACH RINGS

Sin duda la peculiaridad de este modelo es su sujeción manual mediante un cómodo sistema de palomillas anatómicas. Por mucho que quite mos y pongamos el visor, lo lograremos mantener a cero.

Estas anillas presentan tres diferentes acabados, desde un recubrimiento epoxy en negro mate a un acabado en cerakote negro brillante, pasando por un llamativo acabado plateado.

TACTICAL RINGS

Estas anillas destinadas al ámbito táctico, están construidas en acero mecanizado, por lo que son extremadamente robustas y aguantan el trato más duro y los calibres con mayor retroceso, están hechas para durar. Difieren del resto de anillas WARNE en que tienen un 22% más de anchura, con la idea de aportar mayor sujeción, al cubrir más área de tubo del visor. Además poseen mayor cantidad de tornillería para asegurar aún más el cierre de las mismas como se puede observar en la foto. Se fabrican en cuatro alturas diferentes (medium, high, extra high y ultra high) y para dos medidas de tubo (1" y 30 mm).

X-SKEL & LR-SKEL MOUNT

Las monturas X-SKEL y LR-SKEL están pensadas para la plataforma AR, colocando el visor a una altura ideal para un AR-15.

Es una solución diseñada expreso para sin duda el rifle más popular en USA. Está mecanizada sobre un bloque de aluminio 6061 siguiendo el patrón de su popular montura R.A.M.P., pero que ha sido especialmente trabajada en un proceso de recortes de su estructura, tanto el cuerpo principal como las anillas, para obtener una reducción del 30% del peso sin comprometer su robustez. Este proceso se lo denominan en inglés "SKELtonized", de ahí el nombre con el que se ha bautizado a la montura.

Su diseño proporciona una pulgada adicional de proyección hacia delante, lo que nos permite ganar esa distancia para aquellos visores que son especialmente largos y nos impiden tener una adecuada distancia ocular. Además también podremos ganar espacio detrás de la montura, para por ejemplo colocar un adaptador picatinny de 45°, para colocar un punto rojo lateral, láser, etc. Esta montura está disponible en cinco diferentes colores, tres en acabado anodizado (negro, rojo y azul) y dos en pintura CERAKOTE (verde militar y tierra). El ajuste al riel picatinny se realiza a través de una sólida pieza que recorre longitudinalmente la montura, lo que es una garantía de sujeción.

La diferencia entre la versión X-SKEL y LR-SKEL es que esta última añade 20 MOAs de altura a nuestro visor, las siglas LR se corresponden con "Long Range". Está pensada para equipar a tiradores de larga distancia, que en el caso de un AR-15 se circunscriben a los disparos por encima de las 600 yardas. Donde por la caída de la bala nuestro visor se queda corto para realizar la corrección y es necesario partir con 20 MOAs de elevación. Esta montura se diferencia de las estándar por su color exclusivo, gris cerakote, además de llevar impreso en letras blancas "WARNE 20 MOA".

Es importante indicar con respecto a las anillas, que estas se cierran sobre el tubo del visor a través de cuatro tornillos que se roscan a través de unos casquillos de acero, en vez de directamente sobre la estructura de aluminio, lo que dota de mayor rigidez y robustez al cierre de las anillas.

MSR FLAT TOP RINGS

Este tipo de monturas están disponibles tanto en acero como en aluminio, este último para aquellos que busquen una reducción de peso. Son directas herederas en su diseño del modelo X-SKEL. Al igual que ellas el cierre es vertical, lo que proporciona una más fácil instalación sobre el visor y según el fabricante una mejor absorción del retroceso. Bien es cierto que esta es la disposición preferida que emplean las anillas de gama más alta del mercado.

En el blanco

Si algo caracteriza a los productos WARNE son sus vástagos prismáticos de amarre a los rieles picatinny

A645 SIDE MOUNT

Es un riel picatinny de cuatro slots a 45° para colocar en el lomo de nuestro "upper" y/o en el guardamanos. Está especialmente diseñado para servir de base a unas miras metálicas de back-up, un punto rojo o incluso un láser. Sigue la dinámica de reducción de peso del resto de productos de la marca mediante estratégicos fresados en su estructura que no comprometen su robustez. Está disponible en los mismos colores que para la montura X-SKEL.

RESUMEN

Disponibles en dos formatos de sujeción al riel picatinny, de forma más permanente con los tornillos hexagonales de medida común para todos los anclajes de la firma o

Las monturas y anillas de la casa WARNE se caracterizan por lo novedoso y estudiado de sus diseños, además de por su constante preocupación por la reducción del



Vista de las TACTICAL RINGS en versión altura Extra High

con un cómodo y fácil sistema de palomillas, para aquellos que piensan usar un mismo visor en diferentes rifles. Este último sistema es realmente cómodo y puedo atestiguar como probador que aun quitando y poniendo el visor varias veces, éste conserva la puesta a cero.

Están específicamente diseñadas para modernos rifles deportivos, posicionando la retícula a la misma altura que las miras metálicas. Haciendo que el tirador adquiera la misma posición en cualquiera de los dos casos, haciendo que la mecanización de los movimientos de encare del arma sean válidos tanto cuando disparamos con miras abierta, como cuando lo hacemos con el visor.

peso. Como pude comprobar en el almacén del distribuidor, el catálogo es muy amplio y cubre sobradamente cualquier necesidad de cazadores y tiradores deportivos. La calidad y acabado de sus productos, junto con un precio realmente ajustado, sitúan a esta marca como uno de los competidores más agresivos del segmento medio-alto de su sector.

AGRADECIMIENTO

Agradecemos a Borchers, distribuidor exclusivo WARNE para España, la cesión de los productos para la elaboración de este artículo.

www.borchers.es



La montura LR-SKEL proporciona una elevación adicional de 20 MOAs

Taller Armero

Colocación Monturas EAW - APEL

Maestro Armero Luis Arrien

Comenzamos en este número una nueva sección en nuestro periódico denominada **Taller Armero**. Número a número os iremos mostrando pequeñas tareas de armería relacionadas con el mundo de las armas.

En esta ocasión os mostramos cómo colocar profesionalmente un visor Avistar con unas monturas EAW-APEL. La secuencia está protagonizada por **el maestro armero de la empresa Borchers, D. Luis Arrien**, a quien agradecemos su participación.

La colocación correcta de unas buenas monturas es crítica para el correcto funcionamiento de nuestro visor. En el próximo número, como continuación de este artículo, os enseñaremos a colimar el visor de diferentes maneras.



1 - Inmovilizamos el arma mediante un tornillo de mesa. Intentaremos ser especialmente cuidadosos y emplearemos un trapo y/o mordazas de goma para evitar dañar el chasis o culata. El apriete debe ser firme pero sin exagerar, para no dañarlo.



2 - Eliminamos los tapones cubre-rosca del lomo del arma. Ya que ahí será donde instalaremos nuestras bases de las monturas. Es importante emplear siempre herramienta de la medida justa para evitar arañazos en el pavonado.



3 - Limpiamos con un trapo impregnado en acetona los posibles residuos de grasa u otras partículas que pudiese haber en el lomo del arma.



4 - Colocamos la base delantera de la montura en la posición correcta, como podemos observar en la fotografía.



5 - Atornillamos de forma férrea la montura delantera, ya que cualquier holgura o falta de apriete puede provocar que con el paso de los disparos se produzcan movimientos en el visor con lo que ello significa cara a nuestra precisión.



6 - Es recomendable usar adicionalmente un pegamento de dos componentes tipo ARALDITE para reforzar la sujeción de la base al lomo del arma.



7 - Colocamos la base trasera y la apretamos firmemente, al igual que la base delantera.



8 - Aflojamos los tornillos de la parte inferior de las anillas, responsables del cabeceo del visor sobre las bases. Se puede hacer una vez presentadas sobre las bases, pero es más fácil hacerlo antes de colocarlas.



9 - Antes de colocar las anillas sobre las bases damos un poco de grasa sobre la parte superior de las mismas.



10 - Colocamos las anillas y desmontamos la parte superior de las mismas.



11 - Paso previo imprescindible antes de colocar el visor.



12 - Limpiamos el interior del cuerpo de las anillas con un trapo impregnado en acetona, como hemos hecho antes con el lomo del arma.



13 – Lógicamente también la parte superior del cuerpo de la anilla en su interior.



14 – Colocamos el visor en una distancia de la culata que dependerá de la estatura y morfología del tirador al que vaya destinado.



15 - Para 1,75 m de estatura y un cuello normal la distancia del ocular a la bases de la cantonera serán unos 28 cm.



16 – Usamos un pequeño truco mediante dos destornilladores para abrir la parte superior de las anillas y así no tenerlas que meter por presión lo que puede rayar el tubo del visor.



17 – Colocamos suavemente la parte superior de las anillas.



18 – Apretamos mínimamente los tornillos de unión de las anillas, siguiendo una técnica de apriete en X o zig-zag.



19 – Sacamos el rifle del tornillo de mesa y lo alineamos verticalmente. Recordemos que los tornillos de unión de la parte superior e inferior de las anillas sólo están presentados, lo que nos permite girar el visor.



20 – Utilizamos un destornillador dinamométrico con un par de apriete de 2,4 nm para apretar los tornillos de unión de la parte superior e inferior de las anillas. Seguimos una técnica en zig-zag o en X.



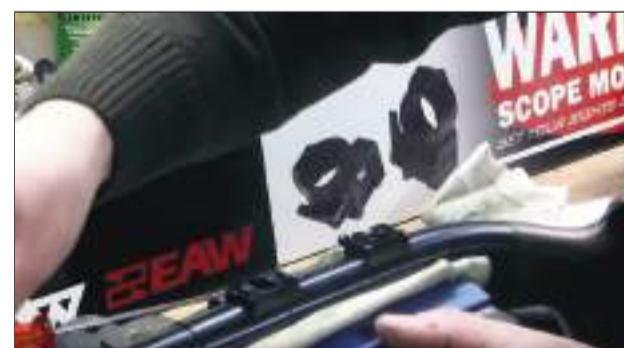
21 – Apretamos los tornillos laterales de la base de las anillas responsables del cabeceo que habíamos aflojado en el paso número ocho.



22 – Retiramos el visor y ajustamos el pestillo de seguridad de la base trasera, ya que pueden darse holguras sino lo dejamos ligeramente elevado, que no quede tumbado.



23 – Con dos llaves allen manipulamos la posición del pestillo de seguridad, soltando el prisionero que lo mantiene asegurado y apretándolo en una posición elevada. Posteriormente volvemos a apretar el prisionero para ajustar la nueva posición.



24 – Ajustamos la resistencia de giro del visor sobre la base delantera. Al igual que en el caso anterior aflojamos prisionero, regulamos resistencia y una vez alcanzada la deseada, volvemos a apretar el prisionero.



25 – Comprobamos que presenta la resistencia deseada.



26 – Ajustamos el prisionero a la resistencia de giro deseada.



27 – Colocamos el visor. Ya sólo nos faltará colimarlo.

¿Todavía no vendes / compras tus armas y accesorios de segunda mano en Armas.es?

Más de 30.000 anuncios te esperan
www.armas.es/foros/segunda-mano

Vendo Carabina CZ 513 Farmer, 22lr alcotan78 » 01 Mar 2017 20:47

Vendo carabina CZ 513 Farmer, cal 22lr, provista de visor 3-9x40, puesta a tiro. El estado es excelente, maderas veteadas muy cuidadas. Muy cuidada en general. No habré tirado con ella más de 500 tiros. Posee un cargador de 5 cartuchos. La carabina es preciosa, y muy fiable y precisa. Precio 350 euros no negociables, gastos de envío a cargo del comprador. El arma está en la provincia de Cádiz. Vendo por tener otra en mismo calibre y querer renovar armero. Mejor ver y probar sin compromiso. Un saludo.

Escopeta paralela Ignacio Ugartechea.12/70**250 Euros** maverick1 » 20 Mar 2017 19:27

Hola a todos,
 Pongo en venta una escopeta paralela Ignacio Ugartechea del calibre 12/70 fabricada en 1976. Tiene cañones de 1 y 3 estrellas y 71 cm. de longitud.

La escopeta está probada a 900 kg. y ha sido repasada y ajustada tanto de mecanismos como de maderas, tratadas al aceite y metales. El interior de los cañones está como un espejo.

Es una escopeta de gran calidad y un precio pavonado con aguas en la báscula. Está en muy buen estado general y tiene muy pocos tiros.

El arma se encuentra en Torreldones, Madrid. Se envía a cualquier IA de España. Precio: 250 Euros + portes.

En principio no me interesan cambios. Muchas gracias

Vendo revolver S&W Mod. 60 3" jandrea1 » 21 Mar 2017 17:08

Vendo de un amigo ,REVOLVER S&W , 3" modelo 60 (tambor de 5 tiros) calibre 38 s&w , acero inoxidable , en perfecto estado , miras regulables , guiado en F 395€, no cambios, esta en Barcelona 609727912

Cold Steel Recon Tanto VG1 Squalo16 » 19 Mar 2017 12:19

Totalmente nuevo, sale de coleccion como lo veis, caja, plasticos, protectores.....

A lo largo de los últimos 20 años, Cold Steel ha establecido la superioridad de la hoja tipo tanto como cuchillo de combate. En la actualidad es incuestionable la validez de las puntas tipo tanto. Los cuchillos japoneses de estilo tanto de la marca Cold Steel tienen unos acabados y calidades excepcionales.

El Recon Tanto, combina una hoja estilo tanto tradicional con una hoja de 17 cm y una funda de polímero.

El cuchillo Recon Tanto se ha labrado una reputación extraordinaria en todo el mundo. Como no podía ser de otra manera se ha convertido en la herramienta favorita de equipos SOF y otras unidades especiales.

Largo total: 29,8 cm Largo de la hoja: 17,8 cm Grosor de la hoja: 4,8 mm

Made in SEKI, Japan.

115 euros con envío incluido por ASM GO

SE VENDE WEIRAUCH 97KT Pecari » 15 Mar 2017 18:11

Se vende WEIRAUCH 97KT, calibre 4,5, con carrillera regulable en altura, embotonada y encamisada con kit V-MATCH a 16 J., base picatinny, empuñadura para cargar más cómodo, seta, conos interiores en bocacha. Maletín de transporte. Disparada sólo para comprobar potencia al cambiar el muelle. Muelle original sin gastar. 400 € Entrega en mano. Está en Valencia. Tlf. 610693980.

Se vende Pistola Mang in Graz de Pedersoli cal. 44

Pacozki » 12 Dic 2016 19:17

-Precio: 925 Euros.

-Solo venta en España, guiada con licencia "AE".

-Está impecable (prácticamente nueva), con muy pocos tiros (150 Aproximadamente).



Escopeta paralela Ignacio Ugartechea 12/70 ***250 €***

-El arma se encuentra en Córdoba, donde se puede ver y probar.

-Si se desea alguna foto mas, pedirla concretando parte.

Vendo 4 cargadores de MP5 30 cartuchos 9mm

Mensajepor foxtrot26 » 15 Ene 2017 11:05

Vendo 2 cargadores de 30 cartuchos del 9x19 para MP5, están totalmente nuevos. 165€ los 2 envío incluido en la península.

2 cargadores rectos utilizados por la Policía alemana viene la fecha de fabricación estampada en el lateral, 105 portes incluidos

Están en Pamplona, un saludo

VISOR HAKKO SUPERB 1.5-6x42 jselous » 13 Mar 2017 19:16

Hola.

En venta, visor Hakko Superb 1,5-6X42. Tubo de 30 mm y retícula tipo 4A. Regulación de dioptrías en el ocular. Hecho en Japon. No se ha usado, ni tiene marcas de anillas. Viene con anillas bajas para que quede instalado lo mas bajo posible. Incluye tapones de plástico unidos por gomas elasticas.

Precio :135 euros con envío por correos.

Vendo bayoneta M1 Garand WW2 145€ Envío incluido

foxtrot26 » 11 Ene 2017 19:17

Vendo esa excelente bayoneta para un M1 Garand original de la WW2 fabricada por United Cutlery, está en excelentes condiciones.

Precio 145€ envío incluido . Está en Pamplona

STAR 1921 9L cambio por CAMPOGI- RO o BERGMANN BAYARD También venta por 800€

baketa » 20 Ene 2017 12:18

Un compañero quiere cambiar una pistola STAR 1921 9L con marcaje de la Guardia

Civil por una Campogiro o una Bergmann Bayard.

La pistola está repavonada, y del escudo de la GUARDIA CIVIL queda poco aunque se ve. Un solo cargador. Guiada en A, pero con posibilidad de certificarla como arma de concurso ya que da las medidas perfectamente.

Se entrega con un cargador adicional y algún repuesto menor.

Se ajustarán diferencias económicas de haberlas.

Está en Madrid.

También venta: 800€

RELOJ DE BOLSILLO EN PLATA RUSO

beretta » 09 Feb 2017 21:17

Vendo o cambio reloj de bolsillo en plata, comprado en Lituania parece ruso pero solo el nombre, en el interior están los cuños y las medallas que a ganado, funciona con llave de cuerda que no es la original, pero la que tiene cumple perfectamente para darle cuerda, se me rompió el cristal y al llevarlo a arreglarlo lo pusieron en un material parecido al plástico, funciona perfectamente. Según relojero esta valorado en unos 500 euros o mas o menos, también acepto ofertas

CAMBIO POR GAMO CHACAL Y SU BOMBA, TAMBIEN ONIX INIZIA Y BOMBA EN CAL 5.5, TAMBIEN POR CUCHILLO O CUCHILLOS MUELA

Mi móvil por si necesitais mas fotos 608025420

Saludos

Astra A-60 REBAJA

moterovespero » 17 Mar 2017 02:34

vendo pistola Astra A-60 en calibre 380. Es un modelo poco frecuente, en impecable estado. Es el mismo tamaño que una constable pero de gran capacidad (13) cartuchos. 375 euros puesta en la Intervencion de armas del comprador (solo peninsula). NUEVO PRECIO 325 euros



Astra A-60 REBAJADA



VER EN LA OSCURIDAD

Reveal XR PRO™



-  320x240 Sensor Térmico
-  32° Campo de Visión
-  -40°C a 330°C Rango de Detección
-  200m. Reales
-  Funciona Day/Noche

Cámara térmica con linterna de gran potencia.

Construida para el campo.

Explora la vida salvaje.

Rastrea animales caídos.

Detecta animales en su lecho.

Compact XR PRO™

Localización de personas y animales en cualquier situación de luz ambiental, incluida la niebla.

Detección de averías eléctricas en edificios.

Inspección de lugares potencialmente peligrosos.



borchers



www.borchers.es

Seek™ thermal