



Todo sobre calibres ligeros para caza



MUNICIÓN



Cartuchos Hexolit 32

Probamos este nuevo cartucho: su letalidad, sus efectos en una presa de caza mayor u otro ser vivo se aventuran aniquiladores

ARMA CORTA



Personalizando la GLOCK

Analizamos algunos de los accesorios más populares para nuestras pistolas del fabricante austriaco

ÓPTICA



Kahles HELIA 8x42

Examinamos estos prismáticos recomendables para todos aquellos que busquen ante todo calidad y durabilidad

Siguenos en:

SHOKE

DEFENSA Y SEGURIDAD

www.tiendashoke.es info@tiendashoke.es
Juan de Urbieto, 22 Tel. 914 332 442
28007 Madrid Fax. 915 529 822

www.tiendashoke.es
Visite nuestra tienda on-line

Fabricamos · Importamos · Distribuimos

MÁS de 30 AÑOS a tu servicio

- Productos de calidad al mejor precio
- Profesionalidad al servicio de la seguridad
- Ofertas Permanentes
- Disponible 24/72 horas
- Envios gratis a partir de 50 euros

UNA VISITA QUE PUEDE SALVARTE LA VIDA



Infórmate

www.arms.es

Consulta todas las noticias

arms.es/noticias

Únete a nuestra Comunidad y ponte al día ...

www.arms.es/foros

La IWA OutdoorClassics 2017 se celebrará del 3 al 6 de marzo

Tendencias, innovación y productos de alta calidad - eso es la IWA OutdoorClassics 2017. La feria mundial de caza, tiro deportivo, equipos outdoor y para profesionales de seguridad civiles y oficiales, se celebra en el Centro de Exposiciones de Nuremberg, 3-6 de marzo de 2017. IWA OutdoorClassics ofrece una amplia gama de productos de proveedores internacionales: En 2016, 45.530 visitantes de 114 países llegaron a Nuremberg para reunirse con 1.455 expositores de todo el mundo.



Por supuesto, Armas.es estará allí una vez más para contarte todo acerca de la cita grande de las armas en Europa y que puedas conocer de primera mano lo último de nuestro mundo.

Más info en www.iwa.info/en

Blackrecon vacía su almacén de cara a final de año

La armería Blackrecon suele hacer ofertas especiales en periodo navideño, y este año no iba a ser menos.

Desde la armería nos hacen llegar el anuncio de sus "ofertas de Navidad" en las que se esperan descuentos desde el 25% hasta el 40%, en marcas como Nikko Stirling, Black Hawk, Buffalo River, Webley, etc. Estamos hablando de una magnífica oportunidad para empezar el año con buen pie.



Pero, ¡debes estar atento! ¡Las ofertas estarán disponibles sólo hasta fin de stock!

Más info en www.blackrecon.com

Tapones inteligentes PELTOR LEP-100: tecnología al servicio del oído del cazador

3M, fabricante de las conocidas orejeras electrónicas PELTOR SportTac, pone su conocimiento al servicio del cazador presentando el sistema de protección auditivo más avanzado: los tapones inteligentes PELTOR LEP-100, una tecnología puntera que atenúa el ruido del disparo antes de que llegue al oído; al tiempo que proporciona mejora en los niveles de escucha del entorno gracias a su micrófono de alta sensibilidad.



El diseño ergonómico y compacto de los PELTOR LEP-100 proporciona confort absoluto y evita la sudoración en las jornadas de caza calurosas. Otro de los aspectos a destacar es su autonomía, con una batería Li-ion de 16 horas de autonomía, que puede ser recargada a través del estuche que acompaña a estos tapones inteligentes.

Más info en www.3m.com.es

Nueva serie de relojes tácticos "Night Eyes II" de LEDWAVE

LEDWAVE lanza la nueva serie de relojes tácticos "Night Eyes II". Han sido diseñados y realizados con una excelente calidad, combinando innovación y tecnología punta. Forjados en un bloque de acero inoxidable sin níquel, estos relojes son resistentes al agua (hasta 10ATM), pudiendo hacer snorkeling, natación, ducharse o bañarse sin ningún tipo de problema.



Cuenta con función S.O.S. y dos modos de gran iluminación (una momentánea de 60 lumens y otra temporal, durante 10 segundos, de 20 lumens). Además sus manecillas son luminescentes y funcionan mediante un sistema importado de Suiza (cápsulas de tritio) para fines militares y profesionales, y que ofrece una duración de hasta 20 años.

El concepto de iluminación en este reloj táctico es fundamental, ya que podemos ver perfectamente en la oscuridad con él.

Más info en www.ledwave.eu

AVISTAR lanza el visor de punto rojo AV10RD

Posiblemente el visor de encare más rápido existente. Fabricado en Japon en una sofisticada aleación metálica y con una óptica multitratada, tiene un peso ligerísimo (40 gramos).



Los ajustes tanto en altura como en deriva tienen sistema de bloqueo. El punto iluminado de 4 MOA tiene 11 posiciones de intensidad. Viene de fábrica con un adaptador para carriles Weaver/Picatinny así como conversor para adaptar a las plataformas para el Docter-sight, como puede ser la de las monturas APEL.

Los amantes de los visores de punto rojo están de enhorabuena.

Más info en www.borchers.es

Teyde presenta el chaleco antibalas I-Nigma 1 de Bonowi IPE

En este número de Armas.es hablamos una vez más de lo importante de la comodidad, al portar un chaleco antibalas. En ese sentido tenemos que anunciar que el distribuidor Teyde ha traído a España uno de los productos estrella de la marca de equipo policial Bonowi IPE: los chalecos antibalas I-Nigma 1.



Los I-Nigma 1 pesan tan sólo un 1,5 kg de peso y ofrecen una protección avalada por el NIJ IIIA, incluidos Makarov y Tokarev, además de protección anti-pinchazo 25 Nm.

Sin duda, los I-Nigma de Bonowi IPE son una de las opciones más recomendables para el mercado español de los chalecos antibalas.

Más info en www.teyde.es

Test Antidroga Drugwipe 6 S: ahora más sensible a Benzodiazepinas

El test de drogas DrugWipe 6 S® sale al mercado con sensibilidad mejorada (4 veces) a las benzodiazepinas, sustancias frecuentemente recetadas como medicamentos contra el insomnio, la ansiedad o el estrés. DrugWipe 6 S es un método indicativo que detecta mediante la saliva el consumo de 6 sustancias estupefacientes, siendo, hoy por hoy, el test más utilizado a nivel internacional para detectar su consumo en Seguridad Vial.



Concretamente en España, el test está siendo utilizado con gran éxito por la Dirección General de Tráfico (DGT-GUARDIA CIVIL), la Policía Local de Madrid, Ertzaintza y la Policía Foral de Navarra, entre otros cuerpos policiales, para detectar el consumo de drogas en conductores.

Más info en www.saborit.com

H&K deja de vender a países que no sean miembros / aliados de la OTAN

El gigante alemán de armas de fuego Heckler & Koch finalmente ha renunciado a vender armas de fuego a países que no son miembros o socios de la OTAN tras años de esfuerzos por parte del gobierno alemán para frenar las ventas de exportación de la compañía.



"H&K ya no firmará contratos para suministrar a países fuera de la influencia de la OTAN, porque se ha vuelto demasiado difícil obtener la aprobación gubernamental para dichos acuerdos", informó el lunes la agencia de noticias DPA.

Más info en www.arms.es

“Do it yourself” Hazlo tú mismo

En este medio tenemos la sana costumbre de reservar este espacio para analizar la actualidad del mundo armero, o cómo ha evolucionado en los últimos tiempos. Pensando en esto e hilando con el último número, nos hemos percatado de cómo ha cambiado la forma en la que interaccionamos con nuestras armas. Por ejemplo, hace tan sólo unos años ir al taller del maestro armero era algo tan cotidiano como hacer la compra semanal. Lo curioso no es esta asiduidad, sino la razón por la que íbamos: para cualquier cosa.

euros. Además, añades un visor Kahles a juego... ¿y vas a dejar que otra persona lo instale? Claro que puedes... y cada vez que tengas que ajustarlo, tendrás una bonita factura de recuerdo.

Afortunadamente, el sector armero también se ha beneficiado de los nuevos medios de masas y encontrar información de cualquier arma o ajuste es relativamente fácil. Desde tutoriales en Youtube, a instrucciones paso a paso en un blog. Incluso el propio foro de Armas.es es una fuente de información de valor incalculable (gracias a la



¿Que había que calibrar un visor? Al maestro armero. ¿Que el rifle ha tenido una interrupción? Al taller. ¿Que quiero ponerle accesorios? Sí, otra vez. ¡Hasta para limpiar el arma! Cada uno tiene sus costumbres y por supuesto, no somos quienes para juzgar a nadie... pero esa tendencia cambió hace un tiempo y por nuestra parte no podemos más que alegrarnos.

No hay nada malo en dejar las cosas a un profesional, pero... ¡qué bien sienta mancharse las manos de vez en cuando! Con respecto a las armas, no sólo nos parece elogiable aprender a hacer ajustes y mantenimiento, sino que lo vemos prácticamente indispensable. Pensadlo bien: imaginad que tenéis que cambiar un enchufe en vuestra casa. Estamos hablando de una “chupacilla” básica que todos controlamos (o deberíamos...). Pero, ¿tocarías algo sin saber que antes tienes que apagar los fusibles? Puedes llamar al electricista, claro... pero por orgullo propio, tienes que controlar estos pequeños arreglos de la vida cotidiana. ¿Qué haces? Te vas a Youtube, buscas “arreglar enchufe” y en 10 minutos -y tras un poco de ensayo y error- ya eres “experto en enchufes”.

labor de nuestros usuarios, por supuesto).

Claro está que una de las razones por las que el “hazlo tú mismo” está tan de moda, es porque la situación económica ha reducido algunos caprichos al mínimo. Eso y que los integrantes del mundo de las armas están evolucionando junto a su cultura. Y eso, queridos lectores, es algo digno de elogio, porque si algo requieren las armas es conocimiento y formación.

Tener un arma es una experiencia genial, pero que conlleva la responsabilidad de conocer al dedillo su funcionamiento para evitar accidentes o manipulaciones peligrosas. Por mucho uso que le demos a nuestra herramienta, jamás la dominaremos del todo si no conocemos su mecánica, su funcionamiento interno. ¿Y eso como se consigue? Montar, desmontar. Montar, desmontar. Una y otra vez.

Por ello, os invitamos a seguir visitando a vuestro maestro armero de toda la vida, pero cultivando paralelamente el conocimiento de vuestra arma, desde lo más básico hasta los arreglos más complicados.

Con las armas pasa exactamente igual. Pongamos que te has comprado un rifle Mannlicher de 2.000

Un verdadero amante de las armas conoce la suya como si fuera la palma de su mano... Do it yourself!

Índice



Páginas 4-8

Plug and Play

Mejorar la experiencia de tiro nunca ha sido tan fácil. Hablamos de la nueva generación de accesorios de armas.



PROTECCIÓN

Placa VISM vs Escopeta...P. 13-14

En el anterior número demostramos la resistencia de las placas VISM contra el 9 mm... ¿será capaz de aguantar el poder de una escopeta?



ARMA CORTA

Walther CCP.....P. 15-16

Analizamos la pistola Walther CCP, una de las armas más ergonómicas y recomendables del momento.

REPORTAJE ESPECIAL

S&W MP-15 22 Kryptek.....P. 22-23



Anteriormente os mostramos las entrañas de la llamativa MP-15 en calibre 22. Hoy, como dicta nuestro tema principal, os hablamos de sus múltiples opciones de personalización.

armas.es

Edita: Com-Bat Network, SL
www.com-bat.net

Contacto: 96 151 25 50
info@armas.es

Imprime:
Mediterráneo Proceso Gráfico, SL

Colaboraciones:
armas@armas.es

Publicidad:
publicidad@armas.es
96 151 25 50

Versión online:
www.armas.es

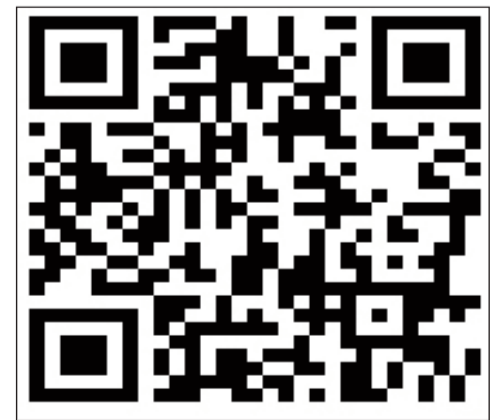
Depósito legal:
V-5064-2007

Número:
70 - Año 2016

Reservados todos los derechos, se prohíbe la reproducción total o parcial por ningún medio, electrónico o mecánico, incluyendo fotocopias, grabados o cualquier otro sistema, de los artículos aparecidos en este número sin la autorización expresa por el titular del copyright. Armas.es no se hace responsable de las opiniones vertidas por sus colaboradores en este periódico.



WWW.ARMAS.ES
LO ÚLTIMO DEL MUNDO ARMAMENTÍSTICO



WWW.ARMAS.ES/FOROS/SEGUNDA MANO
LA COMUNIDAD ESPAÑOLA DE COMPRA-
VENTA MÁS GRANDE DE INTERNET

Accesorios Plug & Play

Jugando al mecano

Daniel Álvarez Ibáñez (Armas.es)

En este artículo vamos a analizar diferentes accesorios, fundamentalmente para AR-15 y escopeta, que pueden ser fácilmente instalables por uno mismo y que dotarán a tu arma de nuevas funcionalidades. Además lograrás ese aspecto "tacticoool" tan apreciado y buscado por muchos usuarios. Las armas de partida van a ser dos AR-15 MIL SPEC y una escopeta Mossberg 500 CS. Armas muy populares en nuestro país y para las que existen infinidad de complementos de la industria auxiliar. Para los AR-15 hemos querido ofreceros dos estéticas diferenciadas, una moderna y la otra más tradicional. En el caso de la escopeta, además del objetivo estético general, se ha buscado concretamente "dulcificar" su retroceso y relevación.

Las opciones son casi infinitas, por lo que hemos hecho una pequeña selección de aquellos que nos han parecido más interesantes. También debéis tener en cuenta que algunos accesorios son "incompatibles" entre sí, por ejemplo, no podemos colocar una empuñadura tipo "hand-stop" debajo de nuestro guardamanos y además simultáneamente un bípode, algunas culatas son incompatibles con platos portacorrea, etc.

Culata Ace M4 SOCOM y Ace ARFX-E para AR-15

Las culatas ACE de la casa DOUBLE STAR son posiblemente las más sólidas y resistentes del mercado, algo que inmediatamente transmiten al tenerlas en la mano. Diseñadas para el trato más despiadado y duro se han construido teniendo en mente el combate cuerpo a cuerpo (CQB) y la necesidad de una herramienta de entrada, donde se requiere la rotura de puertas.

Como es habitual en este tipo de productos, se publicitan por ser las preferidas de los cuerpos de operaciones especiales y equipos SWAT. Ambas están construidas en aluminio endurecido templado 6061 T6, material con algunas características similares al acero pero con mayor ligereza y con una extraordinaria resistencia a la corrosión. Como dato anecdótico citar que es el mismo material empleado en la placa que porta la sonda Pioneer y que fue diseñada por Carl Sagan. En la misma aparece burilado el dibujo de una pareja de humanos y referencias para la localización de nuestro planeta. Sé que alguno habrá pensado que no parece muy buena idea, algo que tampoco aprobaron varios científicos.

Con respecto a la M4 SOCOM decir que el tubo CAR empleado es propietario, no MIL-SPEC, asegurando el fabricante que tiene una resistencia estructural seis veces superior al estándar A2, por lo que puede ser usado para golpear sin temor a doblarlo. En cualquier caso tanto el "buffer" como el muelle recuperador sí son estándar. Por otra parte y contrariamente a lo que pudiera parecer, esta culata es extremadamente fácil de encarar, encontrando un cómodo apoyo de la mejilla debido al foam que tiene de recubrimiento.

El producto está fabricado en USA y viene con todo el material necesario para su instalación, su longitud plegado es de 19,05 cm y en su máxima extensión de 24, 13 cm, tiene un contenido peso de 539 gramos, si alguien de gran envergadura necesitase un mayor tamaño, existe una versión con un tubo más largo. Viene con una can-

tonera opcional de goma 1/2" de grosor, aunque hay posibilidad de encargar adicionalmente una de 1". La culata a través de un botón admite cinco posiciones con desplazamientos preestablecidos de 1/2", señalar que estos presets no presentan holguras ni "bailes", siendo el ajuste y el uso de la misma muy silencioso, algo indicativo de su calidad y terminación, puesto que hablamos de un producto enteramente metálico. Finalmente indicar que tiene tres puntos de anclaje diferentes para la correa, además de los dos puntos adicionales del plato metálico roscado en el tubo contra el lower, que es parte de los accesorios suministrados con la culata.



Las tres armas personalizadas de nuestra prueba

La ARFX-E es una culata compacta de tan sólo 19,05 cm de longitud y de menos de 300 gramos de peso, pero también en línea con el modelo anterior de muy sólida manufactura. Es compatible con los tubos estándar A2, ideal para aquellos que buscan peso reducido y robustez. Ahora bien, en mi caso por mi envergadura tuve que utilizar un alargador de culata y emplear una cantonera de 1", como se puede apreciar en las fotografías. Posee una anilla lateral para enganchar la habitual correa de

un solo punto que podemos ver en las fotografías.

Guardamanos

Para nuestro reportaje hemos elegido soluciones de la casa VISM y YHM para personalizar nuestros dos AR-15. En ambos casos traían de serie una toma de gases con punto de mira tradicional triangular, que hemos sustituido por necesidades técnicas. En el caso de los guardamanos flotantes de VISM, empleamos una de pequeño tamaño que nos permitiese pasar por encima con nuestro accesorio, quedando oculta. Para el modelo con la sujeción tradicional que utiliza guardamanos de dos piezas, hemos empleado una toma de gases con riel picatinny, ya que queríamos colocar unas miras abatibles en nuestro AR-15.

El guardamanos VISM es de tipo flotante construido en aluminio y de forma octogonal, empleando siete de sus caras el sistema keymod para fijación de accesorios, la cara superior es el tradicional riel picatinny. Se fabrica en diferentes medidas, desde la 10" hasta 15" y existen diferentes variantes, fabricándose también con siste-



ACE M4 SOCOM y ARFX-E las culatas tácticas más sólidas y resistentes del mercado



Guardamanos de VISM con sistema keymod de diferentes longitudes



Rieles picatinny keymod

ma M-Lok.

El guardamos probado de VISM emplea el sistema keymod, que junto con el M-Lok se está disputando en ser el próximo estándar a la hora de fijar accesorios. Aunque el método de anclaje picatinny sigue vivo, en unos años será desplazado por uno de los anteriores. Las ventajas que aportan estos dos sistemas "retadores" son la ligereza y una superficie lisa que evita el tener que usar cubre rieles para no dañarte la mano. Picatinny sin duda seguirá vivo para la colocación de ópticas, pero no en guardamos. M-Lok, definido en 2014, es heredero directo del sistema MOE. Un sistema propietario de la casa MAGPUL, pero de uso libre previo contrato de aceptación del estándar, mientras que KEYMOD es un sistema abierto desarrollado en

2012 por las compañías VLTOR and Noveske.

El guardamos clásico para carabina de YHM es el modelo 9670 que se caracteriza por su ligereza con respecto a otros modelos de dos piezas, ya que mucha de su superficie está rebajada. Está dotado de cuatro rieles picatinny y construido en aluminio aeroespacial.

En el blanco

Uno de los accesorios más peculiares probados para guardamos es el llamado "hand.stop".

Rieles Picatinny

Hablando de rieles tenemos adaptadores picatinny a sistema keymod de diferentes longitudes, que nos permiten acoplar cualquier dispositivo que no

esté preparado para este novedoso sistema. Un ejemplo lo podemos observar en la instalación de la empuñadura vertical de cuatro posiciones de NcStar que hemos acoplado a nuestro AR-15 personalizado. En este caso hemos aprovechado uno de los dos adaptadores que venían incluido con el

guardamos de VISM, aunque lógicamente se pueden comprar sueltos en diferentes longitudes.

Empuñaduras y Asas

Posiblemente uno de los accesorios más novedosos para guardamos de la gama VISM sea el Hand Stop en tecnología keymod. El dispositivo funciona como un tope que puede ser colocado en los dos sentidos, según sea nuestra rutina de agarre. Tiene estrías en el área cóncava para evitar deslizamientos de los cantos de la mano. Es especialmente útil en guardamos largos con agarres cerca del extremo del mismo. En mi caso es un accesorio muy interesante que dota de gran estabilidad al arma, ya que permite empujarla contra el cuerpo de forma muy natural.

Las empuñaduras verticales para los guardamos siempre han sido uno de los accesorios más vendidos, aunque particular-

mente siempre he pensado que el arma tiene más estabilidad con empuñes que permitan un contacto simultáneo con la base del guardamos. Tal vez por eso se han hecho muy populares desde hace unos años los agarres triangulares. La empuñadura vertical de cuatro posiciones de NcStar aún lo mejor de los dos mundos, de tal manera que podemos plegarla en la posición en la que nos encontremos más cómodos. Por otra parte su estudiado estriado asegura un agarre firme en toda circunstancia. Con respecto a la empuñadura RVG de Magpul es uno de los modelos tradicionales de mayor éxito, su justa longitud, su grosor, su fuerte amarre con dos tornillos y estudiado estriado permiten un agarre muy firme e incluso es posible combinarlo con el guardamos.

También hemos incluido en nuestra selección dos pistoletos ergonómicos, un CAA G27 y otro de NcStar, habiendo instalado el G27 en una de las carabinas AR-15. En



Agarre adelantado usando el "hand-stop"

IWA
OUTDOOR CLASSICS 2017
High performance in target sports,
nature activities, protecting people

3-6.3.2017
NÜRNBERG, ALEMANIA

¡HACIA UN MAYOR ÉXITO!

EXPERIMENTE UNA VARIEDAD DE PRODUCTOS ÚNICA.

Descubra ahora sus posibilidades:
iwa.info/more-success

Información: Nuremberg Firal, S.L.
T +34 93. 2 38 74 75 | fmoreno@nuremberg-firal.com

Acceso exclusivo a compradores profesionales.
Acreditación imprescindible.

NÜRNBERG MESSE



Empuñaduras y pistoletas de NcStar, CAA y MAGPUL

el caso de la otra no fue posible porque el plato portacorrea interfería con el mismo. Ambos son claramente una evolución del original, tienen una mejor textura, diferentes estriados y cortes anatómicos para acomodar los dedos de la mano.

más cómoda de agarrar por su altura que la tradicional. En cualquier caso para aquellos puristas de lo auténtico, NcStar también tiene en su catálogo un asa tradicional en su diseño y medidas.

Bípodes

No podían faltar en nuestro muestrario de accesorios los populares bípodes, imprescindibles para la práctica de la disciplina de IPSC Rifle o simplemente para poder realizar disparos a medias o largas distancias. Existen en varias medidas, siendo los más populares y polivalentes los más bajos de 6-9", aunque por ejemplo para tirar desde una mesa sentado yo suelo usar uno de 9-13". Para poder integrarlo en nuestro guardamanos necesitaremos del correspondiente accesorio. Existen diferentes fabricantes, en las fotos hemos elegido NcStar y Buffalo River.

Óptica

Son cinco los visores seleccionados para vestir a nuestras carabinas, todos ellos de carácter táctico y pensado para combate urbano o CQB.

VISM ADO es un visor de 3-9x42 de formato combo, compuesto por una óptica con retícula denominada "P4 sniper" iluminable en dos colores (azul o rojo) y cinco niveles de intensidad. Por otra parte posee un punto led rojo de 3 MOA integrado, que se activa automáticamente al levantar el display y que se apaga al abatirlo. VISM ECO es un visor multifunción de aumentos fijos, 4x32 con retícula "Urban Tactical" iluminable en azul en cinco niveles de intensidad. Posee adicionalmente un láser verde y luces de navegación conmutables entre blanco y rojo. Posee miras integradas de backup y está preparado para montar un punto de led del propio fabricante.



Las dos asas de VISM, el modelo clásico encima y el integrado con óptica debajo

VISM DUO comparte óptica principal con el ECO. Posee adicionalmente un punto led de tubo de color verde, también con cinco niveles de intensidad.

VISM DCH es un asa táctica desmontable que integra un visor led de tubo de led de verde con cinco niveles de intensidad y un láser rojo. Curiosamente esta asa posee un

resante son las anillas para colocar linternas en el guardamanos. Existen para diferentes grosores de tubo, por supuesto disponibles en sistema keymod.

Herramientas para AR-15

Para poder realizar estas personalizaciones hemos utilizado únicamente tres herra-

En el blanco

Las miras de backup son un accesorio imprescindible. Para evitar la dependencia de un visor.

Las asas de transporte son un accesorio que hace distintiva la silueta de cualquier AR-15, haciendo que adquiera una estampa icónica. El hecho que las asas actuales sean desmontables y no parte integral del upper como originalmente, ha permitido recuperar y popularizar este accesorio. La casa VISM da una vuelta de tuerca al mismo con un rediseño futurista que integra una óptica compacta de tubo de punto verde y un láser rojo integrado. Además es



Ópticas de VISM y NcStar: ADO, DUO, ECO y NcStar DRGB135 con magnificador de 3X

alza metálica de backup.

NcStar DRGB135, un visor de punto por led con tres colores seleccionables (rojo, verde y azul), cada uno con tres niveles de intensidad. Acompañamos al mismo con un magnificador 3X con una montura abatible lateralmente.

Miras de backup

Para las miras de backup utilizamos unas abatibles de NcStar para el modelo de estética moderna y una YHM para el modelo personalizado de forma más clásica. El uso de miras abatibles es una opción siempre a considerar, ya que cualquier dispositivo óptico y si además incorpora electrónica es susceptible de fallar o quedarse sin baterías en el momento más inoportuno.

Accesorios portalinternas para guardamanos

Otro elemento inte-

mientas de la casa NcStar y un juego de llaves allen. Esto nos da una idea de la modularidad de la plataforma AR-15 y de su simplicidad. Estas son una llave multifunción, una herramienta para montaje y desmontaje de guardamanos clásicos (anillo delta) y una curiosa multiherramienta portátil a modo de navaja suiza. Con la llave multifunción seremos capaces de desmontar el cañón actuando sobre la tuerca que lo mantiene unido al upper, desmontar la bocacha y operar sobre la tuerca que une tubo del buffer al "lower". La multiherramienta lleva diferentes destornilla-



Miras metálicas picatinny a 45 grados de NcStar y tradicionales de YHM



Bípodes NcStar y Buffalo River



Visor NcStar DRGB135 de tubo led de tres colores con magnificador 3X

dores, llave específica para miras, extractor de vainas atascadas, llave de culata, botador de pines, cepillo para carbonilla de la recámara, rascador de carbonilla e incluso un cable de limpieza para el ánima del cañón.

ACCESORIOS ESCOPETA

Culata BLACKHAWK Knox SpecOps Gen II y Guardamanos MAKO PR-MO - AIM MT870

Este conjunto de culata y guardamanos para escopeta está disponible tanto para la plataforma Mossberg 500 como Remington 870. Es importante destacar, que existen dos versiones idénticas de este kit, uno con el sistema de retroceso integrado y otro SIN él, que se denomina NSR "No Recoil Suppression". En nuestro caso instalamos el primero

fácilmente en una escopeta Mossberg 500 CS e inmediatamente realizamos una tanda de unos 30 disparos con distintos gramajes, siendo la mitad de ellos cartuchos de bala. Soy un apasionado de la escopeta de combate por su versatilidad y contundencia, disparando habitualmente con ella, por lo que pude comprobar al momento que efectivamente la reducción del retroceso es más que notable. Aun así para ser lo más ecuánime posible en mi juicio, realicé varias tandas alternativamente con el mismo cartucho y arma, con culata normal y la de BLACKHAWK. La conclusión siempre fue la misma, el sistema funciona y la reducción del retroceso es muy notable. El fabricante en sus especificaciones de producto habla del 95% de eliminación del mismo, personalmente estoy seguro que no llega a esa cifra.

El retroceso es absorbido gracias a su sistema de muelles internos, lo que permite

un mayor control del arma y la posibilidad de repetir el disparo en menor tiempo. Son dos conjuntos de muelles, uno en el pistolete y otro en la propia culata, permitiendo el deslizamiento de las dos piezas móviles hasta un máximo de una pulgada. Por tanto es conveniente evitar colocar un visor que pueda quedar muy próximo a la cara.

Con respecto al guardamanos decidimos sustituir el que viene en el kit por uno también de polímero de alta resistencia de la casa MAKO, que posee tres rieles picatinny, siendo los dos laterales removibles. El que viene en el conjunto de BLACKHAWK es mejor que el guardamanos de serie de la Mossberg, tiene una textura muy agradable con unas estudiadas nervaduras que permiten accionarlo aún con las manos mojadas. Aun así con todo, nos decidimos por el MAKO, porque permite además el colocar todo tipo de accesorios sobre el mismo.



Herramientas para AR-15: llave general, multiherramienta y guardamanos



Culata BLACKHAWK Knox SpecOps Gen II con sistema de reducción de retroceso

WWW.SUNYSOL.COM
C/EGAÑA, 14 BAJO
BILBAO
944.21.43.27 - 630.24.34.23



GA-110CM-3AER
135 €



GW-9400-1ER
250 €



G-9300-1ER
169 €



GD-400MD-1ER
98 €



G-9000-1VER
92 €



Guardamanos MAKO, BLACKHAWK y AIM Sports

Existen soluciones similares de otros fabricantes, es el caso del guardamanos MT870 del fabricante AIM Sports, que tiene rieles picatinny laterales extendidos de aluminio también desmontables. Personalmente me resulta más fácil de agarrar el de MAKO, por mi tamaño de mano.

SopORTE para Bayoneta

Lo podríamos denominar el accesorio prohibido, no el adaptador es sí, puesto que puede ser colocado sin infringir el reglamento, siendo ilegal la colocación de la bayoneta, ya que nuestro liberticida reglamento prohíbe específicamente las armas combinadas. Ahora bien, independientemente del innegable atractivo de lo prohibido, su funcionalidad está comprobada. Recordemos el frente occidental de la primera guerra mundial, en lo que se ha dado en denominar la guerra de trincheras, la popular escopeta Winchester 1897 estaba específicamente preparada para poder portar una bayoneta. Nosotros podemos emular aquella fantástica arma pensada para el combate cuerpo a cuerpo, añadiendo un accesorio al tapón del tubo donde se almacenan los cartuchos y un pequeño arnés de soporte que además trae consigo dos rieles picatinny, de esta manera podremos calar una bayoneta tipo M9 o M7. Este accesorio es de NcSTAR y existen versiones disponibles para Mossberg 500 y Remington 870.

Rieles y Armazones Picatinny

Un elemento imprescindible para poder montar fácilmente una óptica en nuestra escopeta es un riel picatinny. Para ello necesitaremos dotar al cajón de mecanis-

mos en su parte superior del mismo. Tenemos dos formas de hacerlo, mediante una placa atornillada o un armazón que "abraze" o rodee dicho cajón. Para nuestra escopeta hemos elegido un formato de placa estándar que tuvimos que cortar para acomodarlo a las miras metálicas de backup que también le pusimos.

Existen además rieles picatinny con funciones específicas, como el modelo Micro Dot Mount Rail de NcStar que tiene soporte específico para micro puntos rojos de ese mismo fabricante y compatibles, evitándonos tener que añadir una montura adicional con lo que se mantiene casi al ras del cajón de mecanismos.

El armazón para el cajón de mecanismos es de SUNOPTICS, en este caso la versión para Mossberg, es de fácil instalación, no requiriendo trabajo especializado de un armero. Está construido en aluminio aeronáutico y se coloca con un simple pasador. Existen versiones para las escopetas más populares.

Óptica

Sin duda la óptica más adecuada para una escopeta, dado su rango de alcance efectivo, es un punto rojo. Existen diferentes opciones, en este caso nos hemos decidido por una opción de tubo de punto por led, la misma que hemos empleado con un magnificador para los AR-15, el modelo NcStar DRGB135.

Miras de backup

Originalmente nuestra Mossberg solo traía como elemento de puntería un punto de



Soporte de bayoneta para, es compatible con escopetas Mossberg de tubo extendido

mira tipo "perla". Lo cambiamos por un alza y punto de mira tipo "ghost ring" de HIVIZ en fibra óptica verde y rojo, ya que se pensaba emplear la escopeta con bala en distancias hasta 100 m.

OTROS ACCESORIOS

Hemos dejado para el final tres pequeños accesorios, dos los hemos empleado en las dos plataformas y el otro es análogo a uno de los analizados. Los dos primeros son una pequeña pero potente linterna led de 150 lumens dotada de función estroboscópica y un láser verde para riel picatinny. La linterna nos ha sorprendido por su pequeño

Como decíamos al principio las posibilidades de personalización de estas armas tan populares son literalmente infinitas. En este reportaje hemos realizado un pequeño ejercicio de estilo, mostrando algunas mejoras estéticas y funcionales que están a nuestro alcance en el catálogo de diferentes fabricantes. Alguno pensará que hay muchas horas de trabajo y dinero invertido, pero esta no es sino otra faceta más de nuestra afición. Estos pequeños ratos de "taller de armería" casero son tremendamente gratificantes y además hay accesorios para todos los bolsillos, pudiendo acometer nuestra reforma en fases.



Linterna y Láser Verde de NcStar

peso, tan solo 85 gramos y su facilidad de colocación gracias a una pestaña con muelle. El segundo es una curiosa bayoneta para arma corta, aprovechamos de nuevo para recordaros la prohibición de armas combinadas en nuestro absurdo reglamento de armas.

AGRADECIMIENTO

Agradecemos a BLACKRECON distribuidor exclusivo de NcStar y VISM para España la cesión del material para la elaboración de este artículo.

www.blackrecon.com

RESUMEN



Armazón para cajón de mecanismos de SUNOPTICS



Bayoneta para arma corta

Caza con calibres ligeros

22-250 – 243 y 7mm-08: ¿qué podemos cazar con ellos?

Redacción (Armas.es)

Desde hace unos años se vienen imponiendo en nuestro país los calibres potentes para caza de todo tipo de piezas. Concretamente los magnum son los preferidos de nuestros cazadores y es obvio que su contundencia por peso de punta y velocidad garantizan abatir a la presa aunque no se alcance un área vital. En este artículo vamos a analizar tres calibres de los denominados ligeros y su adecuación a nuestra fauna autóctona, para qué animales son válidos, hasta que distancia se puede tirar con ellos y para que modalidades de caza son más recomendables. Para ello intentaremos hacer una aproximación lo más científica y más objetiva posible, alejada de preferencias personales o de leyendas urbanas.

Es obvio que es posible abatir una presa grande con un calibre pequeño, todos hemos oído historias de compañeros cazadores que han logrado capturar un jabalí u otro tipo de animal con un calibre de este tipo gracias a un tiro afortunado o debido a su habilidad de casi francotirador policial colocando tiros sumamente precisos, aunque está claro que esa no es una caza ética, ya que hay elevadas posibilidades de que el animal quede herido y emprenda la huida, sufriendo durante un más o menos largo plazo de tiempo hasta que le llegue la muerte.

¿Entonces qué criterio objetivo podemos aplicar para relacionar calibre, peso de punta y distancia con el animal a cazar? ¿Cómo podemos determinar la contundencia mínima del impacto? Desde luego no hay nada más objetivo que las matemáticas, es por ello que nos serviremos de la conocida fórmula de Edward Matunas denominada "Optimal Game Weight" o Peso Óptimo de la Presa, publicada por primera vez en la revista Guns en abril de 1992, aunque no sería hasta su inclusión en la edición 47 del Manual de Recarga Lyman cuando alcanzaría notoriedad. Esta fórmula determina teóricamente cual es el peso óptimo del animal a cazar para una distancia de tiro y una energía y momento lineal (cantidad de movimiento) determinados. De tal manera que el peso óptimo decrece cuanto mayor es la distancia y la energía y el momento son menores. Dicho de otra manera, cuanto menor sea el peso de la bala y su velocidad debido a sus características y a la distancia que tiene que recorrer (porque nuestra pieza esté



alejada y el proyectil va perdiendo velocidad) menor será el peso del animal que podemos abatir. Esto se expresa matemáticamente en la siguiente fórmula:

$$OGW = V^3 \times W^2 \times 1,5 \times 10^{-12}$$

OGW= peso del animal en libras

V = velocidad de la bala en el momento del impacto en pies por segundo

W= peso de la bala en grains.

Inmediatamente llama la atención en la fórmula es que no hay ninguna referencia a la composición del proyectil, la forma, la densidad del mismo o el diámetro por citar algunos criterios adicionales que parece lógico se debieran considerar. Aunque Edward Matunas fue interrogado sobre estos aspectos y otros, nunca presentó el desarrollo

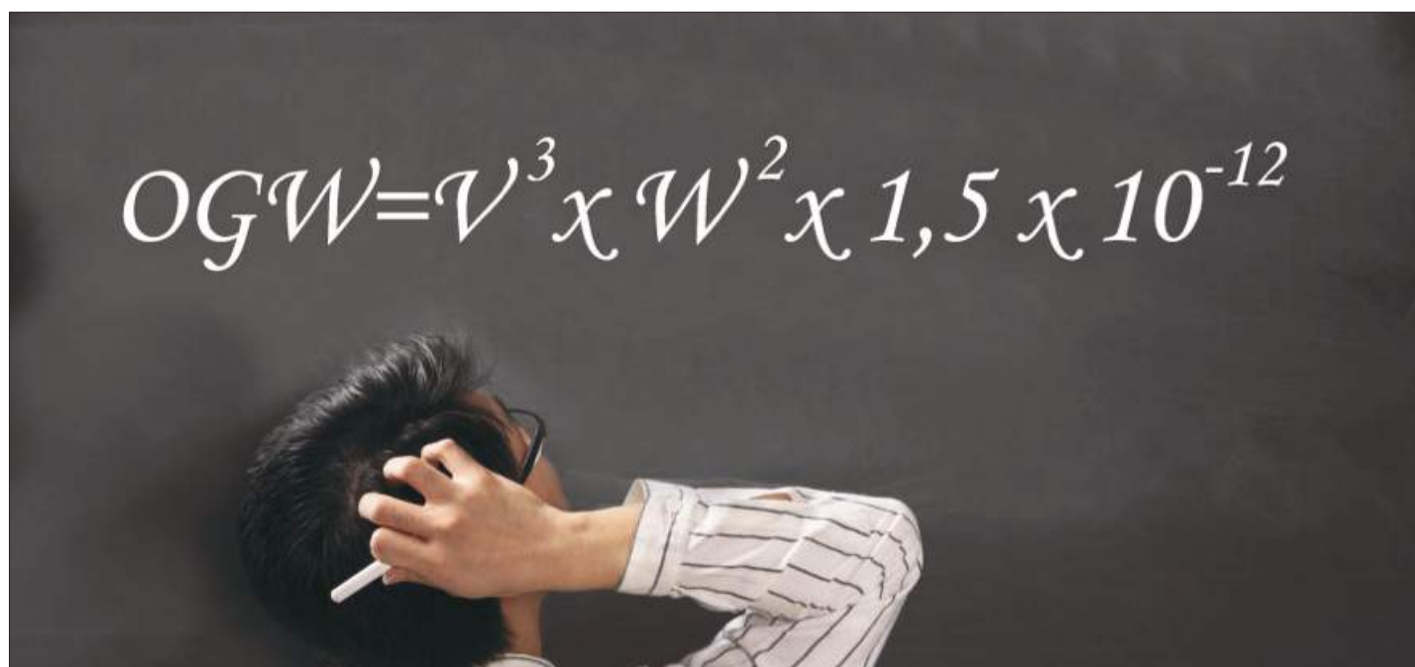
matemático que le permitió llegar a dicha fórmula, aunque sí aseguró que los había tenido en cuenta. Lo que sí es cierto es que desde entonces ha sido aceptada y corroborada en la práctica por multitud de cazadores en base a sus propias experiencias. Es por ello que la vamos a emplear para hacer un análisis de estos calibres para nuestra fauna, considerando que damos por supuesto el uso de proyectiles expansivos de calidad en los calibres analizados.

Existen otras formulaciones, aunque esta es la más conocida y aceptada en el mundo de la caza en USA

Lo primero que se nos viene a la cabeza es que necesitaremos saber las velocidades en diferentes tramos para estos calibres para los pesos más habituales de punta empleados o disponibles en nuestro país, en consecuencia nos ceñiremos a la munición comercial disponible. Aunque conociendo la fórmula, los estudiosos de la recarga podrán llegar a sus propias conclusiones. Vamos por tanto primero a analizar someramente las características de estos calibres, sus tablas balísticas y determinar mediante la fórmula anterior los pesos máximos de abate hasta las 500 yardas en tramos de 50. Las tablas hacen referencia a proyectiles disparados por cañones de 24".

.22-250 Remington

Este calibre fue adoptado comercialmente en 1965, no fue un desarrollado de la propia compañía, sino que fue un cartucho experimental o "wildcat" que llevaba muchos años siendo usado por numerosos tiradores de la época. Desde 1915 en el que apareció la primera versión conocida, se sucedieron numerosas variantes hasta que es comúnmente admitido que es en 1937 cuando se definió la versión en la que se basa el car-



Existen otras formulaciones, aunque esta es la más conocida y aceptada en el mundo de la caza en USA

50	.22-250 Remington - REMINGTON PREMIER ACCUTIP-V 50 grains										
YARDAS	0	50	100	150	200	250	300	350	400	450	500
METROS	0	46	91	137	183	229	274	320	366	411	457
Velocidad pies/s	3799	3562	3339	3127	2925	2732	2548	2371	2200	2037	1881
Velocidad m/s	1158	1086	1018	953	892	833	777	723	671	621	573
Energía pie-libra	1602	1408	1238	1085	950	829	721	624	537	461	393
Energía julios	2172	1909	1679	1471	1288	1124	978	846	728	625	533
Caída del Proyectil pulgadas	-1,4953	-0,4059	-0,0023	-0,3796	-1,6473	-3,9327	-7,3844	-12,1778	-18,5211	-26,6639	-36,9064
Caída del Proyectil cm.	-3,7981	-1,0310	-0,0058	-0,9642	-4,1841	-9,9891	-18,7564	-30,9316	-47,0436	-67,7263	-93,7423
OGW libras	206	169	140	115	94	76	62	50	40	32	25
OGW kilogramos	93	77	63	52	43	35	28	23	18	14	11

75	.243 Winchester - REMINGTON AccuTip Boat Tail, 75gr										
YARDAS	0	50	100	150	200	250	300	350	400	450	500
METROS	0	46	91	137	183	229	274	320	366	411	457
Velocidad pies/s	3374	3217	3064	2918	2776	2639	2505	2376	2250	2128	2010
Velocidad m/s	1028	981	934	889	846	804	764	724	686	649	613
Energía pie-libra	1895	1723	1563	1418	1283	1160	1045	940	843	754	673
Energía julios	2569	2336	2119	1923	1740	1573	1417	1274	1143	1022	912
Caída del Proyectil pulgadas	-1,4948	-0,3245	0,0050	-0,5919	-2,2107	-4,9586	-8,9562	-14,3402	-21,2659	-29,9105	-40,7680
Caída del Proyectil cm.	-3,7968	-0,8242	0,0127	-1,5034	-5,6152	-12,5948	-22,7487	-36,4241	-54,0154	-75,9727	-103,5507
OGW libras	324	281	243	210	180	155	133	113	96	81	69
OGW kilogramos	147	127	110	95	82	70	60	51	44	37	31

140	7 mm-08 Remington- REMINGTON Core-Lokt Pointed Soft Point, 140gr										
YARDAS	0	50	100	150	200	250	300	350	400	450	500
METROS	0	46	91	137	183	229	274	320	366	411	457
Velocidad pies/s	2860	2741	2625	2512	2403	2295	2191	2089	1990	1893	1800
Velocidad m/s	872	835	800	766	732	700	668	637	607	577	549
Energía pie-libra	2542	2335	2142	1961	1795	1637	1492	1356	1231	1114	1007
Energía julios	3446	3166	2904	2659	2434	2219	2023	1838	1669	1510	1365
Caída del Proyectil pulgadas	-1,4938	-0,1684	-0,0009	-1,0955	-3,5681	-7,5477	-13,1786	-20,6223	-30,0600	-41,6954	-55,7573
Caída del Proyectil cm.	-3,7943	-0,4277	-0,0023	-2,7826	-9,0630	-19,1712	-33,4736	-52,3806	-76,3524	-105,9063	-141,6235
OGW libras	688	605	532	466	408	355	309	268	232	199	171
OGW kilogramos	312	275	241	211	185	161	140	122	105	90	78

tucho comercial, siendo sus autores los armeros J.E. Gebby y J.B. Smith.

Este cartucho está considerado como el más equilibrado y más flexible de los de calibre .22 de fuego central, siendo el más popular de los cartuchos denominados "varmint" o en nuestro idioma "alimañeros" o para pequeños animales, lo que en USA engloba a zorros, coyotes, marmotas, perros de las praderas, cuervos, etc. Es efectivo hasta las 400 yardas y ha sido usado en el pasado para bench rest debido a su magnífica precisión. Este cartucho es el perfecto ejemplo de como la tecnología de los proyectiles expansivos modernos ha permitido que cartuchos inicialmente NO recomendables en el pasado para presas de tamaño medio, si lo sean ahora. En los foros USA se admite que puede ser usado con puntas expansivas por encima de los 50 grains, como la Remington ACCUTIP o la CORE-LOKT en presas de hasta los 100 kgs, siempre que impacten a una velocidad de al menos los 2.300 pies/seg (700 m/seg) lo que garantizará su penetración y expansión.

Remington CORE LOKT

Debido a su elevada velocidad, este cartucho tiene una gran reputación por el shock hidráulico que es capaz de producir, además del característico daño sobre los tejidos. Los mamíferos están formados en su mayoría por agua (60% - 70%) contenida y confinada en los tejidos, la

onda de presión generada por una bala de alta velocidad se propaga por los mismos produciendo daños en tejidos y especialmente disrupciones en el sistema circulatorio y nervioso. Es un calibre prohibido para la caza de animales



Muchos cazadores temen quedarse cortos si se les presenta una oportunidad como la de la fotografía

grandes en algunos estados de USA, a través de una legislación que establece el calibre mínimo para la caza de grandes mamíferos.

TABLA BALÍSTICA DEL 22-250 HASTA 500 YARDAS. TABLA-1

.243 Winchester

Este cartucho fue desarrollado e introducido por Winchester en el mercado en 1955 para su modelo de cerrojo 70 y para su rifle de palanca 88. Se hizo tremendamente popular al poco de su presentación, siendo inmediatamente adoptado por numerosos fabricantes de armas norteamericanos y europeos. Incluso la propia Remington que había desarrollado su propio cartucho de 6 mm terminaría incorporándolo en su gama de rifles. En realidad no se trata más que de una vaina del .308 agolleteada para

engarzar una punta de 6 mm. Es probablemente el cartucho que más ha sido camarado para diferentes rifles de diferentes fabricantes, solo superado por el .30-06.

Originariamente fue diseñado buscando un cartucho efectivo para presas medias, fundamentalmente el ciervo y el antílope americano, por encima del calibre .22 pero que tuviese la característica alta velocidad de esos cartuchos. En estados Unidos es sumamente apreciado y popular para la caza del ciervo, pero también por su polivalencia para presas pequeñas y de tamaño medio. Al igual que en el caso anterior las puntas expansivas modernas como la Barnes TTSX o la Remington ACCUTIP han permitido que este calibre suba un escalón y pueda ser usado con presas grandes. Teóricamente este cartucho cubriría todos los animales de caza mayor de nuestro país, siempre que impactase con la suficiente velocidad.

En el blanco

La caza con calibres ligeros es posible, pero requiere de un cálculo balístico más acentuado

Barnes TTSX. Munición de cobre de alto coeficiente balístico

TABLA BALÍSTICA DEL .243 Winchester HASTA 500 YARDAS.

7 mm – 08 Remington

Es el cartucho más moderno de los tres analizados ya que data de 1980 cuando fue introducido en el mercado por Remington. Al igual que en el caso anterior se trata de una vaina del .308 agolleteada para llevar un proyectil en este caso de 7 mm. Aunque es un cartucho moderno tiene sus antecedentes en un "wildcat" o experimental idéntico, el 7mm /.308 Winchester que data de 1958. Remington ha sido uno de los grandes valedores de las cualidades balísticas de este cartucho, de tal forma que ha impulsado su popularidad especialmente entre los tiradores estadounidenses.

Las cualidades balísticas de este cartucho con punta de 140 grains son ligeramente superiores al popular .308 con punta de 150 grains. Disparados ambos con un cañón de 24" el 7 mm -08 supera en velocidad (238 pies por segundo más) y energía (750 pies-libras) al .308 a la distancia de 500 yardas. Tiene por tanto muy buena reputación entre los cazadores en USA. Con la punta adecuada es capaz de abatir sin problemas animales tan grandes y pesados de la fauna norteamericana como es el alce. Es por tanto perfectamente válido para cualquiera de nuestras presas de caza mayor.

TABLA BALÍSTICA DEL 7 mm – 08 Remington HASTA 500 YARDAS



Con la distancia el proyectil pierde progresivamente energía

La variable animal: Peso y Modalidad de Caza

Antes que nada debemos saber que animales de caza mayor se capturan en nuestro país, cuáles son los pesos medios de dichos animales y las modalidades de caza empleadas. Ya que una vez evaluadas por calibre las velocidades por tramos de 50 yardas hasta las 500, energías y pesos óptimos de abate de estos cartuchos, necesitaremos enfrentarlos con nuestra fauna autóctona.

Una observación importante en relación con lo anterior y

que seguro no se ha tenido en cuenta para la fórmula de Edward Matunas, son las modalidades de caza. A efectos de este artículo simplificando podemos dividir las que obligan a tirar a una pieza en movimiento estresada y llena de adrenalina, acosada por rehalas o batidores, frente a las que abaten un animal estático, relativamente calmado y de forma sorpresiva. Tal vez ese es el mayor hándicap que tiene la fórmula desde mi punto de vista, nuestras prácticas de caza. Los norteamericanos no están acostumbrados a disparar a presas de caza mayor en movimiento, sus modalidades fundamentalmente son el rececho y la espera. Es por ello que los resultados obtenidos teórica-



4.5-27x56
3-18x50
1-6x24

RAZOR HD GEN II

TUS EXPECTATIVAS SUPERADAS



RETÍCULA
EBR-2C



RETÍCULA
VMR-2



BCN OUTDOOR
PRODUCTOS PARA EL CAZADOR,
TIRADOR Y GENTE OUTDOOR

**DISTRIBUIDOR
EXCLUSIVO**

Teléfono 93 897 47 82
E-mail ventas@bcnoutdoor.com
Web www.bcnoutdoor.com



ESPECIE	Número de Capturas 2013	Peso Medio Cazado 2013	Peso Máximo Hembra	Peso Máximo Macho	Modalidades de Caza
Arruí	517	N/D	90 kg.	160 kg.	Montería, batida, ganchos y rececho.
Cabra asilvestrada	5.800	32 kg.	40 kg.	50 kg.	Rececho, perros y lazo, batidas y ganchos.
Cabra Montés	6.805	50 kg.	45 kg.	110 kg.	Rececho y ganchos para reducir poblaciones.
Ciervo	139.452	88 kg.	125 kg.	200 kg.	Montería, batida, ganchos, rececho durante la berrea y aguardos o esperas por daños.
Corzo	41.925	21 kg.	30 kg.	30 kg.	Montería, batida, ganchos, rececho y aguardos o esperas.
Gamo	16.268	55 kg.	66 kg.	78 kg.	Montería, batida, ganchos, rececho durante la ronca y aguardos o esperas por daños.
Jabalí	290.844	57 kg.	65 kg.	90 kg.	Montería, batida, ganchos, con perros de rastro, en mano al salto o rabo, cazando la menor, recechos, aguardos y esperas por daños, durante rececho de otras especies.
Muflón	10.779	40 kg.	40 kg.	55 kg.	Montería, batida, ganchos, rececho y aguardos o esperas por daños.
Rebeco	1.352	N/D	31 kg.	40 kg.	Rececho.

ESPECIE	Peso Medio Cazado 2013	.22-250 Remington - REMINGTON PREMIER ACCUTIP-V 50 grains Distancia Máxima	.243 Winchester - REMINGTON AccuTip Boat Tail, 75gr Distancia Máxima	7 mm-08 Remington-REMINGTON Core-Lokt Pointed Soft Point, 140gr Distancia Máxima
Arruí	N/D	N/D	N/D	N/D
Cabra asilvestrada	32 kg.	250 yd - 229 m.	450 yd - 411 m.	500 yd - 457 m.
Cabra Montés	50 kg.	150 yd - 137 m.	350 yd - 320 m.	500 yd - 457 m.
Ciervo	88 kg.	N/A	150 yd - 137 m.	450 yd - 411 m.
Corzo	21 kg.	350 yd - 320 m.	500 yd - 457 m.	500 yd - 457 m.
Gamo	55 kg.	100 yd. - 91 m.	300 yd - 274 m.	500 yd - 457 m.
Jabalí	57 kg.	100 yd. - 91 m.	300 yd - 274 m.	500 yd - 457 m.
Muflón	40 kg.	200 m. - 183 m.	400 yd - 366 m.	500 yd - 457 m.
Rebeco	30 kg.	250 yd - 229 m.	500 yd - 457 m.	500 yd - 457 m.

Datos del rebeco extraídos de Enciclopedia Virtual vertebrados españoles

mente en las tablas de estos tres calibres serán directamente transportables a nuestras modalidades parejas. En aquellas que supone disparar a animales en movimiento, donde las probabilidades de acertar en una zona de muerte disminuyen y donde el animal cargado de adrenalina tiene un plus de fuerza y resistencia.

TABLA POR FAUNA AUTÓCTONA

En la parte superior de esta página enfrentamos los resultados obtenidos en las tablas balísticas por calibre a nuestra fauna autóctona.

Consideraciones finales

Hay otros aspectos de los datos estadísticos y resultados que debemos considerar. Por

ejemplo cuando hablamos de los pesos de los animales, el peso de estos tiene importantes variaciones según sea la época del año o incluso la zona, estando en directa relación con la abundancia de comida que tenga en su hábitat. Además debemos tener en cuenta que si bien nos hemos servido de los pesos medios habrá ocasiones que durante la cacería se nos pueda poner a tiro un animal medallable y el calibre que llevemos se nos quede corto, ya que rondará lo pesos máximos o los sobrepasará, por ejemplo en el 2004 se abatió un jabalí de 195 kg. en la provincia de Lugo, es obvio que es un animal absolutamente excepcional y que con un .243 Winchester, salvo tiro quirúrgico, será difícil que lo abatamos.

Por otra parte hay modalidades de caza y animales que exigirán distancias mayores que las que matemáticamente nos permite

usar un determinado calibre, caso por ejemplo de algunos de los resultados obtenidos para el .22-250. Otro ejemplo de aspecto a considerar es el entorno asociado a la modalidad de caza, un cortadero "sucio" lleno de matorral bajo no es lo mismo que un tiro "limpio", donde un proyectil dependiendo cuales sean sus características puede sufrir importantes desviaciones al encontrar en su trayectoria vegetación del lugar. Finalmente no debemos olvidar la morfología de algunos animales, a igualdad de peso no es lo mismo un jabalí que una cabra montés o un corzo, la densidad de tejidos, encarnadura y pelo son determinantes en la penetración y expansión del proyectil.

Con la distancia el proyectil pierde progresivamente energía.

Resumen

El artículo hemos hecho un ejercicio mate-

mático teórico para identificar la viabilidad de estos calibres, denominados "ligeros" para nuestra fauna. Es obvio como hemos comentado que hay otras circunstancias que tienen su peso e influencia en la selección de calibre y que son más o menos medibles. Nuestra elección deberá responder a todos ellos, aglutinados en nuestra experiencia y la de otros compañeros de cacería, eligiendo finalmente aquel que de forma contrastada más confianza nos ofrezca. Como decía un buen amigo, sé que voy sobrado con el calibre que uso, pero no me quiero arriesgar a perder una oportunidad que sólo se presenta una vez en la vida.

Agradecimiento

Agradecemos a BORCHERS la cesión del material que aparece en este artículo.

www.borchers.es

El champiñón más letal de los bosques en los últimos 75 años.

- 1 Expansión consistente 2X**
Produciendo heridas de gran diámetro
- 2 Profunda penetración**
Con una retención del peso del proyectil del 90%
- 3 Probada letalidad**
Con su máxima expansión controlada

La llamativa publicidad de Remington CORE LOKT.



La adrenalina y el estrés de un jabalí acosado hacen de este un animal más difícil de abatir

Placa Antibalas VISM IIIA vs Escopeta

¿Aguantará un disparo de escopeta a 5 metros?

Eugenio Martínez Salido

En el anterior número de este periódico os mostramos un estudio en el que poníamos a prueba las placas antibalas VISM. En él os contamos cosas sobre la marca VISM y su apuesta por la protección balística, las ventajas de la superfibra UHMWPE sobre la aramida y finalmente cororamos el artículo con una prueba balística.

La prueba consistió en analizar la resistencia de una placa antibalas VISM de nivel IIIA contra el calibre 9 mm. Por supuesto, el resultado fue un auténtico éxito -razón por la que hoy estamos aquí- y la placa consiguió parar todos los impactos con una sorprendente eficacia. Además quisimos afianzar este resultado con la repetición de la prueba, pero esta vez grabando todo en vídeo, sin cortes (podéis verlo en nuestra web).

Sin embargo, tenemos que confesaros algo: sabíamos que eso no iba a ser suficiente. Sabíamos que ibais a querer más. Por eso no nos extrañó nada que uno de los primeros comentarios que recibimos fuera: “¿y por qué no lo habéis probado con un calibre superior?”. Pues bien... ¡sí que lo habíamos hecho! Desde el número pasado teníamos claro que teníamos que averiguar cuál era el límite de las placas VISM IIIA, por lo que si habían conseguido parar munición de 9 mm a 1 metro de distancia... ¿por qué no probar con una escopeta calibre 12 a 5 metros?

Una prueba fundamental

Lo primero, dejemos claro que el nivel IIIA no está diseñado para detener este tipo de munición. De hecho, las pruebas oficiales se han realizado en calibre .44. Sin embargo, eso no quiere decir que este equipo balístico no ofrezca protección contra otros calibres, sino que no ha sido diseñado específicamente para ellos.

En España un chaleco antibalas tiene muchos requisitos para considerarse eficiente. Aparte de la seguridad mínima que debe ofrecer, también debe ser ligero (algo que el nivel IIIA ofrece). Sin embargo, hay un

detalle que por pura estadística se convierte en algo vital: resistencia al impacto de un disparo de escopeta.

Los números están ahí: un 78,9% de las armas civiles censadas en España son escopetas de caza (y ahora sumen las que no están censadas...). Cualquiera puede tener este tipo de arma, lo que también la convierte en la principal amenaza en los enfrentamientos armados. Aparte está el tema de que

En el blanco

Un 78,9% de las armas civiles censadas en España son escopetas de caza

no necesitan un armero para su posesión...

Algunos diréis que hay placas antibalas creadas específicamente para impactos de esta potencia. Sí, pero también son más pesadas y ya se sabe que en España tener un chaleco antibalas que pese más de 3 kg, es condenarlo directamente al almacén.

Consideraciones previas

Antes de tan siquiera plantear la prueba, queremos dejaros clara una cosa: estamos hablando de un impacto directo de escopeta, a tan sólo 5 metros. Aunque parece de perogrullo decirlo, debemos dejarlo claro: **el trauma provocado por un impacto de este tipo y a esta distancia es BRUTAL, con o sin protección balística.**

La magia no existe, queridos lectores. Puede que en Hollywood los actores sobrevivan a disparos de .50 BMG, pero en la vida real una amenaza tan seria es difícil de superar. Sin embargo, existe otra verdad:

con protección balística se puede sobrevivir, probablemente con un “bonito” recuerdo. Pero sin protección...

Munición

En una prueba de este tipo es fundamental usar diferentes tipos de munición, no sólo para comprobar los diferentes efectos / traumas, sino para estar seguros de que la placa ofrece resistencia, sin importar el tipo de proyectil, ya que como dijo aquel sabio, “de un rifle podemos esperar una bala, pero de una escopeta podemos esperar todo”.

Para obtener una muestra fiable, seleccionamos 3 tipos de munición diferente:

-**Winchester Buckshot:** probamos el efecto de las tradicionales postas de plomo, unos proyectiles de gran tamaño y poder de parada.

-**Remington Disintegrator:** una vez más, analizamos el efecto de la polémica munición frangible, un ejemplo del que se puede esperar una penetración alta, evitando los posibles rebotes.



Placa VISM IIIA con cartucho Federal



FEDERAL VITAL SHOK
-CALIBRE 12/70
-BALA DE COBRE
-PUNTA HUECA

REMINGTON DISINTEGRATOR
-CALIBRE 12/76
-POSTAS FRANGIBLES

WINCHESTER BUCKSHOT
-CALIBRE 12/70
-9 POSTAS DE PLOMO
-33,3 G



Si el 9 mm os parecía poco... aquí va algo un poco más potente

ARMAS POR COMUNIDADES

■ Escopetas de caza ■ Resto de armas

No incluye armas de vigilancia, ni de Fuerzas y Cuerpos de Seguridad del Estado. Septiembre de 2016.

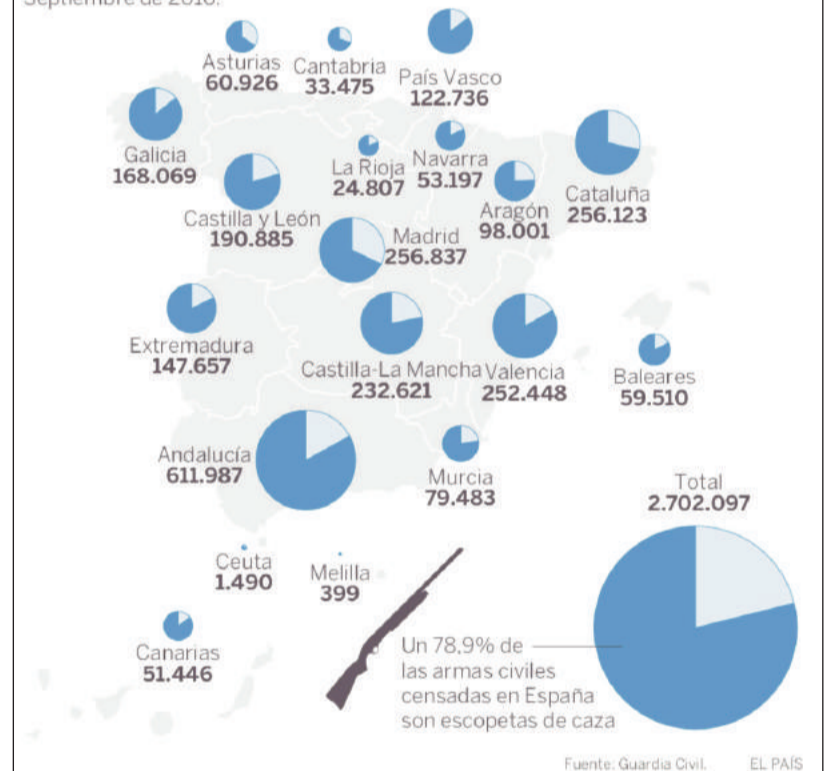


Gráfico publicado en la versión digital de El País

PLACA VISM IIIA VS ESCOPETA

Una vez más volvemos a nuestro banco de pruebas con las placas VISM dispuestas a llegar al límite. En este caso, como os comentábamos, las usaremos una escopeta a 5 metros para testear la resistencia balística.

La prueba fue llevada a cabo una vez más por el Inspector Eugenio Martínez Salido, instructor de tiro y profesional de la seguridad con un largo recorrido. El arma empleada en la prueba fue una escopeta Benelli M3, una escopeta de tipo policial, un modelo alejado de la típica escopeta de caza pero muy válido para hacer un acercamiento a la realidad del tema. Por supuesto, la prueba se realizó en 3 tandas, cada una con su propia placa, ya que no tendría sentido -en este caso- combinar diferentes traumas, debido a la potencia del arma y a los distintos efectos según la munición.

De momento, os adelantamos que el proceso en directo fue realmente espectacular, ya que el trauma provocado en la placa podía apreciarse desde lejos, debido a su magnitud. Una cosa nos quedó clara: no queríamos ponernos en el lugar de la placa.

Disección

Cuando recogimos los restos de la prueba balística, procedimos a preparar la disección tranquilamente, analizando con detenimiento los detalles.

Placa vs Postas Winchester

Lo primero que vemos en la placa es que los proyectiles consiguen penetrar algunas capas, en concreto 3 / 25. Sin embargo, el tamaño de estos provoca una serie de agrupaciones que formaban serios daños a la estructura de la placa balística.

Aunque las postas no lograron atravesar la placa, el trauma era suficientemente pronunciado, como para poder intuir que cualquiera que reciba este impacto -con la placa-, tendrá una alta probabilidad de pasar una temporada en el dique seco... sin embargo, podemos aventurarnos a decir que tendría unas altas probabilidades de sobrevivir.

Placa vs Postas Frangibles

En el caso de las postas frangibles, hablamos de un tipo de munición diseñada para evitar rebotes y con un índice de penetración mayor que otros ejemplos.

Tal como esperábamos, la munición frangible consiguió penetrar hasta la 8/25 capa, un efecto meritorio teniendo en cuenta la dispersión de los impactos. Sin embargo, la grata sorpresa nos la llevamos con el trauma, ya que comprobamos que era bastante liviano, teniendo en cuenta la potencia del arma en cuestión.

Placa vs Bala Federal

Y el plato fuerte de la jornada fue sin duda la prueba con la munición Federal, en la que empleamos una bala de cobre de punta hueca.

No nos hacíamos ilusiones: es prácticamente imposible sobrevivir a un impacto de este calibre. Teniendo esto muy claro, nos parecía interesante enfrentar las placas VISM contra un poder de parada tan descomunal como este. El resultado... podéis verlo en la imagen adyacente.

Si bien el proyectil no consigue atravesar más de una capa, el impacto deforma severamente la zona afectada en la placa.

Desde luego, ¡no se puede decir que el resultado no sea impactante!

Si os ha gustado el análisis, os invitamos a ver el vídeo que realizamos durante la prueba, en el que veréis muchos más detalles concluyentes.

Agradecimientos

Damos las gracias al agente Eugenio Martínez por la realización de este análisis y a Blackrecon por la cesión de las placas balísticas.

Más información en www.blackrecon.com

En el blanco

Con o sin protección, el trauma provocado por una escopeta es brutal



El trauma se concentra, pero la penetración se reduce en el caso de las postas de plomo



Las postas frangibles penetran sensiblemente más que las de plomo, pero el trauma es menor



El trauma de la bala es impresionante, sin embargo no consigue atravesar más de una capa

ARMERIA CALVETE.COM



BERGER BULLETS



HARRIS BIPODS



Distribuidor oficial:

Kelby's
Nightforce
Berger Bullets
MCA

AIM Field Sport
Shooter Choice
EGW
Harris Bipods

Protector Model
Jewel
Bell and Carlson
Redding

L.E. Wilson
Seb-Coax



AIM
FIELD SPORTS

WALTHER CCP

Resucitando el pasado

Daniel Álvarez (Armas.es)

En esta ocasión analizamos una pistola cuyo mecanismo de disparo es el ya habitual por aguja lanzada en este tipo de armas, pero con un sistema de acerrojamiento poco usual aunque no nuevo, el sistema de acerrojamiento retardado por gases o "delayed blowback recoil system" como se denomina en inglés. Este sistema aunque como decimos no es frecuente en armas cortas, ya se ha utilizado en el pasado en algunas marcas, tal vez la más conocida fuese la HK P7 alias "la grapadora". Una pistola icónica con cierto halo de leyenda cuya producción cesó en el 2008 y que es especialmente apreciada y codiciada en USA, donde alcanza precios muy elevados en el mercado de segunda mano.

En el blanco

Este sistema de acerrojamiento ya se ha empleado en el pasado. Tal vez el arma más conocida en usarlo ha sido la HK P7

Principio de funcionamiento "delayed blowback"

El arma tiene un cañón fijo solidario al armazón de polímero, que a su vez contiene un conducto tubular o cilindro paralelo al mismo donde se aloja un pistón. El cañón y el cilindro están comunicados entre sí por un pequeño orificio situado justo en frente de la recámara del cañón. El pistón del cilindro está anclado a la corredera en su parte anterior por un perno. Cuando se produce el disparo y el proyectil abandona la recámara, una pequeña parte de los gases pasan inmediatamente por el orificio del cañón al cilindro, ejerciendo estos una presión sobre el pistón, que al estar este anclado a la corredera evita que ésta retroceda hacia atrás por el principio de acción-reacción del casquillo. La corredera no se moverá hacia atrás hasta que se produzca una liberación de los gases a tra-



La pistola protagonista de nuestro artículo

vés del cañón y por tanto se alivia la presión que estos ejercen sobre el pistón. Algunas características singulares que pre-

senta el arma como consecuencia de la adopción de este sistema son: la ausencia de guías en el armazón sobre la que se des-

AVISTAR
THE POWER OF VISION

AV10RD

Incluye adaptador Weaver/Picatinny

Incluye adaptador Docter-Sight®

Retícula Red Dot

www.borchers.es

B
borchers



Para realizar el desmontaje básico y volverla a montar necesitaremos la pequeña llave

lice la corredera y un muelle recuperador realmente blando. En el primer caso el desplazamiento de la corredera se realiza sobre el cañón, ya que es fijo y a diferencia del sistema de acerrojamiento browning este no pivota. En el segundo caso el muelle es más blando porque no necesita “engarzar” y “asegurar” el cañón con la corredera.

Ventajas que reporta el sistema

De acuerdo a la publicidad del Walther, esta indica que con este sistema se reduce drásticamente el retroceso y relevación del arma. Pudimos comprobar en la sesión de pruebas en el campo de tiro que así era, además fue corroborado por una tiradora de pequeña envergadura y manos pequeñas, que quedó enamorada del arma por su dócil retroceso y la facilidad para montarla. Esto último es especialmente ventajoso para personas con poca fuerza en las manos, convirtiéndose en un argumento de venta decisivo para ese tipo de usuarios. La verdad es que la diferencia es más que ostensible, comparada con una Walther Q5 que tenemos en pruebas, me atrevería a decir que cuesta la mitad de esfuerzo tirar de la corredera en la CCP. El cañón fijo le dota de mayor precisión, algo que ya esperaba siendo propietario de una HK P7 y habiendo probado hace algunos años una HK P9. En mi caso particular, tirar con cañón fijo supone incrementar mi precisión en al menos un 10%.

Dimensiones y Portabilidad

A primera vista parece una Walther PPQ en tamaño reducido, lo que hace que sea muy fácilmente portable y ocultable. Aunque no es una pistola de bolsillo, entra en la categoría que se denomina subcompactas. Es un arma para portar cómodamente en cualquier parte del cuerpo con la funda adecuada o en un bolso o bandolera, esto último es una práctica que desaconsejo. Es especialmente delgada debido a que su armazón se diseñó para operar cargadores monohilera, tan solo 29 milímetros. La longitud total son unos contenidos 160

mm, la altura 130 mm y el peso de tan sólo 620 gramos descargada. Afortunadamente para los amantes de este tipo de armas, tiene una distancia entre miras de 140 mm por lo que se puede guiar bajo licencia F.

Ergonomía

Aunque el tamaño en altura es de tan solo 130 mm el empuñe es muy bueno, ya que con respecto a la PPQ, se ha reducido ligeramente las dimensiones del guardamonte y se ha introducido un rebaje de media luna donde se encuentran este y la empuñadura, dejando más espacio para la mano. Este

pequeño detalle hace que la CCP sea posiblemente la pistola de este tamaño que mejor se empuña. Esta facilidad para asirla se ve coronada por el ya picado habitual de Walther y tres leves protuberancias o jorobas en cada falsa cacha, con un excelente compromiso entre mordiente y firmeza al empuñarla. Además

las tapas de los cargadores incorporan un apoyo para el dedo meñique de la mano y el botón de retenida del cargador puede colocarse tanto para diestros como zurdos.

Solo puedo decir que me ha sorprendió muy gratamente, no me esperaba que con mis manos grandes me sintiese tan a gusto empuñando una pistola tan pequeña, la ergonomía es sin duda uno de los puntos fuertes de este arma. Aunque si sería deseable que se le hubiese dotado de lomos y paneles o cachas laterales intercambiables, para ese pequeño porcentaje de gente que poseen manos en exceso pequeñas o muy grandes.

Las miras no están acordes con el conjunto, son de formas redondeas para evitar enganrones en la ropa, de tipo combate de tres puntos blancos sobre material polímero y ajustables en deriva. El uso de este material es una tendencia que se observa en diferentes fabricantes con la intención de abaratar costes. En un arma de este tipo serían deseables unas miras de tritio, algo que sin duda algunos de sus compradores sustituirán sin mucho problema, ya que son compatibles con las de las P99, PPQ y PPS, por lo que encontraremos soluciones de terceros sin problemas. Aún con todo

son muy fáciles de tomar y enrasar.

Seguros

Son dos los seguros que lleva, un seguro automático de aguja y un seguro manual de aleta. Este último está perfectamente ubicado y es muy fácil de activar y desactivar, como en el resto de mecanismos su seña de identidad es la suavidad, la corredera se puede montar estando activado. Puestos a ser especialmente exigentes, me hubiese gustado que la fuerza necesaria para activarlo fuese un poco mayor. Se

echa en falta el seguro en la cola del disparador que Walther ha empezado a incorporar a sus pistolas.

El disparador

Es una pena que este arma no lleve el magnífico disparador de la Walther PPQ el denominado “Quick Defense Trigger” que ya analizamos en un número anterior de este periódico con motivo de la evaluación de la PPQ del .45. Su funcionamiento es en términos generales correcto, solo cuando lo desplazamos lentamente se observan algunos pequeños arrastres y transmite un tacto un poco esponjoso, seguramente debido a que el piecerío del mismo es de polímero. Sin embargo la salida o “break” es nítida, más que correcta. Personalmente pienso que el recorrido no es excesivamente largo, pero NO siendo una pistola de sólo doble acción podría haberse acertado ligeramente, sobre todo al tener un seguro de aleta. El peso del disparador está muy bien para lo que es una pistola de defensa, unos constantes 2,2 kg. de acuerdo a media docena de mediciones que realizamos con nuestro medidor Lyman.

Desmontaje

No suelo incluir este apartado de forma específica en las evaluaciones sobre armas, salvo algún artículo concreto sobre piecerío, pero este caso lo merece. Normalmente me resulta muy intuitivo desmontar de forma básica cualquier arma de las actua-

les, pero este caso ha sido diferente. Después de la prueba de campo me dispuse al preceptivo desmontaje del arma y su limpieza. Pero he aquí que por más vueltas que le daba a la pistola no encontraba la

forma de desmontar la corredera del armazón. Finalmente recordé que dentro de la caja del arma había una especie de llave cuya utilidad no identifiqué en primera instancia, pensé la clave debía estar ahí, como así fue después de visionar un vídeo de youtube. La verdad es que esto es lo único

que me parece censurable del arma, no termino de entender como una pistola como la HK P7 que es tecnología de los años 70 con un funcionamiento idéntico, sólo presionando un botón se desmonte y un arma del siglo XXI necesite de una llave, no tiene sentido. Ante la pérdida de la llave es posible servirse de un pequeño destornillador para completar el desmontaje. No sería tan exigente en este apartado si en este tipo de arma no fuese tan necesaria la limpieza regular del canal o cilindro y del pistón que confinan los gases que producen el retardo de retroceso de la corredera.

Resumen

La pistola me ha gustado mucho, me parece un arma perfecta para el porte oculto, especialmente indicada para personas con poca fuerza en las manos, tanto por la facilidad para montarla como por su magnífico comportamiento en la mano y su superior ergonomía. El único aspecto seriamente criticable es el desmontaje, pero esto es una consideración menor con respecto a lo que de verdad importa en un arma y esto último la Walther CCP lo hace muy bien.

AGRADECIMIENTOS

Agradecemos a BORCHERS S.A., distribuidor exclusivo de Walther para España, la cesión del material para la elaboración de este artículo. www.borchers.es.



Vista en detalle del cañón y debajo el cilindro donde se inserta el pistón anclado a la corredera

En el blanco

La ergonomía es sin duda uno de los puntos fuertes de este arma. Se empuña muy bien incluso con manos grandes.



BLACKHAWK!

REBAJADO

Anticípate a la Navidad



**Hasta un
40%**

Camisas

Botas

Chaquetas

**Ropa de
mujer**

Más info en www.blackrecon.com/ofertas.html

LA MEJOR MUNICIÓN DEL MERCADO AL MEJOR PRECIO CON ENVÍO DIRECTO A TU CASA



SIG Sauer MPX ASP

Desde 281,00€

- Calibre: 4.5 mm
- Acción semiautomática
- Cargador de 30 tiros
- Rail picatinny
- Disponible en negro (sin visor) y arena

Cargador extra

46,95 €

SIG Sauer P226 / P250

Desde 112,00€

- Calibre: 4.5 mm
- Acción semiautomática
- Cargador de 30 tiros
- Rail picatinny
- Disponible en negro (sin visor) y arena

Balines H&N Sport

Los mejores balines fabricados en Alemania.



desde 2,95 €

Modelo	Calibre	Cantidad	Precio
Field Target	4.5mm	500	1.94€
Field Target	5.5mm	200	1.94€
Field Target	6.35mm	200	4.79€
Hollow Point	4.5mm	500	7.47€
Hollow Point	5.5mm	200	4.00€
Hollow Point	6.35mm	200	4.98€
Saracuda Hunter	4.5mm	400	8.15€
Saracuda Hunter	5.5mm	200	5.95€
Saracuda	6.35mm	200	5.99€
Silver Point	4.5mm	500	8.07€
Silver Point	5.5mm	200	4.19€
Sport	4.5mm	500	4.30€
Saracuda Match	4.5mm	500	8.84€
Saracuda Match	5.5mm	200	4.84€
Field Target Trophy	4.5mm	500	7.38€
Field Target Trophy	5.5mm	500	9.61€
Field Match	4.5mm	500	7.98€

Consulta toda la variedad de balines Hornady & Vötschmann.

WARNE SCOPE MOUNTS

Desde 39,95 €

LEUPOLD

Desde 29,95 €

AW

Desde 132,95 €

NCSTAR VISM

Desde 12,95 €

Nikko Stirling
OPTICS FOR SPORT. SINCE 1956

Quick Release

Desde 39,95 €

Match Weaver

Desde 10,95 €

Carabina Diana P1000 PCP

999,00€

- Calibres: 4,5mm y 5,5mm
- Longitud del cañón 44,45 cm
- Longitud total 96,52 cm
- Peso 3,58 kg
- 24 Julios de energía

Carabina PCP Onix Initzia

199,95€

- Calibre: 4,5 mm y 5,5 mm
- Longitud total 95,00 cm
- Gatillo: De dos tiempos (2,24-17,8 N)
- Presión de aire recomendada 20 MPa, presión máxima 30MPa
- Cargador: 9 balines (4,5) - 7 balines (5,5)

Carabina Mauser K98

370,36€

- Calibres: 4,5mm y 5,5mm
- Longitud total: 112,5 cm
- Peso: 4,26 kg
- Seguro automático
- 20 Julios energía
- Fabricada en Alemania

Mini UZI C02

123,43€

- Carabina de aire comprimido
- Calibre: 4.5 mm
- Capacidad cargador: 28 BBs
- Velocidad: 130 m/s
- Peso: 1,134 kg

Luger P08 C02

86,86€

- Calibre: 4.5 mm
- Munición: BBs de acero
- Capacidad del cargador: 21 BBs
- Peso: 816 g

Revolver Webley MK VI

desde 169 €

- Calibre: 4.5 mm
- Longitud del cañón: 28,6 cm
- Peso: 1,1 kg
- Potencia: más de 3 Julios

Solo en Navidad

Dianas Gamo Zombie

3,50€

- Caja de 100 dianas de 14x14cm

Visor NcStar holográfico DP3/8"

12,95€

- Incluye montura compatible con carril 11mm



BLACKRECON

VISM[®] ANTIBALAS



PRÓXIMAMENTE
CHALECO ANTIBALAS
INTERIOR VISM
 Consúltenos para más info

Oferta de lanzamiento
Desde 259,95€

III A	III +
 <p>175,00 € -27,9 x 35,5 cm -Peso: 594 g</p>	 <p>360,00 € -27,9 x 35,6 cm -Peso: 1999 g</p>
 <p>149,95 € -25,4 x 30,5 cm -Peso: 430 g</p>	 <p>275,00 € -24,4 x 30,5 cm -Peso: 1510 g</p>
 <p>120,00 € -20,3 x 25,4 cm -Peso: 340 g</p>	

-Placa nivel IIIA según el NIJ-STD-0101.06
 -Capaz de detener impactos de 9mm y .44 Mag
 -Disponible en formato cuadrado y esquina recortada
 -Ideal para chalecos de patrulla

-Placa nivel III+ según el NIJ-STD-0101.06
 -Capaz de detener impactos de 7.62x51mm, 7.62x39mm, y 5.56x45mm
 -Disponible en formato cuadrado y esquina recortada

Chaleco de patrulla
pequeño (XS - S)

	III A	III +
x2 Placas 20,3 x 25,4	259,95 €	N/D

Chaleco de patrulla
mediano (M - L)

x2 Placas 27,9 x 35,5	320,00 €	625,00 €
--------------------------	-----------------	-----------------

Chaleco de patrulla
grande (XL)

x2 Placas 27,9 x 35,9	340,00 €	650,00 €
--------------------------	-----------------	-----------------

Soportes



Chaleco ligero de patrulla exterior

- Cintas de compresión y ajuste
- Velcros para personalización
- Disponible en tallas XS-S, M-L y XL

Desde 34,95 €



Chaleco táctico de patrulla exterior

- Cintas de compresión y ajuste
- Chaleco tipo MOLLE
- Disponible en tallas S, M, L

89,95 €



Chaleco táctico de patrulla exterior con QR

- Cintas de compresión y ajuste
- Chaleco tipo MOLLE
- Sistema de Quick Release
- Disponible en tallas M, L, XL

89,95 €



Mochila Assault compatible con Placa VISM

- MOLLE compatible
- 4 compartimentos para placas
- Compartimento para bolsa de hidratación

79,95 €

BR**VISORES***Para profesionales de la precisión***tasco**
Target Varmint100% impermeables, antiniebla y resistentes
Claridad, detalle y luminosidad superiores
Diseñados para aguantar calibres Magnum

6-24x42

135,23 €

6-24x42
ret. iluminada

173,87 €

6-24x44

220,23 €

10-40x50

223,50 €

AVISTAR
THE POWER OF VISIONVisor AVISTAR 1-4x24
Ret 4-Dot Iluminada

198,00 €

Visor AVISTAR 1,5-6x42
Ret 4-Dot Iluminada

220,00 €

Visor AVISTAR 2,5-10x50
Ret. 4-Dot Iluminada

252,00 €

Punto rojo AVISTAR
AV10RD

325,00 €

Visor Bushnell Trophy
1x28 Punto Rojo- 4 retículas seleccionables
- Punto rojo.
- Acabado: Mate.
- Peso: 170 gr.

181,57 €

Visor Bushnell Trophy XLT
3-9x40 Mil-Dot- Tubo: 1" (26mm)
- Reticula: Mil-Dot
- Acabado: Mate.
- Peso: 400 g.

185,45 €

Visor Bushnell Trophy XLT
1,5-6x44 Ret. 4A- Reticula: Europea 4A
- Acabado: Mate
- Tubo de 30 mm.
- Peso: 545 gramos

234,62 €

Visor Bushnell Trophy XLT
3-12x56 Ret. Ilum. 4A- Aumentos: 3-12x
- Campana: 56mm
- Tubo: 30mm
- Reticula iluminada 4A

378,64 €

Cámaras térmicas Seek
Thermal

desde 299,00 €

VORTEX
OPTICS**Distribuidor oficial**

Toda la gama disponible

Visor Vortex
Razor 4,5-27x56- Distancia ojo - lente 9,39 cm
- Campo de visión: 7,71 m - 1,34 m
- Tamaño tubo: 34 mm
- Ajuste: 1/4 MOA

2.995 €

Visor Vortex
Golden Eagle 15-60x52- Distancia ojo - lente 9,9 cm
- Campo de visión: 19,2 m - 5,1 m
- Tamaño tubo: 30 mm
- Ajuste: 1/8 MOA

1.995 €

Visor Vortex
Strike Eagle 1-6x24- Distancia ojo - lente 8,89 cm
- Campo de visión: 35,5 m - 5,85 m
- Tamaño tubo: 30 mm
- Ajuste graduación: 1/2 MOA

545 €

Visor Nikko Stirling
Diamond 1-4x24- Aumentos: 1-4x
- Diámetro de la campana: 24 mm
- Diámetro del tubo: 30 mm
- Longitud total: 27 cm

189,95 €

Visor Nikko Stirling Diamond
Series 1.5-6x44- Aumentos: 1.5-6x
- Diámetro de la campana: 44 mm
- Diámetro del tubo: 30 mm
- Reticula 4A con punto central iluminado

204,95 €

Visor Nikko Stirling 3-12x62
Ret. 4A illum.- Aumentos: 3-12x
- Diámetro campana: 62 mm
- Diámetro del tubo: 30 mm
- Extra luminoso

289,95 €

Visor Nikko Stirling
Diamond 2.5-10x50- Diámetro de la campana: 50 mm
- Diámetro del tubo: 30 mm
- Reticula 4A con punto central iluminado en rojo y verde

233,10 €

Visor Nikko Stirling
Diamond Series 3-12x56- Aumentos: 3-12x
- Diámetro campana: 56 mm
- Diámetro tubo: 30 mm
- Reticula 4 A con punto iluminado en rojo y verde

243,46 €

Visor Holográfico Nikko Stirling
Diamond Pro14- La intensidad del punto rojo se controla y ajusta mediante un sistema digital
- Fabricado en Japón
- Apto tanto para arma corta como para arma larga

309,26 €

Sólo durante Navidad**C-MORE**
SYSTEMS
"World Champion Sights"**Visores de Rango X10**- Aumentos: 1-10x.
- Diámetro de la campana: 24mm
- Reticula iluminada en color rojo/verde
- Reticula Half Mil-Dot. Tubo de 30mm

399 €

379,95 €

- Aumentos: 2-20x.
- Diámetro de la campana: 44mm
- Reticula iluminada en color rojo/verde
- Reticula Half Mil-Dot. Tubo de 30mm

424 €

359,95 €

- Aumentos: 3-30x.
- Diámetro de la campana: 56mm
- Reticula iluminada en color rojo/verde
- Reticula Half Mil-Dot. Tubo de 30mm

479 €

399,95 €



CAZA

Hazte con la mejor pieza

Sólo durante Navidad



Kit de limpieza de piezas Buffalo River Slaughter

antes 69,95 €

39,95€

- Set 5 cuchillos para limpieza de animales de caza. Diferentes tamaños y características
- Compuesto por cuchillos de diferentes tamaños
- Incluye un afilador, una funda y estuche.

Telémetro Nikko Stirling



- Rápido y fácil de usar
- Laser invisible
- Alcance: 15-800 mts
- Compacto y ligero

~~219€~~
159,95€

Extracto de feromonas para atraer a los animales



- Varios modelos: jabalí, corzo, ciervo, faisán, zorro ... y muchos más

Jabalí

24,95€

Zorro

24,95€

Pato

24,95€

Corzo

32,95€

Peanas para trofeos de caza



- Peanas para piezas de caza en diferentes formatos (redondas, aperadas, ovaladas...)
- DM chapado de Haya

* No incluye adorno

desde 5,50 €

Señuelos Nordik para reclamo de animales

- Tamaño compacto y reducido
- Disponible para zorro, corzo, cuervo...



- Zorro

19,95€

y muchos más



- Aves

27,95€



- Cuervo

27,95€



- Corzo

27,95€

Relojes para esperas de caza y cebaderos



- Analógico

32,95€

- Digital

antes 69,95€
49,95€

- Disponible en analógico y digital
- Formato 24h
- Funciona en temperaturas entre -20°C y +50°C

Bandeja de transporte arrastrable

49,95€



- Muy fácil de usar, con pantalla y números de gran tamaño
- Integrado en una carcasa completamente impermeable

Bolsa porta-caza Benisport

- Acabado camuflaje Woodland
- Bolsa impermeable con cierre por cremallera de doble cursor

15,95€

26,50€



Máquina para preparar trofeos



- Corzos

57,95€

- Venados

189,00€

- Gran precisión en el corte

Puesto de caza con 4 paredes y ventanas en camuflaje Woodland



66,95€

- Ventanas personalizadas y regulables en altura
- Cómodo acceso de entrada y salida

Foco Cree T6 Buffalo River



con enchufe para vehículos:
39,95€

con batería recargable:
49,95€

- Batería de litio
- Cargador principal de 230V
- Hasta 540 lúmenes
- Emisión de luz hasta 300 mts
- Duración 2,5 horas

Kit de caza para esperas Led Lenser P7.2



- Longitud de la hoja: 9cm
- Incluye funda de cuero
- Núcleo de acero de 8 capas forjadas a ambos lados

49,95€

Conferencia en Bruselas

ANARMA asistió con una delegación

Dpto. Comunicación de ANARMA

El pasado miércoles 16 de noviembre ANARMA como miembro fundador de FIREARMS UNITED (FU) organizó una conferencia en Bruselas, acerca de la propuesta de modificación de la Directiva de Armas por parte de la Comisión Europea. Con tal motivo nos desplazamos a Bruselas activistas pro-armas de toda la Unión Europea (UE) e incluso fuera de ella, estuvo presente una nutrida representación de la organización suiza Guillermo Tell, ya que también se ven afectados en virtud de los acuerdos firmados con la UE. Previamente a la conferencia, varios representantes de las diferentes organizaciones integradas en FU mantuvimos reuniones de trabajo el día anterior y horas antes de la conferencia en salas de reuniones del Parlamento Europeo, gracias a los grupos políticos ECR (Grupo de los Conservadores y Reformistas Europeos) y ALDE (Grupo de la Alianza de los Demócratas y Liberales por Europa) que apoyaron la conferencia.

Desde ANARMA acudimos con una delegación de diez personas, incluidas dos representantes de Mujeres por la Caza, que al igual que nosotros son miembros de la ONC (Oficina Nacional de la Caza). Formando un equipo en el cual estaban representados todos los colectivos que nos vemos afectados por esta liberticida pro-

puesta de la Comisión Europea (cazadores, tiradores deportivos, coleccionistas y profesionales de la armería). Además de la asistencia al evento se programaron dos importantes reuniones con el grupo socialista y partido popular europeo donde se hicieron llegar reivindicaciones de ámbito

UE y nacional a nuestros representantes. En una labor que da continuidad al trabajo que ANARMA lleva realizando durante más de un año con respecto al atropello que supone la modificación de la actual directiva.

La Conferencia

Si sólo tuviese que calificarla con una palabra diría que fue épica. La propuesta de la Comisión ha tenido un aspecto absolutamente

beneficioso para el movimiento pro-armas europeo, que permanecía dormido y desunido hasta ese momento, la consolidación y despegue mediático de la organización supranacional FU. Nuestra organización se considera ya un "jugador" clave y un interlocutor válido ante las instituciones europeas en lo que se refiere a materia de armas. Prueba de ello ha sido la capacidad de organizar esta conferencia en el propio Parlamento Europeo, auspiciada por dos importantes grupos políticos.

Con respecto a lo sucedido durante la misma, decir que se produjeron grandes intervenciones de diferentes portavoces

En el blanco

Se le advirtió a la Comisión de los peligros que suponen para la cohesión europea y el clima social este tipo de políticas liberticidas



Miembros de ANARMA departiendo con el eurodiputado Juan Fernando López-Aguilar

independientes, FU y del público asistente. Por el contrario Alain Alexis de la Comisión Europea, personalmente uno de los principales impulsores de la propuesta, hizo el ridículo más espantoso que recuerdo haber visto en conferencia alguna hasta ahora. No estuvimos seguros de contar con su presencia hasta casi el último momento, ya que en principio se negaba a asistir, conector de la participación de público directamente afectado por su propuesta. Público que le mostró su malestar e indignación en numerosas ocasiones, con sonoras carcajadas por sus ridículas y nada fundamentadas intervenciones. Es impropio de un alto funcionario europeo aparecer a una conferencia de esta importancia con las manos en los bolsillos, sin aportar un solo dato objetivo, sin presentación alguna y sin argumentar los motivos de las prohibiciones que propone. Es más, ni siquiera respondió a lo que se le preguntaba en la tanda de interpelaciones del público, simplemente repetía una y otra vez el "mantra" de la peligrosidad de los rifles semiautomáticos. Llegando a decir ante el estupor primero y regocijo general después, que los terroristas del Bataclan prefirieron emplear sus armas en modo semiautomático a pesar de ser automáticas. Es más que obvio que toda esta situación responde a una agenda u hoja de ruta puramente ideológica y por tanto carente de argumentos objetivos, encaminada al desarme total ciudadano, mediante la clásica táctica de recorte progresivo de libertades y prohibiciones parciales.

La conferencia estuvo dividida en dos paneles con diferentes intervinientes y con una pequeña pausa entre ellos. La intervención del independiente Erik Lakomaa, profesor en la Universidad de Estocolmo y Katja Triebel de Firearms United aportando estudios, estadísticas e incluso el

Estudio de Impacto que la Comisión no hizo o no quiso hacer, desmontaron con hechos y datos las falacias, mentiras y manipulaciones del discurso de la Comisión. Por si esto no fuera suficiente, las eurodiputadas Dita Charanzová del grupo ALDE y Kristina Winberg del grupo EFDD fueron sumamente críticas y contrarias a cualquier tipo de prohibición sobre armas que significase el desarme ciudadano, censurando duramente el castigo que supone a los ciudadanos honrados esta directiva.

En el turno de "preguntas y respuestas" el público en un tono muy duro y vehemente preguntó a Alain Alexis, representante de la Comisión, los verdaderos motivos de estas prohibiciones y se le advirtió de los peligros que suponen para la cohesión europea y el clima social este tipo de políticas liberticidas. Hubo una destacable intervención de un diputado suizo, invitado a nuestro evento, que advirtió a la Comisión de la capacidad de movilización de su organización (proTELL) para convocar un referéndum que invalidase los tratados con la UE, que ponen en peligro sus tradiciones y el sistema defensivo de su país basado en la milicia. Argumentos también empleados en la presentación de nuestro compañero de FU - Finlandia Mikko Pessonen, quien defendió la tradición de la milicia en un país fronterizo con Rusia.

Finalmente el Presidente de FU a modo de conclusión, el polaco Tomasz Stępień, resumió con cifras del eurobarómetro, encuesta que realiza periódicamente la propia Comisión, el descontento general de la población europea con sus instituciones y políticas. Advirtió además del costo electoral que esto tendría en las próximas elecciones al Parlamento Europeo



Delegación Española momentos antes de comenzar la conferencia

CARTUCHOS HEXOLIT 32

Más allá de la devastación

Redacción (Armas.es)

Hace unos días recibía unas cajas del cartucho que analizamos en este artículo y he de decir que me causaron sorpresa y eso que por mi trabajo procuro estar siempre al tanto de las últimas novedades en este sector. La verdad es que inmediatamente llamó poderosamente mi atención la fotografía que ilustraba la habitual caja de cinco unidades en la que se suelen servir este tipo de munición, además del hecho que estaban fabricadas en Letonia. En la misma se veía lo que parecía ser el proyectil interior de un cartucho, compuesto de dos secciones metálicas que en principio parecían separadas pero consolidadas a través de un armazón de plástico. Siendo la parte superior un carrusel de placas metálicas adheridas a un chasis de polímero asemejando los pétalos de una flor. Mientras que en la parte inferior se adivinaba un proyectil grande, todo ello de aspecto metálico pero carente de plomo como rezaba la caja en su exterior.

El proyectil

Es obvio que un disparo de escopeta con bala, sea cual sea el tipo de proyectil, es devastador. Ahora bien las formas y las características que se adivinaban en la foto eran toda una declaración de intenciones de lo que se buscaba en este cartucho. Producir un nivel adicional de devastación en los tejidos de un animal o persona, más

allá de la conocida contundencia de una bala de escopeta tradicional, ya de por sí brutalmente incapacitantes y con gran poder de parada por la enorme masa del proyectil, sea cual sea su formato (slug, brenneke, sauvestre, etc.).

Estas primeras reflexiones me llevaron inmediatamente a seccionar uno de los cartuchos para analizar sus características. Una vez cortado me encontré con un proyectil de acero en forma de copa, con cierta similitud a los proyectiles de diábolo de las carabinas de aire comprimido pero obviamente sobredimensionado para el calibre 12. La bala tiene encastrados varios elementos de polímero, que por una parte sirven para soportar un proyectil subcalibrado en su viaje por el ánima del cañón de la escopeta y por otra de refuerzo estructural en la parte de la copa mediante dos anillos plásticos. Ya que esta copa está formada por seis cuchillas poliédricas con todas sus aristas

afiladas. Estas son idénticas entre sí, teniendo apariencia de punta de formón y están ancladas mínimamente al cuerpo principal del proyectil, como podemos ver en la fotografía.

El peso del proyectil en su conjunto con los elementos de polímero es de 496 grains (32 gramos aprox.), siendo el peso de cada una de las cuchillas poliédricas de 32 grains (2 gramos aprox.), lo que viene a ser una estándar de un 22 l.r.

En el blanco

La copa del proyectil en forma de diábolo está formada por seis cuchillas poliédricas con todas sus aristas afiladas



Las cuchillas poliédricas cortan en todas sus aristas y se desprenden fácilmente



Dos balas, una con los insertos de polímero y la otra al desnudo.

Precisión y distancia de disparo

En general la mayoría de las escopetas con munición de bala, sin entrar en munición especial subcalibrada y cañones rayados, tienen una precisión más que aceptable hasta los 80 - 100 m, más allá de esa distancia el tirar se convierte en una lotería y por tanto puede llegar a representar un peligro, ya que algunas de estas balas conservan su letalidad sin problemas a 300 m e incluso más, dependiendo del ángulo de tiro. Digo esto porque las balas de escopeta en general son proyectiles muy pesados y con bajo coeficiente balístico, por lo que pierden rápidamente velocidad y tienen una rápida caída.

El material empleado para probar este cartucho fue una escopeta Mossberg 500 CS y un visor de punto rojo Burris FastFire II, conjunto que es fácil de ver en cualquier montería o batida. Para ello realizamos pruebas de precisión a 50 y 100 m, obteniendo unos resultados dentro de lo esperado. Los "bocados" a la diana son como los de cualquier otra bala, debido a que están impactando sobre papel y no se produce expansión alguna del proyectil al no encontrar un mínimo de resistencia.

Aunque según especificaciones del fabricante, esta munición se ha creado pensando en cañones sin estriado, aunque es válida también para escopetas de ánima raya-

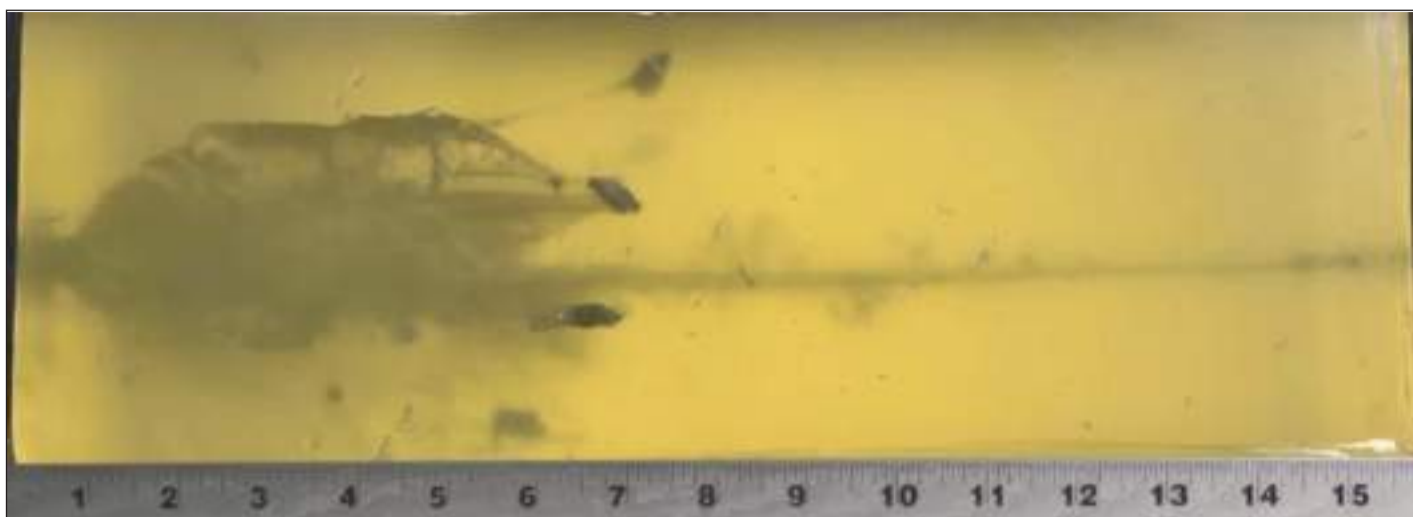
da, posiblemente sean los cañones rayados los que añadan un pequeño plus adicional de eficacia al comportamiento de la bala, al dotarla de mayor rotación. Eficacia en dos aspectos, por la conocida estabilidad en vuelo y sobre todo por sus características de penetración en tejidos, como podremos apreciar en el siguiente apartado.

Efecto terminal de proyectil

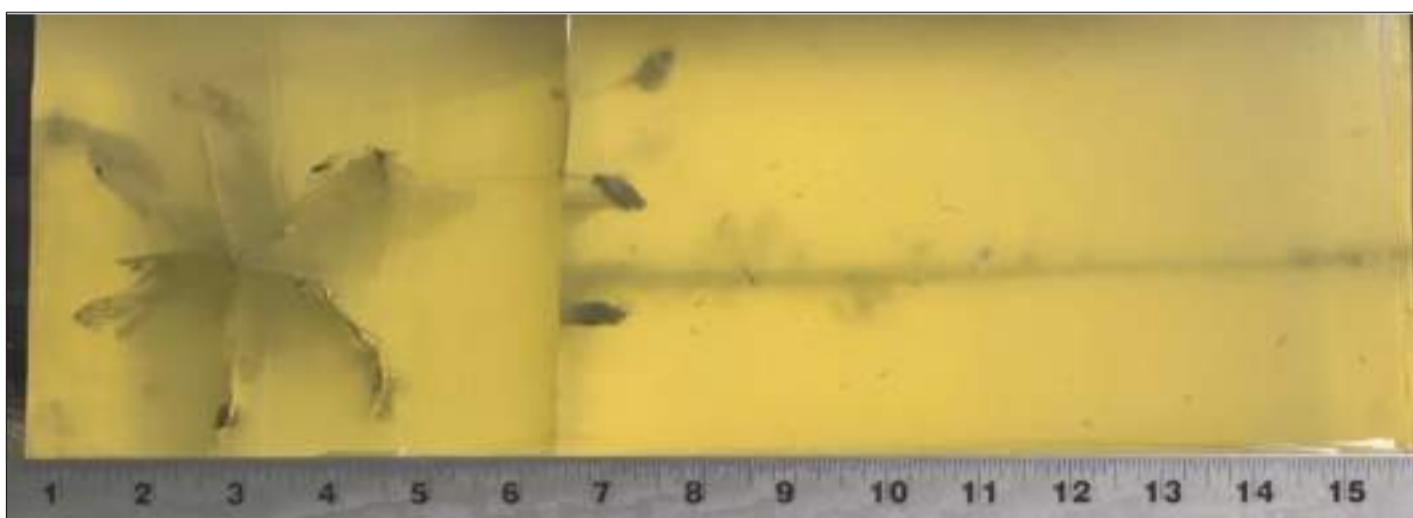
Esta es sin duda la característica estrella de nuestro protagonista, como hemos visto al analizar el proyectil éste está compuesto de dos partes diferenciadas con funciones específicas. Por una parte hay un efecto de punta hueca que produce una enorme cavidad con una penetración controlada y una vez que el proyectil ha avanzado por los tejidos, el polímero se desprende y las cuchillas se parten por su base debido al débil anclaje a la base del cuerpo principal, avanzando en rotación de hélice, en un efecto similar a las cuchillas de una tuneladora. Este movimiento giroscópico durante el avance, aunque no llega a realizar una vuelta completa, ayuda a agrandar el área de actuación de las cuchillas desprendidas, causando enormes destrozos en la gelatina balística. Cosa que podemos observar claramente en el corte transversal del bloque. Es fácil extrapolar las consecuencias que tendrían lugar en un tejido animal, el shock asociado y por tanto el tremendo poder de parada de

En el blanco

Su letalidad, sus efectos en una presa de caza mayor u otros ser vivo se aventuran aniquiladores



Vista de perfil del bloque de gel balístico empleado donde se puede ver el avance individual de las cuchillas



Sección frontal del bloque a la altura del desprendimiento de las cuchillas, donde se observan las trayectorias de las misma y su efecto

este proyectil.

Vertiente táctica

Es una característica importante a considerar, de hecho el fabricante letón prepondera las cualidades tácticas sobre la caza en su publicidad. El distribuidor y la web del

fabricante nos confirman sus magníficas cualidades tácticas, reventón de ruedas, rotura de cerraduras para el asalto a viviendas y dispa-

ros a bloques de motor para la detención de vehículos, son algunas de ellas. Recordemos que estamos hablando de un proyectil de acero, no de plomo y que por tanto es capaz también de atravesar paredes con facilidad o incluso chapas de acero de hasta cierto grosor.

En cualquier caso se recomienda ser cuidadoso en los entrenamientos con disparos a objetos metálicos, ya que dependiendo del grosor del mismo, pueden producirse rebotes de fragmentos, especialmente la parte de la copa formada por las cuchillas.

Resumen

Nos encontramos ante un cartucho de escopeta excepcional por su letalidad, sus efectos en una presa de caza mayor u otros ser vivo se aventuran aniquiladores. Este nuevo diseño es sin duda una importante evolución para los cartuchos de caza de escopeta, asegurando por encima de todo el cobro de la pieza, proporcionándole una muerte rápida y digna. Sin olvidar por supuesto, sus extraordinarias cualidades tácticas.

Agradecimiento

Agradecemos a ZASDAR distribuidor exclusivo de DDUPLEKS para España la cesión del material que aparece en este artículo.

www.zasdar.com



LA NUEVA GENERACIÓN DE CHALECOS BALÍSTICOS



I-nigma 1

Nivel de protección

NIJ III A

SK I+ de la policía alemana
Makarov y Tokarev incluidos

Antipinchazo (25Nm)
vPAM 1 y SK I+

Peso: 1,5 kg



Más info en www.teyde.es

BREZALES TIRO

Campo de Tiro de referencia en el Norte de España

Redacción ARMAS.ES

Traemos a nuestras páginas a un habitual colaborador de nuestro periódico, BREZALES TIRO - Ciudad del Tiro. Situado en un paraje idílico de Cantabria, próximo al pueblo de Beranga, a medio camino entre Bilbao (74 km.) y Santander (69 km.), lo que hace que sus abonados se repartan entre ambas comunidades. Sus instalaciones han ido creciendo paulatinamente en el transcurso de los años, pudiéndose practicar en la actualidad numerosas modalidades.

La más reciente y cuya actividad se inauguró el pasado domingo 13 de noviembre ha sido el IPSC. El Club IPSCAN organizó el I Trofeo de Cantabria IPSC con tal aceptación que hubo que cerrar el periodo de inscripción semanas antes de celebración del evento, debido a la avalancha de tiradores interesados en participar. Inicialmente se han habilitado dos amplias canchas de aproximadamente 35 m. de profundidad y 10 m. de ancho delimitadas por taludes de tierra 2,5 m. de altura y reforzada la seguridad con neumáticos en laterales y fondo de la cancha, aunque están previstas dos más a medio plazo. La competición reunió finalmente a más de 50 tiradores de las comunidades de Cantabria y País Vasco, desarrollándose con total fluidez y seguridad gracias a la magnífica dirección y organización del club responsable del evento con su presidente Iván Barcina a la cabeza, que durante semanas

tramitó todos los permisos necesarios ante la autoridad competente para que fuese posible.

Además de estas nuevas instalaciones, este campo de tiro cuenta con una galería estándar de 32 puestos para la práctica de moda-

lidades estáticas con arma corta y larga a 100, 50, 25 y 10 metros. La galería está totalmente mecanizada para la mayor comodidad de sus usuarios, de tal manera que los bastidores donde se colocan las dianas son móviles y gestionados desde el puesto por el propio tirador. Esto se hace mediante un ingenioso y efectivo sistema de carros de madera sobre vías de PVC, el usuario controla la distancia a la

que coloca su blanco. El empleo de estos materiales es una muestra de la permanente preocupación por la seguridad, una de las señas de identidad de BREZALES TIRO.

La galería de 100 m. es sin duda uno de los activos más importantes y apreciados de la Ciudad del Tiro, dada la escasez de instalaciones de este tipo en nuestro país, donde por el contrario existe una cada vez más creciente afición por las modalidades con rifle, además de la habitual necesidad de muchos cazadores por poner a punto sus armas largas.

Otra instalación muy popular es lo que se denomina la ZONA DE COMBATE, reproducción de un pequeño poblado com-

En el blanco

Las instalaciones tienen tanto una vertiente lúdica como profesional, es por ello que cuentan con una amplia aula de formación



Preparando una de las canchas antes de comenzar la primera competición de IPSC

puesto de construcciones y vehículos, donde se imparten cursos de intervención policial y combate urbano, empleando munición no letal "simunition" en el caso de las FCSE. Además es utilizado para la celebración de partidas de paintball, que gozan de mucha aceptación tanto en el caso de jugadores habituales como grupos que conmemoran eventos puntuales varios (empresas, despedidas, cumpleaños, etc.). En el campo de tiro se les proporciona todo el equipamiento necesario para la celebración de las partidas.

Las instalaciones tienen tanto una vertiente lúdica como profesional, es por ello que cuentan con una amplia aula de formación dotada de medios audiovisuales. Además existe un área de asueto para los socios, con mesas, sillas y una pequeña nevera con

refrescos para que los usuarios socialicen en un ambiente donde se respira el tiro, la caza y casi siempre se pueden encontrar ejemplares de nuestro periódico.

esumen

El campo de tiro BREZALES TIRO tiene una ubicación privilegiada entre Santander y Bilbao en un entorno idílico. Su campo de tiro de 100 m., la reciente construcción de varias canchas para la práctica del IPSC, su ciudadela para formación en combate y paintball, además de la cuidada atención de su gerente Alberto, convierten a estas instalaciones en referentes para nuestra afición en el norte de España.

Más información en su página web: www.brezalesdetiro.com



Ciudadela donde se celebran partidas de paintball y entrenamiento de combate urbano



Vista desde el exterior de la galería de 100 m. de los carros automatizados para los blancos

Armas de Fuego y Ruido

Sistemas de protección auditiva

Redacción ARMAS.ES

El estar sometido a ruidos superiores a 140 dB puede dañar de forma permanente nuestra capacidad auditiva. Un rifle del calibre 22 lr ya es capaz de alcanzar ese nivel de decibelios, por lo que en términos generales podemos decir que cualquier arma de fuego puede dañar nuestro oído.

Más aún los rifles de gran calibre, que pueden llegar a sobrepasar los 175 db. También debemos considerar donde disparamos nuestra arma, sitios donde los sonidos pueden reverberar o rebotar tendrán un efecto intensificador, por ejemplo desde dentro de un coche, aumentando el riesgo de pérdida de audición permanente.

Otro aspecto a conside-

rar y que vimos cuando analizamos los silenciadores en un artículo anterior son, el tipo de munición que empleemos, longitud del cañón, el empleo de frenos de boca, cañones compensados, etc., que pueden hacer que el ruido sea aún mayor.

Aunque este tipo de lesiones se producen normalmente por una práctica continuada de nuestras aficiones, es importante destacar que el daño a nuestra audición puede producirse con un solo disparo, especialmente si concurren algunas de las circunstancias señaladas anteriormente. Lógicamente la mayor afluencia de aficionados a los otroninos suele coincidir con la temporada de caza, cuando se produce una mayor exposición a este tipo de ruidos.

Pérdida de audición debido al ruido de arma de fuego

Los que usamos de forma continuada armas de fuego, somos unos de los grupos de población más proclives a perder capa-

cidad de audición. Esta pérdida auditiva afecta fundamentalmente a los sonidos de alta frecuencia, esto se traduce en problemas para oír sonidos del habla agudos, "s", "f", "b", "v", etc. Curiosamente el oído que más sufre en tiradores y cazadores es el del lado opuesto al que usamos para encarar el arma, lado derecho en los diestros e izquierdo en los zurdos. Es decir en un tirador diestro el oído izquierdo es el que más sufre, ya que está alineado y más próximo a la boca del cañón del arma de fuego. Por otra parte nuestro oído derecho, en el caso de los diestros, está protegido por la masa de nuestra cabeza que absorberá parte de la onda sónica.

En el blanco

Un rifle del calibre 22 lr ya es capaz de alcanzar los 140 decibelios. Nivel considerado perjudicial.

Los dos los síntomas más característicos que se producen como consecuencia de una exposición a los disparos son dos. Por una parte la aparición de zumbidos en los oídos, de forma permanente o temporal, denominados tinnitus o acúfenos. Por otra la sensación de no entender lo que te dicen cuando alguien te habla, es como estar escuchando murmullos ininteligibles o sólo somos capaces de escuchar palabras sueltas. Este síntomas pueden tener efectos colaterales a nivel psicológico, cuando el afectado comienza a acusar a su entorno de murmurar a sus espaldas en una clara actitud paranoide. Además es posible que estas personas no se sometan a pruebas auditivas porque no creen tener un problema.

Tipos de protección contra el ruido de armas de fuego

Lo que resulta curioso es que se produzcan este tipo de lesiones, cuando en el mercado hay multitud de soluciones de protección auditiva, fundamentalmente cascos y tapo-



Cascos de protección auditiva, muy económicos, de la casa MIL-TEC. Electrónicos y estándar

nes con diferente niveles de tecnología. Desgraciadamente varios estudios en USA demuestran que sólo la mitad de los tiradores deportivos llevan protección auditiva todo el tiempo que están en el campo de tiro. Este porcentaje se reduce cuando hablamos de cazadores, debido a que consideran un hándicap para su relación con el entorno natural el uso de un protector de este tipo. Es decir acusan a los tapones y casos de impedirles escuchar los sonidos de la naturaleza durante las jornadas de caza, con el consiguiente perjuicio a la hora de acechar presas en algunas modalidades de caza. Esto último muestra el desconocimiento de muchos usuarios sobre las posibilidades que brindan algunos de estos productos, que permiten a los tiradores oír incluso los sonidos más suaves mientras que les protege contra sonidos fuertes como el ruido producido por el disparo de un arma de fuego.

Tenemos dos tipos de dispositivos en cuanto a su modo de atenuación, los de atenuación constante y los de atenuación selectiva. Los primeros son cascos, tapones y moldes que taponan nuestros oídos protegiéndolos contra todo tipo de ruidos, no discriminando los suaves de los fuertes. Los de atenuación selectiva son aquellos que empleando una tecnología electrónica o mecánica son capaces de separar los ruidos por su intensidad llegando incluso, en el caso de los electrónicos, a amplificar los sonidos más débiles. Un inciso con respecto a los dispositivos de tipo mecánico, estos por norma general suelen tener unos tiempos de respuesta peores que los electrónicos, suelen tardar más tiempo en cerrarse ante un ruido fuerte.

Finalmente decir que estos dispositivos no sólo son utilizados por cazadores y tiradores deportivos, sino que también los militares norteamericanos usan dispositivos electrónicos y no electrónicos, tanto duran-

te el combate como durante el entrenamiento con armas de fuego. Los precios de estos dispositivos van desde menos de un euro en el caso de los tapones desechables más simples, hasta varios cientos de euros en el caso de cascos electrónicos de marcas de renombre. Aunque existe un abanico muy amplio de soluciones y precios de diferentes fabricantes.

Consejos prácticos para proteger nuestra audición

- Utilizar siempre algún tipo de protección auditiva cada vez que dispare una arma.
- Tener siempre a mano en la bolsa de tiro al menos unos tapones desechables, para el caso que se nos olviden el dispositivo que utilicemos habitualmente.
- Si vamos a hacer uso de armas especiales de gran calibre, como por ejemplo un rifle express, una doble protección no es desdeñable.
- Considerar el ruido como una variable a la hora de seleccionar un arma y su calibre, junto con otras variables de más peso.
- Evitar en lo posible disparar en grupos o en entornos reverberantes.
- Utilizar tecnología electrónica o mecánica contrastada, sobre otras opciones siempre que lo permita nuestro presupuesto.

Resumen

La pérdida del oído es un peligro a nuestra salud que nos acecha a todos los cazadores y tiradores. En este tema no existe excusa alguna para poder evitarlo, hay en el mercado suficientes soluciones al alcance de todos los bolsillos para poder evitarlo.

Agradecimientos

Agradecemos a BLACKRECON y BORCHERS la cesión de parte del material para la elaboración de este reportaje.

www.blackrecon.com

www.borchers.es



Diversas soluciones en formato tapón. ACU-LIFE y NOTON plus son de atenuación mecánica

S&W MP-15 22 KRYPTEK

Personalizando al límite

Redacción ARMAS.ES

En el número pasado de nuestro periódico “destripábamos” literalmente la carabina del 22lr de Smith & Wesson y la comparábamos con un AR-15 MILSPEC. Allí pudimos comprobar que había notables diferencias constructivas y estructurales entre ambas armas, tanto a nivel de “lower” como de “upper”. Aunque también se evidenció que había algunas coincidencias importantes, que permitirían compartir parte del piecerío y por tanto personalizar la carabina, utilizando el enorme surtido de terceros fabricantes que producen para esta plataforma.

Las opciones de personalización que identificamos fueron la bocacha que en estas últimas versiones poseía un paso de hilo estandarizado de 1/2 28, el cambio de guardamanos, pistolete, culata, conjunto del disparador y miras.



Proceso de transformación casi finalizado y otros guardamanos

En el blanco

Para evitar que quedase una pequeña holgura entre el “upper” y el guardamanos se trabajó este último en las partes de contacto con el “lower”

Guardamanos

Es sin duda la opción más habitual de personalización en las carabinas tipo AR-15, existen en el mercado multitud de fabricantes que ofrecen todo tipo de soluciones. La carabina objeto de nuestro análisis utiliza un guardamanos de polímero flotante, que está anclada al “upper” por una tuerca no estándar o propietaria en sus dimensiones. Esto en un principio significó un inconveniente para los usuarios habituados a personalizar sus armas. Posteriormente según crecía la popularidad de la carabina, fueron apareciendo soluciones específicas para la misma. Tal es el caso de los tres guardamanos que se pueden ver en la foto principal, además de la llave de tubo que viene incluida con cada uno de ellos para poder realizar la instalación y que colocamos en la parte superior de la imagen.

Cuando nos planteamos realizar la personalización decidimos abordarla desde el prisma más difícil, es decir intentando adaptar un guardamanos convencional flotante de AR-15. Para ello desmontamos el

arma e investigamos en internet, encontrando una tuerca adaptadora en un fabricante norteamericano. Como tenía referencias que ARMERÍA CASA PUNTOS llevaba cierto tiempo organizando competiciones de mini-rifle con estas carabinas, me puse en contacto con la armería. Me corroboraron que ellos las personalizaban con guardamanos de AR-15 mediante una pieza de diseño y fabricación propia. Por lo cual nos decidimos a realizar una visita a su tienda y taller en Pamplona, donde pudimos observar y fotografiar todo el proceso de instalación utilizando uno de la marca VISM que les proporcionamos. La pieza adaptadora de color plata, comparada con la original en negro y cuyas fotos podéis ver en el reportaje, encajaba a la perfección. Además para evitar que quedase una pequeña holgura entre el “upper” y el guardamanos se trabajó este último en las partes de contacto con el “lower”, logrando un ajuste perfecto.

Está claro con respecto a este accesorio que la solución más sencilla pasa por utilizar piecerío específico diseñado para MP 15-22, aunque como hemos comprobado siempre cabe la posibilidad de emplear uno de AR-15, si contamos con el adaptador y la instalación de un profesional.

ocacha

Es posiblemente junto con la culata la pieza más sencilla de colocar, ya que basta desenroscarla y sustituirla por otra estándar de AR-15 en calibre .223 que como hemos dicho anteriormente usa un paso de hilo estandarizado de 1/2 28. Esta es una diferencia importante, porque como ya citamos en el número anterior

en las primeras versiones se utilizaba un paso de rosca no estándar. Realmente en esta caso el cambiar la bocacha responde más a consideraciones estéticas que fun-

cionales, ya que estamos hablando de un calibre 22 lr cuyo retroceso y relevación es prácticamente inexistente. Una recomendación al respecto, siempre que cambie-

LYNX CLARUS PRO

SISTEMA INTELIGENTE DE AURICULARES "IN-EAR" AUMENTANDO EL RUIDO AMBIENTAL Y AL MISMO TIEMPO UNA AVANZADA PROTECCIÓN DE OÍDO.

Labels in diagram: Foam Ear Tip, Ear Bud, 3.5mm Jack, AAA Battery Chamber, Plugged Cabling, Power & Control Button, In-Line Mic, Music / Phone Control Button.

PLENA CONSCIENCIA DE LA SITUACIÓN IDENTIFICANDO LA DIRECCIÓN DEL RUIDO 360°

GUARDIAN
DESIGN & MANUFACTURE

PRUEBALO EN UNO DE NUESTROS PUNTOS DE VENTA

USE GUARDIANSPAIN.COM
INFO@GUARDIANSPAIN.COM



Colocación de la tuerca adaptadora



Disparador encapsulado Wilson Combat TR-TTU

mos la bocacha simultáneamente deberemos cambiar la arandela de unión al cañón, ya que la temperatura y presión de la bocacha con el cañón tienden a deteriorarla.

Culata

Aunque en como vimos en el reportaje del número pasado el tubo del buffer es ciego y solidario al "lower", es compatible con todas las culatas que utilicen uno estándar. En este caso y para ilustrar el artículo hemos empleado uno de la casa DPMS de seis posiciones en color negro, como en el resto de piecerío empleado, para que contraste con el color original KRYPTTEK.

En el blanco

El lomo posterior del cargador existe un corte o rebaje que imposibilita introducir uno que no sea original de la casa

Pistolete

Es otra de las piezas que son de fácil cambio por cualquiera del mercado destinada inicialmente para su "hermano mayor", en este caso nos hemos decidido por un pistolete con compartimento modelo G27 de la casa CAA (Command Arms Accessories). Este modelo es mi preferido porque en el hueco interior del mismo, al que se accede a través de una tapa estanca en la base, se pueden llevar con seguridad por ejemplo pilas de repuesto para el holográfico o visores de punto. La instalación requiere de herramienta adecuada, ya que necesitaremos un destornillador tipo allen 3/16 para poder acceder al tornillo del fondo del interior del pistolete, ciertamente algo inaccesible por la profundidad de su ubicación.

Miras

Las miras de serie son unas MAGPUL MBUS que combinan plástico con metal, bastante habituales en muchos equipos de serie por su buena relación calidad precio. Las hemos sustituido por unas bastante más caras YHM (Yankee Hill Machine), puramente como un ejercicio de transformación. Independientemente de lo que cada uno quiera hacer con su dinero no parece razonable una inversión de ese calibre en una carabina de polímero, cuando seguramente lo más adecuado en un punto rojo de precio medio o económico. Dejando las MBUS como back-up.

Cargadores

Los cargadores no responden al estándar AR-15 del 22 lr como se puede apreciar en la fotografía. En el lomo posterior del cargador existe un corte o rebaje que imposibilita introducir uno que no sea original de la casa. Estamos

por tanto obligados a usar cargadores de la marca específicos para este modelo.

Disparador

El montar el conjunto del disparador original en un AR-15 no suele ser una tarea trivial para alguien que no esté acostumbrado a hacerlo. De serie nuestra carabina trae un buen disparador de poco más de 2,6 kg de peso que hemos sustituido por una unidad encapsulada de la prestigiosa casa Wilson Combat fabricado bajo licencia Mossberg. En concreto se trata del modelo TR-TTU de un solo estadio, como lo es el original de serie. La instalación es radicalmente más sencilla que en caso del original, cuestión de segundos, tan fácil como alinear los agujeros de la unidad con los del armazón e introducir los pertinentes pasadores.

Las principales características son:

- Al ser una unidad autoportante no necesita de habilidad alguna para alinear correctamente los muelles de un disparador clásico.
- Construido en acero de alta resistencia H13. Hecho para durar mecanizado a partir de una barra de acero, virtualmente indestructible.
- No tiene sistemas de regulación. Trae una configuración

óptima para la mayoría de los tiradores, como así atestiguan las magníficas valoraciones en los portales de compra.

- Peso del disparador de 2 kg. Un peso con un buen compromiso entre precisión y seguridad.
- Recorrido ultracorto.
- Reset más rápido que el original.
- Seguridad ante la caída que excede los estándares militares.

En el blanco

De serie nuestra carabina trae un buen disparador de poco más de 2,6 kg de peso que hemos sustituido por una unidad encapsulada Wilson Combat

Al igual que en el caso de las miras, el disparador de serie es más que suficiente. Primero porque es lo suficientemente bueno y segundo porque el coste de uno como el analizado puede acercarse al 50% del valor de la carabina.

RESUMEN

Con el presente artículo y el anterior hemos querido mostrar las posibilidades de personalización que ofrece la carabina habitualmente más utilizada en la pujante nueva modalidad de IPSC mini-rifle. Además hemos

querido mostraros sus diferencias estructurales con un AR-15 MIL-SPEC y colateralmente demostraros como con la herramienta adecuada es posible realizar un trabajo de personalización algo más que básico.



En negro la tuerca original, en plata la elaborada a medida por Armería CASA PUNTOS

Nikko Stirling Pro T4 Diamond

Un punto rojo con la mira puesta en las armas cortas

Redacción ARMAS.ES

Cuando aparecieron los primeros visores de punto rojo en el mercado, cuya aplicación sobre todo por tamaño estaban destinados a rifles, carabinas y escopetas, se inició un debate si realmente eran mejor que las miras tradicionales. Ese debate con el paso del tiempo se ha superado y está claro que estos tipos de visores se han terminado imponiendo. Aunque debemos tener en cuenta que las miras de acero siempre han estado ahí en forma de backup, no dependen de baterías y su simplicidad las hace resistentes a toda prueba. Parece que desde unos pocos años a esta parte comenzamos con el mismo proceso en el ámbito de las armas cortas, sobre todo para uso lúdico y defensivo. En el ámbito deportivo, sobre todo en la división OPEN de IPSC, llevan mucho tiempo siendo un elemento imprescindible.

Esta nueva aplicación o enfoque se ve reforzada por varias razones, por una parte los tiradores ya conocemos las bondades de este tipo de accesorios, la evolución tecnológica ha permitido una reducción de tamaño, peso y precio de los mismos, los fabricantes de armas cortas empiezan a preparar las correderas de algunos de sus modelos para instalarlos de forma rápida y fácil y además existen en el mercado de accesorios distintas soluciones de terceros para casi cualquier arma corta en la queramos ponerlos.

Es dentro de esta dinámica donde analizamos dos de los últimos dispositivos de la firma japonesa NIKKO STIRLING, dos

visores de punto rojo de gama alta que por sus características pueden ser usados tanto en rifles como armas cortas. En este artículo analizaremos los modelos DIAMOND XT4 y el DIAMOND PRO T4 desde la perspectiva de su uso en pistolas, aunque son perfectamente válidos para rifles, carabinas o escopetas.

CARACTERÍSTICAS DE LOS DIAMOND

Las primeras impresiones que se tienen a la hora de tenerlos en la mano son de robustez y al mismo tiempo extraordinaria ligereza, se mueven entre los 35 a 40 gramos de peso, una característica realmente crítica si nuestra intención es montarlos en un arma corta. Sorprende también su excelente acabado metálico recubierto de un tratamiento optimizado y sus contenidas dimensiones (46x27x27mm en el XT4 y 51x28x33mm en el PRO T4), se nota que

su construcción es muy cuidada, como corresponde a un producto de manufactura japonesa. Están preparados para el trato más duro, son resistentes al agua y a los golpes.

Otra de sus características diferenciales frente a otros productos con la misma orientación es la cantidad de niveles de luminosidad que podemos seleccionar manualmente para el punto rojo, 13 para el PRO T4 y 10 para el XT4.

Esto permite usarlos sea cual sea las condiciones de luminosidad ambiental, parte de las pruebas de campo se realizaron durante

En el blanco

Robustez y extraordinaria ligereza son las señas de identidad de estos dos visores.

Resistentes al agua y los golpes.



Los dos visores de punto rojo Nikko sterling y la placa de conversión

el mes de septiembre y os podemos asegurar que el punto en ambos casos se veía claramente incluso bajo un sol intenso. Un inciso a este respecto, aunque existen en el mercado otros fabricantes con sistemas de autoregulación automática de la intensidad, particularmente prefiero los manuales por el control que permiten. Destacar la sencillez de su uso ya que solo disponen de dos botones con los que subir o disminuir la intensidad del punto y apagar o encender el dispositivo, además de los lógicos tornillos de ajuste del punto en altura y deriva. Además son dos visores que están libres de error de paralelaje.

El tamaño del punto es de 4 MOA, desde mi punto de vista el tamaño más adecuado para un punto rojo compacto o micro, permite una rápida adquisición y nos dará una precisión aproximada de un área de 4" (10,16 cm) a 100 metros. Un muy buen compromiso entre precisión y visión-localización del punto en la pantalla del visor, como ya hemos dicho válido para arma corta y larga. Desde luego es el tamaño más pequeño recomendable pensado su utilización en un arma corta, donde las distancias van a estar por debajo de los 25 m en uso deportivo y aún menos en CQC (Close Quater Combat) o uso defensivo. Para su uso en rifle o en escopeta son perfectamente válidos para distancias hasta 50 m. Señalar que ambos visores carecen de aumentos.

Con respecto a sus características relacionadas con su alimentación, decir que el cambio de baterías es muy cómodo, ya que a diferencia de otros dispositivos de otros fabricantes no es necesario desmontarlo de su base, sino que dispone de un compartimento lateral que nos facilita la tarea sin necesidad de usar herramienta. Las baterías tienen una extraordinaria duración gra-

cias a su sistema electrónico de alimentación mediante pulsos eléctricos a alta frecuencia, en vez de corriente continua. Además tienen un sistema automatizado de apagado a las tres horas de estar encendidos, que al igual que el apagado manual, guarda nuestra última configuración de intensidad de punto seleccionada.

TIPOS DE INSTALACIÓN EN ARMA CORTA

Aunque en un artículo futuro ahondaremos en este tema, básicamente podemos colocar el punto rojo de dos formas. Mediante el uso de un adaptador que utilice el corte en la corredera que todas las pistolas traen para el alza metálica, con lo que perderemos la posibilidad de tener las originales metálicas de backup. Otra más recomendable, dependiendo de la pistola, es que nuestra arma tenga un corte en la corredera específico para visores de punto rojo, con un conjunto de adaptadores para poder instalar el visor al ras de la misma. De esta

En el blanco

El tamaño del punto es 4 MOA. Un muy buen compromiso entre precisión y visión localización del punto en la pantalla del visor

forma en algún caso podríamos mantener el alza y punto de mira originales, pudiendo tomarlas a través de la pantalla del visor en caso de rotura. Esta última opción es lo



La instalación es realmente sencilla, rápida y sólida. En la imagen el XT4



Detalle de la colocación del visor donde se puede observar la fina placa de conversión

obvio. Lo que ocurre es que WALTHER ha querido hacer un arma que además de competir en PRODUCCIÓN de IPSC (sin punto rojo alguno), pueda competir en la nueva división Carry Optics de la USPSA (United States Practical Shooting Association).

PROBÁNDOLOS

Para la prueba de campo empleamos aproximadamente unos 50 cartuchos con cada visor sin que durante la misma perdiesen la puesta a

punto de 4 MOA les otorga una excelente polyvalencia de uso tanto en arma corta o como larga.

En el blanco

El cambio de baterías es muy sencillo. Ya que en ambos modelos se accede lateralmente a través de una pequeña tapa

AGRADECIMIENTOS

Agradecemos a BCN Outdoor la cesión de los visores de punto rojo para la elaboración de este artículo. Más info en www.bcnoutdoor.com

Agradecemos a BORCHERS la cesión de la WALTHER Q5 MATCH para la elaboración de este artículo. Más info en www.borchers.es

que se llama instalación CO-WITNESS.

corredera es la que sirve de soporte para el mismo. Ninguno de los tres adaptadores

Para nuestra prueba empleamos la nueva WALTHER Q5 MATCH, una pistola pensada para competir en la categoría de producción de IPSC que trae de serie TRES adaptadores para un corte nativo en la corredera, ya preparado desde fábrica. En este caso no es posible mantener simultáneamente un alza con el visor de punto rojo, ya que la tapa para este rebaje en la

En el blanco

Durante la prueba de campo ninguno de los dos visores perdió la puesta a cero. Se dispararon 50 cartuchos por visor

suministrados con el arma sirvió para los dos protagonistas de la prueba, aunque esto no fue un problema, ya que el distribuidor nos proporcionó una fina placa de conversión, que permite usar uno de los tres adaptadores antes citados.

Durante la prueba varios tiradores nos comentaban acertadamente que con un visor puesto no podríamos

competir en la categoría producción, que se nos incluiría en OPEN, como es

cero ninguno de los dos. Como era de esperar, la velocidad a la hora de apuntar se incrementó notablemente, siendo la adquisición del puto muy cómoda e intuitiva. Cabe destacar que las pruebas se hicieron bajo un sol intenso, como hemos comentado antes y que en los dos modelos, ajustando la luminosidad cerca del límite, el punto rojo se encontraba muy fácil y rápidamente. Tal vez el modelo PRO con una pantalla ligeramente más grande ofrecía una pequeña ventaja a la hora de "localizar" el punto, aunque al final de la evaluación, con el paso de las horas, casi terminamos por no notar la diferencia.

RESUMEN

Son dos visores de gama alta de excelente calidad, robustez y peso muy contenido que pueden ser utilizados tanto en el ámbito de la defensa, como la competición deportiva o la caza. Además el tamaño de



Perspectiva trasera del XT4





UNIFORMIDAD Y SUMINISTROS DE PROTECCIÓN
 WWW.USPSUMINISTROS.COM. CONSÚLTANOS EN EL TELÉFONO 91 554 42 16,
 O EN EL CORREO ELECTRÓNICO INFO@USPSUMINISTROS.COM.

HECKLER & KOCH
SFP9
 9X19MM STRIKER FIRED PISTOL

DISEÑADA PARA LAS FUERZAS ESPECIALES

- ▶ Menor Recorrido de Gatillo y Reset CORTO. Reset del disparador de 3 mm.
- ▶ Sistema de simple acción.
- ▶ Seguro de disparador. Seguro de aguja. Seguro de desarmado.
- ▶ Estriado sobredimensionado para facilitar el montaje.
- ▶ Indicador de armado.
- ▶ Adquisición de blanco rápido y sucesión de disparos más rápido gracias a su línea de fuego más baja.
- ▶ Ambidiestra.
- ▶ Cachas y lomos configurables (27 combinaciones posibles).
- ▶ Sin necesidad de herramientas para el desmontaje.
- ▶ Indicador de recámara ocupada.
- ▶ Rail picatinny.
- ▶ Cargadores compatibles con P30.
- ▶ Miras auto-luminiscentes.
- ▶ Seguro de caída de acuerdo con AC/225 D/14.

Personalizando la GLOCK

Accesorios y novedades que no puedes dejar pasar



Pequeña muestra de tapas traseras de corredera



Los detalles en plata dotan a la Glock de una estética refinada

Daniel Álvarez Ibáñez

Si en el número anterior analizábamos el kit de disparo PYRAMID, en esta ocasión analizamos algunos de los accesorios más populares para nuestras pistolas del fabricante Austriaco. El tuneo de nuestras armas en sin duda una de las actividades preferidas de muchos tiradores y otros propietarios de armas de fuego. Es una permanente búsqueda de la mejora de las prestaciones y estética, en una competición no declarada con el resto de nuestros compañeros de afición.

Vamos a presentaros diferentes opciones y gadgets para todos los bolsillos, por relativamente muy poco dinero podéis diferenciar vuestro arma de las demás y/o mejorar

su funcionamiento, aunque se trate de una ya de por sí "perfecta" GLOCK.

Placas "cobertoras" o tapas traseras de la corredera

Son un conjunto de diferentes tapas traseras de la corredera, de material aluminio decoradas con diferentes motivos o simplemente de un color llamativo. Me comentaba Arturo de Armería Marcos que mucha gente compra las lisas en diferentes colores para llevarlas a grabar con sus iniciales o personalizarlas aún más con un grabado propio.

Pasadores y bloqueo de la corredera en titanio. Palanca de la retenida de la corredera y botón retenida cargador

cromados

El cambio de estos elementos en acero por otros en titanio añade robustez y ligereza, además el uso de otras piezas con un baño de cromo o pintura metálica produce un notable impacto visual, debido al contraste entre el color "platedo" y el negro del resto del arma. El conjunto está compuesto por diferentes accesorios en titanio del prestigioso fabricante ZEV, pasadores y bloqueo de la corredera sobredimensionado. El botón de la retenida del cargador es polímero no pintado en color plata y la palanca de la retenida de la corredera está CROMADOS, ambos son de Glockstore.

Tapones para el hueco del lomo del armazón

Muchos usuarios deciden poner un tapón para evitar la entrada de suciedad en ese hueco del armazón de nuestra Glock. Existen tapones para las diferentes versiones y generaciones.

Resorte del cierre o muelle recuperador

Diferentes modelos de muelles recuperadores, todos ellos con la misión de lograr una reducción en el retroceso y la relevación de nuestra pistola, permitiéndonos secuencias más rápidas de disparo y una mayor precisión. En la fotografía tenemos comparado con el original los tres más demandados para la generación 4, aunque el modelo DPM está disponible también para la generación 3. Los muelles cautivos



Tapones correspondientes a diferentes modelos



Tres opciones diferentes para reducir el retroceso de nuestra Glock



Las miras TRUGLO y la SIVIGNY instaladas

Miras LPA, TRUGLO y SEVIGNY

son de Glockstore, el primero construido en tungsteno pesa tres veces más que el original de fábrica y el segundo en acero es aproximadamente dos veces más pesado. El modelo de DPM es un sistema de triple muelle, el que no se ve está en el interior de la guía-amortiguador. El kit viene con dos muelles principales no cautivos de diferente fuerza, el dorado para uso estándar y el plateado más pesado recomendado para munición especialmente potente. Tuve oportunidad de probarlos y he de decir que

se nota la diferencia, hay una reducción muy clara del retroceso.

Miras

Las miras con características especiales son uno de los accesorios más populares entre los aficionados a las armas. Las hay de diferentes tecnologías pensadas para diferentes usos: competición IPSC, defensa, precisión, etc. Las LPA pensadas principalmente para aquellos que quieren usar su

arma para precisión, las TRUGLO de fibra en rojo y verde para conseguir un alto contraste y un rápido encare, además de unas SEVIGNY que han alcanzado una rápida popularidad debido a que el prototipo fue diseñado en el garaje de un desconocido competidor de IPSC llamado Dave Sevigny que paso de ser un desconocido a finales de los 90 a ganar con ellas importantes campeonatos en USA. A raíz de lo cual se han convertido una superventas en aquel país.

que se integra fácilmente en nuestra pistola. Arturo de Armería Marcos me indicó que habiéndolo instalado en la Glock 35 del calibre .40, había aguantado el uso con-

tinuado de varios tiradores durante una competición sin perder la puesta a cero.

En el blanco

El mercado de accesorios de la GLOCK es inmenso, por lo que las opciones de personalización son infinitas

Resumen

Glock es sin lugar a dudas la pistola con

Glock: un arma ideal para poner un punto rojo

A raíz de la aparición en USA en septiembre del año pasado de una nueva modalidad de pistolas de producción con visores de punto rojo, empujada sin duda por la creciente popularidad del uso de estos dispositivos en armas destinadas a la autodefensa y también entre los profesionales, varias compañías han sacado versiones pre-adaptadas. Glock ha sido una de las primeras lanzando su línea Glock MOS (Modular Optics System) donde la corredera ha sido fresada y se suministra con cuatro adaptadores más una tapa de protección para cuando no usemos este dispositivo. Estos adaptadores cubren una gran cantidad de fabricantes de este tipo de ópticas, como este pequeño y económico MiniDot

mayor número de accesorios del mercado, en este artículo os hemos presentado una diminuta muestra de algunos de los más populares en nuestro país. Hay muchos más, seguramente cualquier cosa que se os ocurra ya estará inventada y comercializada, sino sólo tenéis que preguntar en el distribuidor oficial.

Agradecimiento

Agradecemos a Armería Marcos distribuidor exclusivo GLOCK para España la cesión del material que aparece en este artículo.

www.armeriamarcos.es



Un punto rojo pequeño pero robusto, que encaja como un guante en la Glock MOS

SABORIT
INTERNATIONAL

KIT PARA CAZADORES

SAFARILAND
ESPAÑA

KIT DE LIMPIEZA
ARMA LARGA CAL.12

GAFAS PROTECCIÓN ANTIFRAGMENTOS

AURICULARES PROTECCIÓN AUDITIVA
SNR:25dB

*Válido hasta fin de existencias

safariland.es

saborit@saborit.com

SOG PENTAGON

Daga de combate y arma de último recurso

Daniel Álvarez Ibáñez

En esta ocasión traemos a nuestras páginas un producto la firma norteamericana SOG. Esta compañía eminentemente táctica, nace en 1986 con objeto de reproducir un cuchillo de combate desarrollado y utilizado en Vietnam por una unidad de operaciones especiales de la que tomó el nombre, M A C V - S O G . Posteriormente ante el éxito de ventas de ese proyecto de edición conmemorativa, le seguiría una línea completa de armas blancas que es referencia en el mundo táctico. Tal es así que muchos de sus productos son empleados por diferentes unidades de operaciones especiales, los Navy Seals son usuarios asiduos de sus productos.

El arma analizada en este artículo es la daga SOG PENTAGON, un arma definida como de eliminación en combate. Su dise-

ño no admite lugar a dudas es 100% táctico, pero su pequeño tamaño lo convierte en una arma defensiva que puede ser portada con discreción en el día a día. Particularmente me parece un arma perfecta de último recurso o backup, tanto para uso profesional como civil. Como su hoja es de 123 mm escapa de la prohibición de daga que define nuestro liberticida reglamento, arma blanca puntiaguda de dos filos y longitud inferior a 110 mm (artículo 4.1 -f). Ahora bien debemos ser claros, de acuerdo a la ley de seguridad ciudadana es un objeto que puede ser confiscado y nosotros sancionados administrativamente a criterio de la autoridad.

En el blanco

Este arma es la que los aficionados denominamos del “lado oscuro”, ya que es un arma cuyo uso principal es la “incapacitación”

Consideraciones previas

La daga que vamos a evaluar pertenece a mi colección y fue adquirida hace aproximadamente 10 años. Repasando el catálogo



La versión actual de la Pentagon incluye ahora una funda de nylon en lugar de kydex

de SOG he podido comprobar que ya no se fabrica en Japón, sino en Taiwan y el acero original AUS-6 ha sido sustituido por el AUS-8. Supongo que estos cambios responden a la necesidad de poder ser más

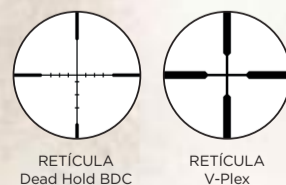
competitivos en un mercado terriblemente disputado. El resto de propiedades y características, a tenor de la ficha técnica, permanecen iguales, salvo la funda que ahora es de nylon. Como curiosidad indicar que



6-24x50
4-16x50
4-16x44
2.5-10x44

VIPER HS

NUEVO SISTEMA ÓPTICO CON MÁXIMO RENDIMIENTO



RETÍCULA
Dead Hold BDC

RETÍCULA
V-Plex

VORTEX
THE FORCE OF OPTICS



BCN OUTDOOR
PRODUCTOS PARA EL CAZADOR,
TIRADOR Y GENTE OUTDOOR

DISTRIBUIDOR
EXCLUSIVO

Teléfono 93 897 47 82
E-mail ventas@bcnoutdoor.com
Web www.bcnoutdoor.com





Agarre tipo fencer. Se puede observar el estriado en el borde del recazo

esta daga alcanzó cierta notoriedad en su momento, al ser usada por el asesino en serie de la película el "Coleccionista de Amantes" (1997).

Dimensiones y características generales

La longitud total de nuestra daga es de 247 mm, de los cuales 123 corresponden a la hoja realizada en acero japonés AUS-6. Con respecto al espesor, este comienza en unos 4 mm a nivel del recazo y terminan en adelgazando hasta los 0,2 mm de la punta. A partir del final del recazo y debido a su tamaño, el filo es una curva constante con forma de punta de lanza o "spearpoint", sin líneas rectas intermedias, como podrían ser una Gerber Applegate - Fairbairn o una Mark II, por citar otras armas blancas del mismo segmento. En cuanto al vaciado de la hoja este es a tres planos o mesas, hasta la mitad de la hoja la mesa central es decreciente, pasando a dos a partir de ese punto hasta la punta. Es una daga realmente ligera, ya que solo pesa unos 160 gramos.

La hoja

La hoja como corresponde a una daga tiene dos filos, uno liso y el otro más agresivo tipo serrado o perlado. El uso de filos perlados en armas tácticas es una constante desde hace tiempo, en nuestro caso éste se detiene a 8 mm. de la punta para no entorpecer la penetración, su principal función. Este tipo de filos requiere mucho menos mantenimiento, ya que retiene mucho más tiempo las capacidades de corte que uno liso. Ahora bien su corte es mucho más basto, en concreto sobre la carne más que cortar desgarrar, especialmente en serrados de diente medio-grande como este. Sobre otros materiales de difícil corte es tremendamente eficaz, como por ejemplo cinturones de seguridad, ropa, cuerdas de nylon, cartones, plásticos, materiales fibrosos, etc.

Aunque el propósito de esta arma no sea específicamente ser una herramienta multiuso, por mucho que SOG en su publicidad lo pretenda vender así, esta caracterís-

tica le dota de versatilidad. Como apunte recordad como las primeras herramientas de corte del ser humano eran de sílex con filos perlados, seguramente más por necesidad que por preferencia. En esta línea, otro elemento que se agradece para su uso, más allá de su función principal, es el estriado en los bordes del recazo, que nos van a permitir apoyar las yemas de los dedos para labores que requieran de precisión. Además esta característica podemos

considerarla como una "zona de seguridad" antes del comienzo del filo.

Con respecto al afilado decir que, a diferencia de otras marcas, SOG entrega sus armas blancas extremadamente afiladas según salen de la caja. Tal es así que el filo viene protegido por una vaina de cartón para evitar accidentes de manos inexpertas.

Animo a los futuros compradores a cortar una hoja de papel sujetándola por una esquina, realmente su capacidad de corte por el filo liso es como la de un bisturí. El acero AUS-6 al igual que el AUS-8 están considerados "blandos" por lo que son muy fáciles de afilar pero les cuesta retener el filo, por lo que si usamos esta arma intensivamente nos veremos avocados a realizar frecuentes afilados. Aunque como hemos dicho anteriormente, la ventaja de tener dos filos y que uno sea perlado es que nos sacará de cualquier apuro hasta que podamos afilar el liso, funciona como de back-up dentro de la propia arma. La principal diferencia entre los dos aceros es el contenido de carbono que en el caso del AUS-6 es menor, lo que le posibilita alcanzar un afilado más "extremo" Los dos aceros presentan una buena resistencia a la corrosión.

La empuñadura

Esta es de un polímero blando y suave denominado kraton, que literalmente se pega a la mano aunque estén mojadas, ensangrentadas o con guantes, adherencia que se ve reforzada por una textura en forma de rombo o diamante en las caras y estriado en los bordes de la misma. Sin duda una característica muy importante, ya

que esta daga carece de guarda y si no tuviese las cualidades de "pegajosidad" antes señaladas, correríamos el riesgo de que en un empuñe tipo "fencer" la mano resbalase hacia el filo al apuñalar una zona de densa masa ósea, como pueden ser los omóplatos por ejemplo o simplemente al tropezarnos con elementos inesperado como una cartera, una funda, un cinturón de cuero grueso, etc. De todas formas indicar que el extremo redondeado del pomo, en manos grandes encaja perfectamente en el hueco de la palma de la mano, contribuyendo a que la incidencia antes señalada se produzca difícilmente.

La empuñadura se encuentra con el recazo a través de una virola decorativa de acero pulido que sustituye a la deseada guarda, en un ajuste simplemente perfecto. A este respecto decir que el acabado general del arma es muy cuidado. Finalmente indicar en este apartado que la empuñadura en la zona del pomo tiene un orificio por el que pasarle una cuerda de seguridad, que nos permita llevarla asida a nuestra muñeca, aunque este accesorio sea de uso más frecuente en otras herramientas con capacidad de macheteo o corte.

La funda

La funda es de kydex moldeado, con un sistema de retención por fricción que admite cierta regulación mediante uno de los tornillos delanteros, que a su vez sirven de amarre al sistema de enganche al cinturón. Nos encontramos con un accesorio que considero mejorable para este tipo de arma, ya que a priori no admite muchas posibilidades de ubicación. Está pensada para ser usada en el cinturón de forma vertical, me hubiese gustado que la trabilla al menos pudiese rotarse para llevarla en posición horizontal más cómodamente y oculta en la cintura o de forma más táctica permitiese una portación sobre el pecho con un arnés, en el lado contrario al de la mano fuerte. Aunque después de estudiarla detenidamente y siendo un poco manitas, sería posible adaptar una trabilla tipo Tek-lok, con lo que mejoraríamos su usabilidad.

Aun así la funda viene con cuatro detalles interesantes, por un parte tiene un agujero de drenaje para el caso que por

circunstancias tengamos que sumergirnos en agua y a la hora de enfundarla evitemos que la hoja se moje excesivamente. Otro es una pequeña lengüetilla que pretende favorecer su extracción, si la llevamos en un

bolsillo amplio o por ejemplo en la bota. La trabilla de ajuste al cinturón es deslizante por su parte interior, lo que nos permitirá colocárnosla sin necesidad de tener que soltarnos el mismo. Finalmente dentro de la caja del producto encontraremos una pequeña cinta de nylon con hebilla estándar de cierre rápido tipo UTX, para ser asegurada en la

pierna, chaleco táctico, etc.

Precio

Esta daga tiene un precio entorno a los 85 euros en nuestro país, aunque es fácil encontrarla en diferentes portales de compra en USA entorno a unos 60 euros.

Resumen

Es una herramienta diseñada para una función muy concreta que es apuñalar, aunque algunas de sus características le dotan de algunas funciones adicionales, otorgándole cierta versatilidad. Desde mi punto de vista debería ser relegada a su función principal en nuestro equipamiento, siendo por lo tanto una fantástica arma de eliminación en el ámbito militar o de último recurso como arma defensiva en el ámbito civil. Lo que sí creo que se verán obligados sus compradores, sobre todo los profesionales, es a mejorar la funda suministrada o a diseñar una funda más apropiada para sus necesidades.

En el blanco

La empuñadura es de kraton, un material blando que literalmente se pega a la mano. Es fácil asirla aun con las manos mojadas o ensangrentadas



El vaciado de la hoja es a tres planos o mesas

KAHLES HELIA 8x42

Los prismáticos con clase

Redacción ARMAS.ES

Los binoculares son un elemento muy recomendable para algunas modalidades de caza, fundamentalmente rececho, montería y espera, donde los utilizaremos para localizar a nuestras presas. El ambiente donde nos desenvolvamos y la hora del día

marcarán las características que deberemos primar en nuestra elección. Por ejemplo no es lo mismo recechar en bosque donde las distancias son más cortas, que un rececho en montaña o en extensas llanuras, donde sin duda primarán ópticas más potentes. El modelo analizado por sus características se corresponde con un dispositivo para distancias cortas o medias. En cualquier caso personalmente no recomiendo binoculares de más de 10 aumentos para recechar o montería, ya que por encima de esta medida pequeños temblores de la mano sin un apoyo dificultarán su uso.

El fabricante

La marca Kahles es uno de los fabricantes de óptica más antiguos del mundo, con 118 años de existencia. Kahles fue fundada en 1898 por Karl Robert Kahles en Viena Austria y actualmente emplea a más de 70 personas. La sede de la compañía se ubicó en Viena hasta 2012, momento en el que se trasladó a Guntramsdorf, Austria. Kahles fabrica una amplia gama de visores para rifle, el corazón de su negocio y por lo que

es mundialmente conocida, junto con algunos modelos de binoculares, todos los cuales son de tipo óptica lineal o techo. El modelo analizado en este artículo es el 8X42.

Características principales

Las primeras impresiones que transmite el prismático y sus accesorios cuando abrimos su caja son calidad y elegancia. Especialmente original y distintivo resulta el color tierra natural de la goma que recubre el armazón y que los hace totalmente estancos, a este respecto tienen una resistencia mínima certificada de un minuto a cinco metros de profundidad.

Este modelo mide 150 x 127 x 52 mm. y pesa

750 gramos de acuerdo a las medidas del fabricante que hemos verificado. El revestimiento de goma antes citado protege el armazón de magnesio de pequeños golpes, además de proporcionar una sujeción segura en la mano (gracias a la superficie rugosa y áspera) y una cómoda ergonomía, permitiendo también amortiguar el ruido del mismo contra otros elementos de nuestro equipo.

Sus innovadoras lentes tienen aplicado un tratamiento multicapa, lo que les dota de una nitidez y contraste sobresalientes con una magnífica transmisión luminosa del

En el blanco

Sus innovadoras lentes tienen aplicado un tratamiento multicapa, lo que les dota de una nitidez y contraste sobresalientes con una magnífica transmisión luminosa del 86,9%



Los prismáticos con sus accesorios

86,9%. El responsable de esta transmisión mejorada de la luz, es el recubrimiento AMV, patentado por KAHLES. Esta característica propia, junto con su diámetro de lente de 42 mm permite ver las imágenes con gran calidad en bajas condiciones de luz, algo por ejemplo especialmente importante en los aguardos de caza.

Otras características importantes son la suavidad y fluidez de funcionamiento en sus mecanismos, su resistencia al empañamiento, su amplio campo de visión de 126 m (a una distancia de 1 km.), su enfoque mínimo de tan solo 2,1 m. y que están preparados para admitir un adaptador para trípode (no incluido en el conjunto).

Accesorios

Los prismáticos vienen acompañados de un nutrido conjunto de accesorios, que siguen la tónica de calidad que exhibe el producto principal. Trae dos conjuntos de tapas anti-lluvia de goma blanda y bolsa de tela para su transporte. Por otra parte tiene una correa de transporte y un protector de lentes de tejido especialmente reseñables, diseñados y fabricados por la firma austriaca especializada en accesorios para la caza WALDKAUZ.

La correa de color marrón con el logotipo de la marca es ajustable en longitud. Construida con fieltro de lana en su lado interior (con efecto acolchado) y de cuero de vaca en su lado contrario, con una forma ergonómica especial que evita cargar el peso del dispositivo en cuello y hombros. Puede sorprender el empleo de un material natural para este accesorio, sobre todo pensando en la resistencia del mismo

a las inclemencias climatológicas. Aunque el fabricante indica que el cuero es de tipo graso, con lo que su resistencia a la humedad y arañazos está garantizada.

El protector de tela es de un tejido denominado loden, que es una lana típica obtenida de una raza de ovejas de montaña de la zona de los Alpes y del Tirol. Se caracteriza por su alta densidad y resistencia al agua. Este accesorio, que puede acoplarse a la correa de transporte para evitar su pérdida, tiene la propiedad de proteger las lentes durante nuestras jornadas de caza no solo contra la lluvia, sino también contra ramas, insectos, etc. o incluso el roce contra otras partes de nuestro equipo. Además y esta es una de sus cualidades más importantes, el quitarlos o ponerlos se hace en total silencio, algo crítico por ejemplo cuando estamos recechando.

Resumen

Estos prismáticos están situados en la gama alta de su segmento, sus características, junto con la calidad de sus acabados y accesorios, los hacen recomendables para todos aquellos que busquen ante todo calidad y durabilidad en este tipo de producto.

Agradecimiento

Agradecemos a BORCHERS distribuidor exclusivo KAHLES para España la cesión del material que aparece en este artículo.

www.borchers.es



El recubrimiento de goma tiene cierta rugosidad y aspereza que permite un asimiento firme



La noticia del mes



Siempre se ha dicho que no ha habido mejor vendedor de armas en EEUU que Barack Obama. Sus constantes amenazas de imponer restricciones a determinados tipos de rifles y armas cortas, han hecho que millones de norteamericanos se aprovisionasen de armas y municiones durante su mandato. Después de cualquier tiroteo masivo, la aparición y alocución del ya presidente saliente, suponía un nuevo revulsivo para la venta de las mismas en aquel país.

La victoria de Donald Trump, que durante la campaña se había postulado como un firme defensor de la segun-

da enmienda, ha llevado la tranquilidad a millones de norteamericanos propietarios de armas. Su apuesta decidida por la libertad en esta materia, sus promesas de candidatos pro-armas al tribunal supremo y la publicación en su programa de medidas concretas (como la eliminación de tasas a los silenciadores), han hecho que el movimiento grassroot o ciudadano en favor de las armas le haya apoyado desde el primer momento.

La burbuja de ventas creada por el anti-armas Obama ha empezado a desincharse y será cuestión de tiempo que las ventas se vuelvan a normalizar.

Somos aún más rápidos

ADEMÁS DE SER EL PORTAL MÁS GRANDE SOBRE ARMAS EN ESPAÑOL

Con el espíritu de mejora continua que nos caracteriza, este pasado mes de noviembre hemos acometido importantes cambios tecnológicos en nuestros sistemas informáticos. Nuestra intención brindaros una plataforma con la última tecnología, que os permita navegar agilmente por los millones de contenidos que atesoramos.

Aunque esto es sólo una pequeña muestra de lo que está por venir en los próximos meses. Estad atentos.



No te pierdas ni un detalle

¡ Síguenos cuanto antes!



Lo más visto en redes sociales



Más de 87.000 seguidores en Facebook



Más de 65.000 usuarios registrados en la web



Más de 3.000.000 de mensajes en el foro



500,000 visitas mensuales

RevealPRO™ UNA CÁMARA TÉRMICA MINÚSCULA, UN GRAN PASO PARA LOS CAZADORES



UNA CÁMARA TÉRMICA ASEQUIBLE, DE GRAN RENDIMIENTO

Esta cámara térmica de mano monta un sensor térmico de 320 x 240 de gran sensibilidad y ofrece un campo de visión amplio, de 32 grados

Distributed by



Sensor Térmico
320 x 240



Campo de
Visión 32°



Rango de Detección
-40C a 330C



Distancia
550m



Funciona Día
y Noche



Linterna LED
300 Lumen

Más información @ thermal.com

seek™
thermal